

УДК 910.1

Вузовские центры общественно-географических исследований в России: наукометрический анализ

Л. И. Попкова, С. Г. Казаков, М. А. Степанов

Курский государственный университет,
Российская Федерация, 305000, Курск, ул. Радищева, 33

Для цитирования: Попкова, Л. И., Казаков, С. Г., Степанов, М. А. Вузовские центры общественно-географических исследований в России: наукометрический анализ (2020). *Вестник Санкт-Петербургского университета. Науки о Земле*, 65 (4), 624–639.

<https://doi.org/10.21638/spbu07.2020.401>

В работе анализируется публикационная активность профессорско-преподавательского состава географических кафедр российских вузов по специальности «Экономическая, социальная, политическая и рекреационная география» за последнее десятилетие. Целью данной работы явилась попытка выявить особенности территориальной дифференциации публикационной активности сотрудников российских университетов. Для этого было проанализировано более 25 тысяч научных публикаций, индексированных наукометрическими базами данных РИНЦ и Scopus, авторами которых являлись штатные сотрудники 46 российских вузов. Проведены анализ структуры публикаций и распределение их по годам. Выявлены факторы, оказывающие влияние на публикационную активность ученых. Определено, что существенные различия в публикационной активности между вузами по указанной тематике объясняются не столько количественным составом кафедр, статусом и материальной базой университета, сколько наличием сложившихся традиционных научных школ. Не нашла подтверждения гипотеза о том, что соотношение между физико-географической и общественно-географической «специализациями» университетских коллективов зависит от уровня развития и природных особенностей региона размещения вуза. Из всех направлений общественной географии наименее разработанной и популярной оказалась политическая география. Предложена шкала публикационной активности вузов, согласно которой на основе балльной оценки проведена типология образовательных учреждений. Применение корреляционного анализа выявило прямую зависимость между количеством ссылок на все географические публикации и долей работ по направлению «География» в общем количестве от всех зарегистрированных в РИНЦ статей по каждому университету. Отмечена недостаточно высокая публикационная активность географов-обществоведов, работающих в университетах: в среднем каждый штатный сотрудник исследуемых вузов за период с 2010 по 2019 г. написал лишь семь статей по общественно-географической тематике (менее одной статьи в год).

Ключевые слова: общественная география, публикационная активность, профессорско-преподавательский состав, университеты России, кафедры географии, наукометрия.

1. Введение

Эта статья является логическим продолжением исследования (Попкова и др., 2019), посвященного анализу кризисной ситуации, в которой оказалась вузовская общественная география. В нашей предыдущей публикации была подробно охарактеризована ситуация, приведшая к сокращению университетских кафедр экономико-географического профиля в России за последние пять лет. В целом проблема современного высшего географического образования достаточно хорошо осмыслена. В последнее время она обсуждалась как в отдельных статьях (Шарыгин, 2011; Мартынов, 2015), так и в тематических сборниках трудов (Современные..., 2011) и монографиях (Наумов, 2016).

В данной работе основное внимание уделено анализу публикационной активности сотрудников географических кафедр российских вузов за период с 1 января 2010 г. по 1 января 2019 г. В этой статье рассматриваются только основные отрасли общественной географии согласно паспорту научной специальности 25.00.24. Несмотря на активное развитие в последние десятилетия иных географических направлений (геоурбанистика, культурная география, электоральная география и др.), в данном исследовании авторы не ставили целью рассмотрение подотраслей общественной географии более низкого таксономического порядка. Таким образом, в работе учитываются только официально утвержденные направления науки, принятые со сменой в 2000 г. шифра специальности 11.00.02 на 25.00.24 — Экономическая, социальная и политическая география, а также рекреационная география, включенная в паспорт специальности в 2011 году.

Авторы придерживаются достаточно распространенной в современной социально-экономической географии точки зрения, согласно которой употребление официально закрепленного за научной специальностью названия «Экономическая, социальная, политическая и рекреационная география» в ряде случаев допустимо трансформировать в формулировку «Общественная география». Она юридически не оформлена (имеет статусную неопределенность), но активно используется известными учеными как в публикациях (Анохин, 1987; Бакланов, 2014; Гохман, 1984; Каледин, 2010; Тархов, 2013; Чистобаев и Шарыгин, 2007; Шарыгин, 2017), так и в дискуссиях научного сообщества, что нашло отражение в формировании в 2010 г. профессиональной Ассоциации российских географов-обществоведов (АРГО). В качестве достоинств такой дефиниции рассматривается ее краткость, емкость, содержательная многослойность и открытый характер для развивающихся междисциплинарных направлений. М. Д. Шарыгин описывал общественную географию как «правопреемницу» социально-экономической географии (Шарыгин, 2017). Все это позволило нам использовать в работе оба названия.

Основной объем новейших географических исследований производится и публикуется в академических структурах (конкуренту им составляют только два ведущих вуза страны — МГУ и СПбГУ). Для вузовского преподавателя исследовательская работа является не первостепенной, однако важной, поскольку рассматривается как весомый критерий при оценке соответствия занимаемой должности и учитывается при заключении срочных контрактов.

Целью данной работы явилась попытка проанализировать особенности территориальной дифференциации публикационной активности сотрудников российских университетов.

2. Материалы и методы

Информационной основой работы послужили библиографическая база данных (БД) Российского индекса научного цитирования (РИНЦ), доступ и запросы к которой осуществлялись через сайт eLIBRARY.ru, и наукометрическая база данных Scopus.

База данных РИНЦ была создана как система учета единого полного перечня научных трудов, инструмент для анализа и реальной оценки цитируемости отечественных исследователей. Можно перечислять ее достоинства и недостатки, поскольку как любой реально работающий инструмент она формируется человеком и отражает общеизвестные объективно существующие перекосы в системе учета публикаций. Вместе с тем это наиболее полная, прозрачная и широко используемая для выстраивания рейтингов ученых система, а значит, вполне пригодная для межвузовских сравнений. Всего было проанализировано свыше 15 тысяч статей в БД РИНЦ и почти 10 тысяч статей в Scopus.

В настоящее время в России сохранилось всего 20 университетских кафедр, в названии которых четко и однозначно указывается их общественно-географический профиль. Однако еще в 29 вузах реорганизация кафедр произошла сравнительно недавно, и в их составе работают преподаватели, занимающиеся научной деятельностью в области социально-экономической географии. Для того чтобы включить тот или иной вуз в исследуемую нами выборку, были введены два критерия: временной (за период с 2010 по 2019 г.) и определенный минимальный уровень публикационной активности (сотрудники данного университета должны были опубликовать не менее десяти работ по общественно-географической тематике, зарегистрированных в РИНЦ). После проведенного отбора оказалось, что данному критерию соответствует 46 вузов страны.

Поскольку в базе данных РИНЦ не отображаются детальные коды ГРНТИ, а даются лишь укрупненные научные направления, была принята следующая технология работы. По запросу к БД выводились все зарегистрированные публикации по направлению «География» преподавателей, аффилированных с данным университетом. Впоследствии из этой выборки методом визуального анализа (по названию статьи или, если оставались сомнения, по УДК, проставленному самим автором) проводилась классификация на четыре группы в соответствии с официальным названием науки — «экономическая география», «социальная география», «политическая география» и «рекреационная география».

В том случае, когда в структуре университета существует несколько общественно-географических кафедр (например, как в МГУ имени М. В. Ломоносова, где их 4), все показатели суммировались и учитывались в целом по вузу. Дальнейшая логика исследования требовала анализа относительных показателей, для чего необходимы были данные по количеству сотрудников. В исследовании использовались данные, полученные в ходе анкетирования (Агирречу, 2010); сведения, находящиеся в свободном доступе на официальных сайтах университетов;

информация, определенная путем телефонного интервьюирования соответствующих организаций экономико-географического профиля об их численном и штатном составе. Принимая во внимание некоторую условность полученных показателей, необходимо учесть, что эти данные не служили основой для выводов об абсолютных значениях, а применялись лишь для межвузовских сравнений, что считается допустимым при использовании единой методики. Кроме того, в составе кафедры всегда присутствуют специалисты, чьи научные работы не проходят в БД РИНЦ по направлению «География» (это могут быть картографы, геоинформатики, педагоги-методисты и проч.). Это, в свою очередь, также вносит коррективы в такой показатель, как «количество публикаций на одного штатного сотрудника кафедры». Остается допустить, что эта «погрешность» примерно везде одинакова и напрямую коррелирует со среднесписочным составом кафедры.

3. Результаты и их обсуждение

Прежде чем перейти к анализу общественно-географических работ, необходимо дать характеристику исследуемых 46 университетов как научных центров. Для этого были проанализированы показатели количества публикаций сотрудников вузов по всем научным направлениям и доля в них географических статей по всем отраслям географии (включая физико-географические) за исследуемый период.

Вполне логично лидерство МГУ имени М. В. Ломоносова, преподаватели которого за 10 лет опубликовали более 130 тысяч статей по всем категориям государственного рубрикатора научно-технической информации, учитываемых в РИНЦ. За этим университетом с достаточно большим отставанием следует СПбГУ (более 80 тысяч публикаций). Остальные исследуемые вузы для большей наглядности сгруппированы в табл. 1.

Доля всех географических публикаций не превышает обычно 1.5 % (чаще всего 0.5–1 %) и в принципе хорошо коррелирует с долей географов от общего числа ППС в вузе. Только у Воронежского и Кубанского государственных университетов эта доля составляет более 2 %.

Нами не рассматривается Смоленский гуманитарный университет (хотя у него запределный показатель — более 9%) в связи с тем, что этот негосударственный вуз был организован фактически географами, что даже нашло отражение в народной расшифровке аббревиатуры СГУ — «Смоленский *географический* университет».

Журнальные публикации составляют небольшую долю от всех работ, опубликованных сотрудниками вузов за последнее десятилетие, проиндексированных БД РИНЦ. Вместе с тем именно оценка публикационной активности в ведущих научных журналах может служить одной из важных характеристик, отражающих уровень развития общественно-географических исследований.

Анализ статей проводился по 15 журналам, включенным в перечень рецензируемых научных изданий ВАК РФ по шифру специальности 25.00.24: «Вестник Воронежского государственного университета. Серия: География. Геоэкология», «Географический вестник», «Известия РАН. Серия географическая», «Вестник Московского университета. Серия 5. География», «Региональные исследования», «География и природные ресурсы», «Балтийский регион», «Вестник Санкт-Петербургского университета. Науки о Земле», «Вестник Московского государственного областного

Таблица 1. Количество зарегистрированных в РИНЦ публикаций сотрудников вузов по всем категориям ГРНТИ, за 2010–2018 гг.

Количество публикаций	Высшее учебное заведение
менее 10000	Благовещенский государственный педагогический университет, Горно-Алтайский государственный университет, Воронежский педагогический государственный университет, Смоленский государственный университет, Новгородский государственный университет, Курганский государственный университет, Брянский государственный университет, Северо-Осетинский государственный университет, Балтийский федеральный университет им. И. Канта
10000–15000	Чеченский государственный университет, Бурятский государственный университет, Рязанский государственный университет, Курский государственный университет, Дагестанский государственный университет, Тверской государственный университет, Удмуртский государственный университет
15000–20000	Северный (Арктический) федеральный университет, Чувашский государственный университет, Тамбовский государственный университет, Орловский государственный университет, Северо-Восточный федеральный университет, Иркутский государственный университет
20000–30000	Оренбургский государственный университет, Пермский государственный университет, Тюменский государственный университет, Дальневосточный федеральный университет, Московский педагогический государственный университет, Саратовский государственный университет, Алтайский государственный университет
30000–40000	Мордовский государственный университет, Кубанский государственный университет, Сибирский федеральный университет, Санкт-Петербургский государственный университет экономики и финансов, Северо-Кавказский федеральный университет, Томский государственный университет, Башкирский государственный университет, Крымский федеральный университет
40000–50000	Российский государственный педагогический университет, Воронежский государственный университет
50000–60000	Российский университет дружбы народов, Южный федеральный университет
60000–80000	Казанский федеральный университет, Финансовый университет при Правительстве Российской Федерации

Примечание: в таблицу не включен Смоленский гуманитарный университет, который хотя и подходил под критерии выбора изучаемых объектов, но с 2017 г. не реализует программы высшего образования.

университета. Серия: Естественные науки», «Известия Дагестанского государственного педагогического университета. Естественные и точные науки», «Известия Иркутского государственного университета. Серия: Науки о Земле», «Вестник Удмуртского университета. Серия Биология. Науки о Земле», «Известия высших учебных заведений. Северо-Кавказский регион. Естественные науки», «Вестник Тверского государственного университета. Серия: География и геоэкология», «Ученые записки Крымского федерального университета имени В. И. Вернадского. География. Геология».

Публикационная активность вузов в данных периодических научных изданиях рассматривалась нами через два показателя: количество статей и представленность конкретного университета среди упомянутых выше 15 журналов (в каком количестве журналов публиковались авторы вуза). Для систематизации полученных результатов применяется оценочная шкала, приведенная в табл. 2.

Таблица 2. Шкала оценок публикационной активности вузов

Представленность вуза в анализируемых журналах	Количество публикаций	Балл
более 90 %	более 200	5
70–90 %	50–200	4
50–70 %	20–50	3
30–50 %	10–20	2
менее 30 %	менее 10	1
0 %	статьи отсутствуют	0

Оценка производилась по каждому из двух показателей с присвоением соответствующего количества баллов. Например, сотрудники Балтийского федерального университета им. И. Канта написали 179 статей за анализируемый период и были представлены в более 50 % исследуемых журналов — это 4 балла за первый и 3 балла за второй показатель. Проведенная оценка публикационной активности вузов дает нам возможность провести их типологию (табл. 3).

В зависимости от количества полученных баллов все вузы можно разделить на пять типов: тип I — 10 баллов; тип II — 7–9 баллов; тип III — 4–6 баллов; тип IV — 1–3 балла; тип V — 0 баллов. Лидером является МГУ имени М. В. Ломоносова, 475 работ сотрудников которого были опубликованы во всех изданиях, кроме журнала «Известия высших учебных заведений. Северо-Кавказский регион. Естественные науки». Университеты, относящиеся к типу II, представлены в 80–85 % изданий и имеют более 100 статей, кроме РГПУ им. А. И. Герцена, у которого их 28.

В группе III располагаются в основном высшие учебные заведения, имеющие или примерно одинаковое количество баллов по представленности и количеству публикаций (по 2–3 балла), или же со значительной диспропорцией в сторону числа работ. Например, Крымский федеральный университет и Тверской государственный университет, чьи сотрудники написали 163 и 105 статей соответственно, од-

нако бóльшая их часть была опубликована в журналах, закрепленных за собственными издательствами. Похожая картина наблюдается и с публикациями Воронежского и Удмуртского государственных университетов, но с меньшим количеством работ — 46 и 44 соответственно.

К группе IV относятся вузы, имеющие незначительное число работ (максимум 17 в Финансовом университете при Правительстве Российской Федерации) и представленные в небольшом количестве журналов (от одного до четырех). Отдельно стоит выделить тип V: авторы из университетов, относящихся к этому типу, не публиковались за анализируемый период ни в одном из рассматриваемых журналов (табл. 3).

Наиболее важным и, наверное, самым очевидным показателем публикационной активности экономикогеографов является доля статей по общественно-географическим темам в общей численности всех географических работ. Этот показатель, кроме прочего, интересен и тем, что позволяет провести классификацию всех изучаемых университетов, разделив их на три условных типа — «с преобладанием физикогеографов», «с относительным равенством между физико- и экономикогеографами» и «с преобладанием экономикогеографов».

Самыми «общественно-географическими» вузами ожидаемо оказались узкопрофильные — Санкт-Петербургский университет экономики и финансов и Финансовый университет при Правительстве РФ (даже удивительно, что сотрудники таких учебных заведений написали около 10 % статей по физико-географической тематике!).

Если не принимать во внимание вышеупомянутый Смоленский гуманитарный университет, то, не считая федеральных университетов, расположенных в краевых и региональных центрах, чрезмерное преобладание статей по общественной географии наблюдается в Курганском, Курском и Тверском университетах.

Заслуживает внимания тот факт, что и в Московском государственном университете имени М. В. Ломоносова, и в Санкт-Петербургском государственном университете более 60 % публикаций представлены статьями физико-географической направленности. Явная диспропорция наблюдается в Томском и Чеченском государственных университетах, в которых общественно-географических работ менее 20 % от всех публикаций по географии. Таким образом, из 46 исследуемых университетов, 18 мы можем условно отнести к «физико-географическим», 12 — к «экономико-географическим». В оставшихся 16 вузах наблюдается относительное равенство публикаций по двум основным ветвям географии (более 40 %, но менее 60 % общественно-географических работ).

Анализ числа работ по общественной географии в учебных заведениях России свидетельствует о гигантской разнице, обусловленной накопленным кадровым потенциалом и материально-технической базой. Например, за исследуемый период сотрудниками Новгородского государственного университета было опубликовано 12 статей по социально-экономической географии, а тот же показатель для МГУ имени М. В. Ломоносова составил 771 публикацию.

Сопоставимость сравниваемых показателей обеспечивалась оценкой индекса количества публикаций на одного штатного сотрудника. Разница и в этом показателе сохраняется довольно существенной: от 0.9 статьи на сотрудника за десятилетие в Благовещенском государственном педагогическом университете, до 24.8 в МГУ

Таблица 3. Типология публикационной активности вузов

Высшее учебное заведение	Тип
Московский государственный университет имени М. В. Ломоносова	I
Балтийский федеральный университет им. И. Канта, Санкт-Петербургский государственный университет, Пермский государственный научно-исследовательский университет, Российский государственный педагогический университет им. А. И. Герцена	II
Башкирский государственный университет, Воронежский государственный университет, Дальневосточный федеральный университет, Иркутский государственный университет, Казанский федеральный университет, Крымский федеральный университет имени В. И. Вернадского, Кубанский государственный университет, Курский государственный университет, Мордовский государственный университет, Московский педагогический государственный университет, Северо-Кавказский федеральный университет, Смоленский государственный университет, Смоленский гуманитарный университет, Тверской государственный университет, Удмуртский государственный университет, Южный федеральный университет	III
Алтайский государственный университет, Брянский государственный университет, Бурятский государственный университет, Воронежский педагогический государственный университет, Горно-Алтайский государственный университет, Дагестанский государственный университет, Курганский государственный университет, Оренбургский государственный университет, Орловский государственный университет, Российский университет дружбы народов, Рязанский государственный университет, Санкт-Петербургский государственный университет экономики и финансов, Саратовский государственный университет, Северный (Арктический) федеральный университет имени М. В. Ломоносова, Северо-Восточный федеральный университет имени М. К. Аммосова, Северо-Осетинский государственный университет, Тамбовский государственный университет, Томский государственный университет, Тюменский государственный университет, Финансовый университет при Правительстве Российской Федерации, Чеченский государственный университет, Чувашский государственный университет	IV
Благовещенский государственный педагогический университет, Новгородский государственный университет, Сибирский федеральный университет	V

имени М. В. Ломоносова. Кроме ведущего вуза страны, лидерами по этому индексу являются Воронежский, Тверской, Иркутский государственные и Крымский федеральный университеты. Их показатели колеблются от 15 до 20 статей на одного преподавателя за весь исследуемый период, то есть их публикационная активность составляла примерно две статьи в год.

Еще один момент, который является основополагающим для характеристики научной деятельности сотрудников университетов — *качество их публикаций*. В мировой науке для этого существуют наукометрические индексы (хотя их совершенство и объективность многократно подвергались критике (Елин и Шапошников, 2013; Гуськова, 2015)). К сожалению, невозможно составить запрос к базе данных РИНЦ в полуавтоматическом режиме, чтобы создать выборку исключительно для ссылок на работы общественно-географического цикла. Рассмотрение каждой статьи и учет ссылок на нее требует неоправданно огромных трудозатрат и времени. Однако РИНЦ возвращает по запросу количество ссылок на всю совокупность статей по укрупненному направлению «География».

Проведение корреляционного анализа между количеством ссылок на все географические публикации и долей работ по направлению «География» в общем количестве от всех зарегистрированных в РИНЦ статей по каждому университету выявило ожидаемую прямую зависимость ($r = 0.96$). Вполне логично, что чем больше работ по географии, тем больше на них ссылок.

Однако попытка провести корреляционный анализ между долей общественно-географических работ в общем числе публикаций по всем направлениям географии и количеством ссылок на географические статьи привела к непредвиденным результатам. Если бы не небольшое количество наблюдений (всего 46 университетов), что обеспечило вероятность достаточно высокой ошибки ($e = \pm 0.15$), то можно было бы утверждать, что наблюдается слабая отрицательная зависимость между исследуемыми факторами ($r = -0.07$). Другими словами, результаты корреляционного анализа свидетельствуют о том, что экономико-географические публикации по количеству цитирований и величине рассчитанных по этим данным индексов значительно уступают физико-географическим работам

Анализ структуры публикаций по четырем составляющим научной специальности «Экономическая, социальная, политическая и рекреационная география» позволил сделать следующие выводы. Оказалось, что «самым слабым звеном» в общественно-географической цепи является политическая география. В 14 университетах нет ни одной публикации по этому направлению, еще в 12 вузах имеется по одной-две статьи, и лишь в семи учебных организациях политико-географических работ за исследуемый период было написано более десяти.

Лидер по абсолютному показателю, разумеется, МГУ, но для него 49 статей — всего чуть более 5% от всех работ по социально-экономической географии. Зато для Санкт-Петербургского государственного университета, Балтийского федерального университета им. И. Канта (в каждом — пятая часть) и особенно для Южного федерального университета (более четверти) политическая география является ведущим научным направлением.

Распределение работ по рекреационной географии в целом подчиняется логике и напрямую коррелирует с туристическими районами страны. Аутсайдерами по количеству публикаций на эти темы являются вузы, расположенные в местах

формирования, а не реализации рекреационного спроса — Благовещенский педагогический, Сибирский федеральный и Тамбовский государственный университеты. В лидерах ожидаемо Кубанский государственный университет, который даже по абсолютному числу публикаций опередил МГУ, и Крымский федеральный университет. Последний уступает МГУ по количеству рекреационно-географических статей, но превосходит его в относительном выражении этого показателя.

Разделение статей по экономической и по социальной географии представляло наибольшую сложность, поскольку население может выступать и как экономический фактор, и как объект социальной политики. Вероятно, поэтому классификация не выявила никаких наглядных закономерностей в распределении предпочтений у исследователей разных вузов по этим двум отраслям общественной географии. Отметим только самые полярные позиции: резкое преобладание экономико-географических работ над социально-географическими наблюдается в РУДН, Горно-Алтайском государственном и Балтийском федеральном университетах. Обратная картина характерна для Северо-Кавказского федерального, Курганского и Тамбовского государственных университетов. В МГУ имени М. В. Ломоносова соотношение статей составляет 59 к 41 в пользу экономико-географической тематики, а в СПбГУ — 43 к 57 в пользу социально-географических статей.

Анализ распределения публикаций по годам в течение всего изучаемого периода обнаружил, что абсолютно во всех университетах встречаются спады и всплески публикационной активности. В большинстве ведущих вузов страны максимальное количество публикаций приходится на 2015–2016 гг., хотя значения этого «пика» не превышают 15 % от среднего за весь период.

Это можно объяснить не только увеличением количества общественно-географических исследований в эти годы, но и возросшей публикационной активностью практически во всех научных областях, что соотносится с особенностями развития научной электронной библиотеки (НЭБ) eLIBRARY.ru. Так, например, общее число наименований научных журналов на 2009 г. составляло почти 27 740, а уже в 2013 г. — 36 026 (Довбыш и Смирнова, 2013).

Интенсивный рост количества публикаций замедлился в конце 2016 г., когда произошло разделение платформ eLIBRARY.ru и РИНЦ (до этого все публикации при включении в eLIBRARY.ru автоматически попадали в РИНЦ). С 2017 г., когда ряд научных журналов был исключен из НЭБ за нарушение научной этики, оформляется новая процедура ретракции статей (Григорьева и Глухов, 2017). Все эти изменения во многом повлияли и на индексируемую публикационную активность экономикогеографов.

База данных наукометрической системы Scopus индексирует раздел «Науки о Земле», а не «География». Это в значительной степени усложнило работу по выделению публикаций общественно-географической направленности, поскольку в указанную категорию попадают не только физико-географические работы, но и статьи по геологии, кадастру, почвоведению и даже астрономии (!).

После обработки полученной выборки оказалось, что из всех 46 рассматриваемых нами вузов у 11 нет ни одной публикации по общественной географии, зарегистрированной в Scopus. Еще у 16 университетов таких статей не более двух. Лишь у четырех высших учебных заведений (Московский и Иркутский государственные,

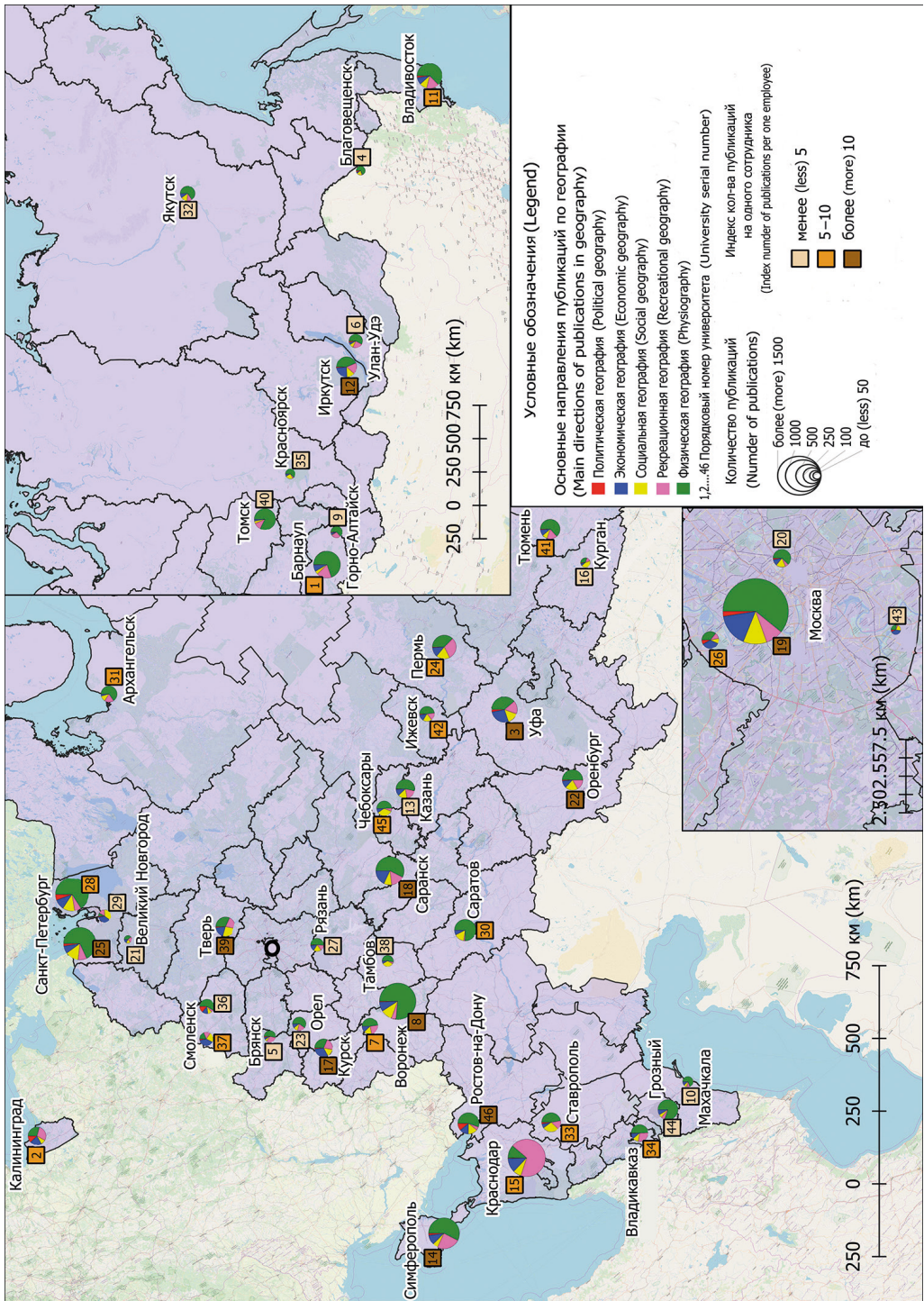


Рисунок. Публикационная активность вузовских географов (2010–2019 гг.)

Порядковые номера университетов: 1 — Алтайский государственный университет; 2 — Балтийский федеральный университет им. И. Канта; 3 — Башкирский государственный университет; 4 — Благовещенский педагогический университет; 5 — Брянский государственный университет; 6 — Бурятский государственный университет; 7 — Воронежский государственный педагогический университет; 8 — Воронежский педагогический государственный университет; 9 — Горно-Алтайский государственный университет; 10 — Дагестанский государственный университет; 11 — Дальневосточный федеральный университет; 12 — Иркутский государственный университет; 13 — Казанский федеральный университет; 14 — Крымский федеральный университет имени В.И. Вернадского; 15 — Кубанский государственный университет; 16 — Курганский государственный университет; 17 — Курский государственный университет; 18 — Мордовский государственный университет; 19 — Московский государственный университет имени М.В. Ломоносова; 20 — Московский педагогический государственный университет; 21 — Новгородский государственный университет; 22 — Оренбургский государственный университет; 23 — Орловский государственный университет; 24 — Пермский государственный университет; 25 — Российский государственный педагогический университет; 26 — Российский университет дружбы народов; 27 — Рязанский государственный университет; 28 — Санкт-Петербургский государственный университет; 29 — Санкт-Петербургский государственный университет экономики и финансов; 30 — Саратовский государственный университет; 31 — Северный (Арктический) федеральный университет имени М.В. Ломоносова; 32 — Северо-Восточный федеральный университет имени М.К. Аммосова; 33 — Северо-Кавказский федеральный университет; 34 — Северо-Осетинский государственный университет; 35 — Сибирский федеральный университет; 36 — Смоленский государственный университет; 37 — Смоленский гуманитарный университет; 38 — Тамбовский государственный университет; 39 — Тверской государственный университет; 40 — Томский государственный университет; 41 — Тюменский государственный университет; 42 — Удмуртский государственный университет; 43 — Финансовый университет при Правительстве Российской Федерации; 44 — Чеченский государственный университет; 45 — Чувашский государственный университет; 46 — Южный федеральный университет.

Карта составлена авторами.

Балтийский и Казанский федеральные университеты) статей, индексируемых в Scopus, более 100. Даже у СПбГУ их всего 75. Причем если для МГУ их 204 общественно-географические статьи — это всего лишь 3 % от всех статей раздела «Науки о Земле», то для Иркутского университета 105 его публикаций — это 72 % данного раздела в Scopus.

4. Выводы

Научные исследования в рамках общественной географии в 2010–2018 гг. проводились в 46 российских университетах. Из этого количества восемь — федеральных, четыре — педагогических, два — финансово-экономических вуза. Исследования осуществлялись даже в тех случаях, когда в университетах отсутствует отдельная кафедра общественно-географического профиля (см. рисунок).

Существенные различия в публикационной активности между вузами по указанной тематике объясняются наличием сложившихся традиционных научных школ. Немаловажное значение играет статус и материальная база университета, но они не всегда имеют определяющее значение. Например, статусный и хорошо финансируемый Сибирский федеральный университет, в котором кафедра географии (одна из самых молодых) в значительной степени уступает по исследуемым показателям провинциальным вузам со сложившимися экономико-географическими школами.

Результаты корреляционного анализа свидетельствуют о том, что экономико-географические публикации по количеству цитирований и величине рассчитанных по этим данным индексов значительно уступают физико-географическим работам.

Не подтвердилась гипотеза о том, что соотношение между физико-географической и общественно-географической «специализациями» университетских коллективов зависит от уровня развития и природных особенностей региона размещения. Вопреки сложившемуся мнению о том, что в районах пионерного и ресурсного освоения и в экономически депрессивных областях преимущественно развиваются физико-географические исследования, было выявлено, что и в МГУ имени М. В. Ломоносова, и в СПбГУ физико-географические работы преобладают, а лидерами по доле публикаций в области социально-экономической географии являются, как ни странно, университеты Кургана, Курска и Твери. Исключение составляет только рекреационная география, исследования в рамках которой значительно преобладают в вузах Крыма и Северного Кавказа.

Из всех направлений общественной географии наименее разработанной и популярной является политическая география. Лидерами этой отрасли науки являются Балтийский и Южный федеральные университеты.

В среднем по данным РИНЦ каждый штатный сотрудник исследуемых вузов за период с 2010 по 2019 г. написал лишь семь статей по общественно-географической тематике. Причем в 25 из 46 университетов этот показатель значительно меньше среднего, что свидетельствует о недостаточно высокой публикационной активности географов-обществоведов, работающих в этих университетах.

Литература

- Агирречу, А. А. (сост.) (2010). *Кафедры экономико-географического профиля университетов России: информационно-справочные материалы*. Москва: Географический факультет МГУ.
- Анохин, А. А. (1987). *К проблеме структуризации общественной географии. География в системе наук*. Москва: Наука, 174–185.
- Бакланов, П. Я. (2014). Об объекте, предмете и задачах современной социально-экономической географии. *Вестник Ассоциации российских географов-обществоведов. Социально-экономическая география*, (3), 4–12.
- Гохман, В. М. (1984). Общественная география, ее сущность, структура. *Вопросы географии. Сб.* 122, 57–64.
- Григорьева, Е. И., Глухов, В. А. (2017). РИНЦ меняется. *Власть: общенациональный научно-политический журнал*, (5), 221–223.
- Гуськова, А. Е. (2015). Российская наукометрия: обзор исследований. *Библиосфера*, (3), 75–86.
- Довбыш, А. П., Смирнова, Е. М. (2013). Научная электронная библиотека Elibrary: возможности использования в библиографической деятельности. *Вестник Омского университета*, (3), 174–177.
- Елин, А. Л., Шапошников, Ю. Ю. (2013). Заметки к вопросу об эффективности использования различных наукометрических показателей и критериев эффективности научных исследований. *Научная периодика: проблемы и решения*, 3 (3), 4–12.
- Каледин, Н. В. (2010). *Проблемы и принципы теоретизации общественной географии. Теория социально-экономической географии: современное состояние и перспективы развития*. Ростов-на-Дону, 49–56.
- Мартынов, В. Л. (2015). Российская социально-экономическая география: современное состояние, основные проблемы и перспективы развития. *Балтийский регион*, (2), 109–126.
- Наумов, А. С. (ред.) (2016). *Университетская география в современном мире*. Москва: ООО «Буки Веди».
- Попкова, Л. И., Казаков, С. Г., Степанов, М. А. (2019). Вузовская общественная география: инерция или обскурация. *Социально-экономическая география. Вестник ассоциации российских географов-обществоведов*, 1 (8), 73–79.
- Современные проблемы географии (к 85-летию кафедры экономической географии СГУ). Сб. научн. трудов.* (2011). Саратов.
- Тархов, С. А. (2013). Социально-экономическая география: ее сущность, предмет изучения и методы. *Региональные исследования*, (3), 9–13.
- Чистобаев, А. И., Шарыгин, М. Д. (2007). Объектно-предметная и функциональная сущность общественной географии. *Вестник Санкт-Петербургского университета. Сер. 7. Геология и география*, (1), 88–92.
- Шарыгин, М. Д. (2011). Социально-экономическая география: традиции и современные тенденции развития. *Географический вестник*, (1), 17–25.
- Шарыгин, М. Д. (2017). Общественная география в России: тернистый путь развития. *Географический вестник*, 2 (41), 17–25. <https://doi.org/10.17072/2079-7877-2017-2-17-25>

Статья поступила в редакцию 15 ноября 2019 г.
Статья рекомендована в печать 12 октября 2020 г.

Контактная информация:

Попкова Людмила Ивановна — poligeo@yandex.ru
Казаков Станислав Геннадьевич — stas.kazakov@gmail.com
Степанов Максим Андреевич — yondaime-13@mail.ru

University centers of human geography research in Russia: Scientometric analysis

L. I. Popkova, S. G. Kazakov, M. A. Stepanov

Kursk State University,
33, ul. Radishcheva, Kursk, 305000, Russian Federation

For citation: Popkova, L. I., Kazakov, S. G., Stepanov, M. A. (2020). University centers of human geography research in Russia: Scientometric analysis. *Vestnik of Saint Petersburg University. Earth Sciences*, 65 (4), 624–639. <https://doi.org/10.21638/spbu07.2020.401> (In Russian)

This paper analyzes the publication activity of the teaching staff of the geographical departments of Russian universities which specialize in economic, social, political and recreational geography over the past decade. The aim of this work was to find out the peculiarities of territorial differentiation of publication activity of Russian universities' staff. We analyzed more than 25 000 scientific publications indexed by the scientometric databases RSCI and Scopus. The authors of these publications were full-time employees of 46 Russian universities. It was determined that significant differences between the publication activity of different universities are connected with the presence of traditional scientific schools and are weakly dependent on both the number of department employees and the status and material base of the university. The hypothesis that the correlation between the "specialization" of scientists in physical or human geography depends on the level of development and natural features of the region was not confirmed. Of all the areas of human geography, the least developed and popular was political geography. A fairly low publication activity of human geographers working at universities was noted. On average, each staff member of the studied universities wrote only seven articles on human geography from 2010 to 2019 (less than one paper per year).

Keywords: human geography, publication activity, teaching staff, Russian universities, departments of geography, scientometry.

References

- Agirrechu, A. A. (comp.) (2010). *Departments of the economic and geographic profile of universities in Russia: information and reference materials*. Moscow: Geograficheskii fakul'tet MGU Press. (In Russian)
- Anokhin, A. A. (1987). *On the problem of structuring social geography. Geography in the system of sciences*. Moscow: Nauka Publ., 174–185. (In Russian)
- Baklanov, P. Ia. (2014). On the object, subject and tasks of modern socio-economic geography. *Vestnik Asotsiatsii rossiiskikh geografov-obshchestvovedov. Sotsial'no-ekonomicheskaiia geografiia*, (3), 4–12. (In Russian)
- Chistobaev, A. I. and Sharygin, M. D. (2007). Object-subject and functional essence of social geography. *Vestnik Sankt-Peterburgskogo universiteta. Ser. 7. Geologiya i geografiia*, (1), 88–92. (In Russian)
- Dovybsh, A. P. and Smirnova, E. M. (2013). Scientific electronic library Elibrary: possibilities of use in bibliographic activity. *Vestnik Omskogo universiteta*, (3), 174–177. (In Russian)
- Elin, A. L. and Shaposhnikov, Iu. Iu. (2013). Notes on the issue of the effectiveness of using various scientometric indicators and criteria for the effectiveness of scientific research. *Nauchnaia periodika: problemy i resheniia*, 3 (3), 4–12. (In Russian)
- Gokhman, V. M. (1984). Social geography, its essence, structure. *Voprosy geografii. Sbornik 122*, 57–64. (In Russian)
- Grigor'eva, E. I. and Glukhov, V. A. (2017). RSCI is changing. *Vlast': obshchenatsional'nyi nauchno-politicheskii zhurnal*, (5), 221–223. (In Russian)
- Gus'kova, A. E. (2015). Russian scientometrics: research overview. *Bibliosfera*, (3), 75–86. (In Russian)
- Kaledin, N. V. (2010). *Problems and principles of theorization of social geography. The theory of socio-economic geography: current state and development prospects*. Rostov-on-Don, 49–56. (In Russian)
- Martynov, V. L. (2015). Russian socio-economic geography: current state, main problems and development prospects. *Baltiiskii region*, (2), 109–126. (In Russian)

- Modern problems of geography (to the 85th anniversary of the Department of Economic Geography of SSU). Sbornik nauchnykh trudov.* (2011). Saratov. (In Russian)
- Naumov, A. S. (ed.). (2016). *University geography in the modern world.* Moscow: ООО “Buki Vedi” Publ. (In Russian)
- Popkova, L. I., Kazakov, S. G. and Stepanov, M. A. (2019). University social geography: inertia or obscuration. *Sotsial'no-ekonomicheskaja geografiia. Vestnik assotsiatsii rossiiskikh geografov-obshchestvovedov*, 1 (8), 73–79. (In Russian)
- Sharygin, M. D. (2011). Socio-economic geography: traditions and modern development trends. *Geograficheskii vestnik*, (1), 17–25. (In Russian)
- Sharygin, M. D. (2017). Social geography in Russia: a thorny path of development. *Geographical bulletin*, 2 (41), 17–25. <https://doi.org/10.17072/2079-7877-2017-2-17-25> (In Russian)
- Tarkhov, S. A. (2013). Socio-economic geography: its essence, subject of study and methods. *Regional'nye issledovaniia*, (3), 9–13. (In Russian)

Received: November 15, 2019

Accepted: October 12, 2020

Contact information:

Lyudmila I. Popkova — poligeo@yandex.ru

Stanislav G. Kazakov — stas.kazakov@gmail.com

Maxim A. Stepanov — yondaime-13@mail.ru