

УДК 338.439

Региональные продовольственные рынки западного пограничья России: адаптация к интеграционно-дезинтеграционным процессам*

К. А. Морачевская¹, А. Б. Себенцов²,
А. С. Кузавко³, Л. В. Калиновский⁴

¹ Санкт-Петербургский государственный университет,
Российская Федерация, 199034, Санкт-Петербург, Университетская наб., 7–9

² Институт географии РАН,
Российская Федерация, 119017, Москва, Старомонетный пер., 29

³ Смоленский государственный университет,
Российская Федерация, 214000, Смоленск, ул. Пржевальского, 4,

⁴ Российская академия народного хозяйства и государственной службы
при Президенте Российской Федерации,
Российская Федерация, 119571, Москва, пр. Вернадского, 82

Для цитирования: Морачевская, К. А., Себенцов, А. Б., Кузавко, А. С., Калиновский, Л. В. (2024). Региональные продовольственные рынки западного пограничья России: адаптация к интеграционно-дезинтеграционным процессам. *Вестник Санкт-Петербургского университета. Науки о Земле*, 69 (3), 392–415. <https://doi.org/10.21638/spbu07.2024.301>

В статье раскрываются механизмы адаптации продовольственных рынков западного пограничья России к интеграционно-дезинтеграционным процессам, которые протекали на внешних и внутренних границах Евразийского экономического союза с 2014 г. На примере Калининградской и Смоленской областей авторы выявили изменения региональной продовольственной базы в условиях активного импортозамещения, оценили изменения продовольственных предпочтений населения, а также роль трансграничных практик в удовлетворении потребностей населения в продуктах питания. На основе анализа данных региональной и федеральной статистики, полевых исследований удалось установить, что на фоне активных инвестиций в агропромышленный комплекс (АПК) происходило три параллельных процесса: пространственное сжатие сельскохозяйственного производства, наращивание его производственных мощностей крупными агрохолдингами в строго определенных зонах (вокруг региональных столиц

* Исследование выполнено за счет гранта Российского научного фонда №23-78-10163 «Влияние межгосударственной интеграции на межотраслевую и внутриотраслевую торговлю регионов российско-белорусского приграничья», <https://rscf.ru/project/23-78-10163/>. Анализ региональной продовольственной базы выполнен в рамках темы государственного задания ИГ РАН № FMWS-2024-0008 «Социально-экономическое пространство России в условиях глобальных трансформаций: внутренние и внешние вызовы».

© Санкт-Петербургский государственный университет, 2024

и значимых транспортных артерий), экспансия холдингов в избранные периферийные районы с наименьшей стоимостью земли. Несмотря на общность процессов, результативность в АПК и активность в получении государственной поддержки в Смоленской и Калининградской областях кардинально разные. Визуальный осмотр торговых точек, дискурс-анализ и репрезентативные опросы населения позволили сделать вывод, что импортозамещение лишь отчасти позволило обеспечить сырьем и конечной продукцией региональные рынки продовольствия в обоих регионах, поскольку большинство холдингов ориентированы на удовлетворение спроса на высокомаржинальных рынках внутри и за пределами страны. Продовольственные рынки приграничных регионов, с одной стороны, отличаются большей уязвимостью к интеграционно-дезинтеграционным процессам, а с другой — вариативностью выбора и возможностями трансграничных поездок за покупками. Однако эмпирические данные, полученные социологическими методами, показывают, что распространенные представления о высокой трансграничной мобильности населения приграничных регионов сильно ее переоценивают. Население Смоленской и Калининградской областей похоже между собой по уровню мобильности и консервативности в отношении покупок товаров конкретных производителей подходящего ценового сегмента. «Сетевое» (через посредников) проникновение «санкционных» товаров в Калининградской области охватывало значительно большую долю населения, чем та, которая непосредственно сама ездил за покупками за рубеж, поэтому адаптация населения к внешним вызовам для рынка продовольствия проявлялась более заметно.

Ключевые слова: потребительские предпочтения, продовольственное эмбарго, трансграничная мобильность, импортозамещение, Калининградская область, Смоленская область.

1. Введение и постановка проблемы

В 2014 г. произошло значимое для агропромышленного сектора России событие — вступило в силу продовольственное эмбарго. Оно запустило процессы импортозамещения и изменило потребительские предпочтения граждан. Десятилетие после 2014 г. характеризовалось также чередой кризисных явлений в экономике и геополитической обстановке, приведших к падению доходов населения и росту расходов на продовольствие. Последствия продовольственного эмбарго и кризисных явлений в экономике регионы западного пограничья РФ в ряде случаев ощутили сильнее других регионов (Волошенко и др., 2022; Морачевская и Лялина, 2023). Колебания валютных курсов меняли ценовые градиенты вдоль российских границ, кардинально трансформировались возможности для трансграничной мобильности граждан. Границы, являясь инструментом пространственной инженерии, адаптировались к геополитическим и геоэкономическим вызовам (Колосов и Себенцов, 2023). В то же время границы (их статус, режим, доступность мест пересечения) сами часто являлись вызовом, стимулировавшим преобразования местных сообществ и региональной экономики.

Приграничные регионы России в период с 2014 г. находились под воздействием разнонаправленных процессов интеграционного и дезинтеграционного векторов, влиявших и на продовольственные рынки. На внутренних границах ЕАЭС продолжались интеграционные процессы. Однако они неоднозначно влияли на экономику приграничных регионов. В предыдущих исследованиях многократно подчеркивалось, что межгосударственные интеграционные инициативы между Россией и Беларусью не дали каких-либо видимых положительных результатов для

развития приграничных регионов (Бахлова, 2007; Катровский и Ридевский, 2013; Морачевская и Зиновьев, 2017; Кузавко, 2023). Интеграционные процессы по сути не касались норм регулирования продовольственного рынка, в частности направлений и механизмов государственной поддержки сельского хозяйства и пищевой промышленности. Товарные рынки характеризовались асимметричностью во взаимопроникновении товаров как до активной стадии интеграционных проектов, прежде всего Таможенного союза ЕАЭС (ТС ЕАЭС) в 2015 г., так и после этого. Разная номенклатура производимой продукции в условиях ТС ЕАЭС открыла новые возможности для экспорта, но отличающиеся типы государственного регулирования и протекционизма внутреннего рынка фактически позволяли сохранять ограничения на ввоз товаров из России в Беларусь (Морачевская и Зиновьев, 2017). На внешних границах ЕАЭС поступательно шли дезинтеграционные процессы, начиная с отмены облегченного режима пересечения границы (режим местного приграничного передвижения (МПП) на границе с Польшей до 2016 г.) до ограничения мобильности на всех границах в период пандемии COVID-19. С 2022 г. уровень барьерности границ со странами ЕС только вырос.

В данном исследовании мы обратились к оценке ситуации в двух регионах западного пограничья России — Смоленской и Калининградской областях. Смоленская и Калининградская области — приблизительно равновеликие по численности населения субъекты РФ (в Смоленской области на 01.01.2023 зарегистрировано 873 тыс. чел., в Калининградской области — 1032.3 тыс. чел.), но это практически единственное, что их объединяет. По площади Смоленская область в 3.3 раза превышает Калининградскую (Смоленская — 49.8 тыс. кв. км, Калининградская — 15.1 тыс. кв. км). По большинству экономических показателей Калининградская область опережает Смоленщину: в 1.5 раза регионы различаются по ВРП, в 2.5 раза — по объему промышленного производства.

Наибольшие различия видны по трендам, что делает сопоставительные исследования весьма интересными. Калининградская область — миграционно привлекательный регион, растущий по численности населения. Противоположность ему в этом отношении — депопулирующая Смоленская область. Колоссальны различия в темпах нового жилищного строительства, почти неощутимые 10 лет назад, и в развитии сферы услуг. Для целей нашего исследования любопытен тот факт, что если в 2000 г. Смоленская область превосходила Калининградскую по объему сельскохозяйственного производства (5.5 против 3.4 млрд руб.), а в 2011 г. их показатели были примерно равны (16.9 и 17.3 млрд руб. соответственно), то уже в 2021 г. Калининградская область ушла далеко вперед, превосходя показатели Смоленщины в 2 раза (56.4 против 28.6 млрд руб.).

Смоленская область находится на внутренней границе ЕАЭС, с мягким режимом границы в целом, но с периодами более строгого режима границы для продовольственных товаров (в связи с реэкспортом) и со стабильно мягким режимом для граждан. Калининградская же область — регион с кардинально иным режимом границы и поступательной негативной динамикой проницаемости границы для потоков как товаров, так и граждан.

В данной статье мы ставили перед собой несколько исследовательских вопросов, касающихся адаптации продовольственных рынков к различным вызовам. Во-первых, была предпринята попытка оценить, как менялась региональная продо-

вольственная база в условиях активного импортозамещения и к каким результатам удалось прийти обоим субъектам. Во-вторых, ставилась задача ответить на вопрос, как изменились продовольственные предпочтения населения с учетом изменения роли импорта в потреблении (включая восприятие такой продукции и динамику значимости) и экономической доступности продовольствия. В-третьих, предполагалось оценить, каково было значение трансграничных практик, связанных с покупкой продовольствия, для жителей Калининградской и Смоленской областей и оказывала ли на это влияние разная открытость границ.

2. Обзор предшествующих исследований

Всплески интереса к агропродовольственным проблемам достаточно сильно коррелируют с изменениями мировой экономической и политической конъюнктуры. Продовольствие — одна из базовых потребностей человечества. С одной стороны, удовлетворение этой потребности тесно связано с уровнем доходов населения, экономической состоятельностью предприятий сельского хозяйства и пищевой промышленности, принципиально меняющимися в кризисные годы. С другой стороны, продовольственная безопасность является не только обозначением глобального устремления к борьбе с голодом, но и частью экономической безопасности любой страны, которая трансформируется параллельно с геополитическими перипетиями (Шагайда и Узун, 2015; Волошенко, 2021; Федоров и др., 2019).

Продовольственный рынок можно определить как совокупность экономических отношений между субъектами, задействованными в производстве, переработке и реализации продовольственных товаров (Морачевская и Лыжина, 2020). Такой рынок состоит из субъектов, формирующих продовольственную базу (производители сельскохозяйственного сырья и готовой продукции), конечных потребителей (население), а также субъектов, помогающих осуществлять взаимодействие производителей и потребителей (рыночная инфраструктура) (Белкина и Семенова, 2014; Бонда и Пашина, 2015; и др.). Внутренние и внешние факторы влияют на изменение условий для регионального производства, ассортимент торговых точек, типичные модели потребления, товаропроводящую инфраструктуру, экспортно-импортный профиль региона и др.

В литературе трансформационные процессы в отношении продовольственных рынков чаще касаются смены парадигм потребления (от масс-маркета к экологической продукции) и изменений регуляторных и стимулирующих механизмов поддержки производителей (фермерство) (Spaargaren et al., 2012). Однако можно выделить и три блока работ, близких к теме нашего исследования.

Первый блок посвящен состоянию продовольственных рынков в связи с изменением их открытости. Это может быть вызвано вхождением в интеграционную группировку или, наоборот, ростом протекционизма экономики страны. Ключевыми индикаторами влияния интеграционно-деинтеграционных процессов, как правило, считаются структурные изменения во внешнеторговом обороте, роль инвестиций в условиях импортозамещения, изменения кредитования в инвестиционном процессе в аграрном секторе экономики (Вашанов и Маслова, 2014; Swinnen, 2004; Jarosz-Angowska et al., 2022). В случае интеграционного вектора рассматривается влияние новой (унифицированной) аграрной политики на динамику клю-

чевых показателей. Отдельную роль играют следующие за институциональными изменениями корректировки технических и санитарных регламентов и пр.

Второй блок работ связан с изучением последствий внешних шоков. Наиболее значимым внешним шоком последнего десятилетия для агропродовольственного сектора стало продовольственное эмбарго. Многие исследователи сходятся во мнении, что продовольственное эмбарго оказывает положительный эффект на производителей продовольствия и отрицательный — на потребителя (Nefedova, 2016; Shagaida and Uzun, 2017). Оперативному исследованию последствий продовольственного эмбарго для России посвящен целый ряд работ. Первая попытка спрогнозировать перемены на рынке продовольствия в России, включающая расчеты по доле зарубежных товаров на рынке разных групп продуктов питания до августа 2014 г., произведена Всемирной продовольственной организацией (FAO, 2014).

При изучении продовольственного эмбарго часто поднимается вопрос: способно ли производство внутри страны, которая ввела ограничения, компенсировать потери. В мировых исследованиях он рассматривается, как правило, в отношении конкретной группы производителей. В исследовании А. Моретти оценивается роль малых производителей в импортозамещении (Moretti, 2017). В работе С. Вегрена акцент сделан на хозяйствах населения (Wegren, 2014).

Третий блок работ касается исследуемых регионов — отдельных компонентов их рынков продовольствия. В большинстве исследований отмечается, что после 2014 г. в обеих областях наблюдался заметный восстановительный тренд в сельскохозяйственном производстве и пищевой промышленности, указывается на появление новых отраслей специализации, а также заметную концентрацию сельского хозяйства в пригородных зонах наиболее значимых центров приграничных регионов (Катровский и Ридевский, 2017; Федоров, 2022). Эти и некоторые другие авторы подчеркивают важную роль государственной поддержки в адаптации агропромышленного комплекса приграничных регионов к изменениям режима государственной границы, в том числе возникновению продовольственного эмбарго (Блохин 2014; Колосов и Себенцов, 2023). Отдельные исследователи предполагают, что значительные контрасты в уровне развития сельского хозяйства в российско-белорусском пограничье со временем станут базисом для диффузии сельскохозяйственных инноваций из более освоенной белорусской части приграничья в менее освоенную российскую (Даньшин и Радикович, 2023). В других работах, посвященных российско-польскому пограничью, затронуты вопросы о роли трансграничных практик местного населения в развитии экономики Калининградской области и сопредельных воеводств Польши, а также о последствиях для АПК, сферы торговли и продовольственных рынков от введения эмбарго (Sagan et al., 2018; Studzińska, 2023).

Попытки комплексно оценить последствия введения продовольственного эмбарго — от трансформации региональной продовольственной базы до адаптации потребительских предпочтений населения — практически отсутствуют. Вопрос изменения трансграничных практик под влиянием внешних факторов, преобразующих внутренний рынок, изучен для региональных кейсов достаточно слабо. Исследований адаптации потребительского поведения и продовольственных предпочтений, проведенных в сопоставительном ключе для границ с разной степенью открытости, также практически не проводилось.

3. Материалы и методы исследования

Многие из компонентов продовольственного рынка не имеют четких границ и тем более не замыкаются внутри единиц административно-территориального деления (Hinrichs, 2013). В то же время изменения тех, которые могут быть очерчены под воздействием различных вызовов, как правило, более заметны. К числу таких компонентов продовольственного рынка можно отнести прежде всего региональную продовольственную базу (какие виды сельскохозяйственной продукции и продуктов питания производятся в регионе), а также потребителей (каковы его продовольственные предпочтения и в целом потребительское поведение).

Исследование опирается на несколько источников данных. Во-первых, анализируется официальная статистическая информация, публикуемая Федеральной службой государственной статистики и ее территориальными подразделениями в Смоленской и Калининградской областях. Прежде всего эти данные позволили оценить трансформацию сельского хозяйства. Оценка региональной продовольственной базы основывается также на материалах базы СПАРК, докладах, публикуемых Агроэкспортом, и прочих аналитических материалах, находящихся в открытом доступе.

Во-вторых, работа опирается на результаты опросов населения, проведенных с привлечением профессиональных социологических служб в сентябре 2020 г. в Калининградской области и в сентябре 2021 г. в Смоленской области. В Калининградской области в опросе приняли участие 1019 респондентов, в том числе женщины — 55 % и мужчины — 45 %. В Смоленской области в опросе приняли участие 1000 жителей, из них женщины — 54 % и мужчины — 46 %. Для проведения обоих опросов использовалась стратифицированная трехступенчатая квотная выборка со случайным отбором домохозяйств на маршруте опроса. На первой ступени выборки определялось количество респондентов в стратах в соответствии с их удельным весом в генеральной совокупности. На второй ступени уточнялись точки опроса с учетом численности городского и сельского населения в каждой страте. На третьей ступени производилось квотирование количества респондентов для каждой точки опроса по полу и возрасту в соответствии с удельным весом половозрастных групп в генеральной совокупности — взрослом населении. Стратифицированный (по территории) принцип построения выборки позволил получить представление и о субрегиональных различиях в изучаемых явлениях. Выделение страт проводилось с учетом особенностей географического положения, численности населения, экономической специализации, обеспеченности транспортной инфраструктурой.

Анкетные вопросы проведения опроса в регионах исследования различались. Вопросы, касающиеся потребительских предпочтений и трансграничной мобильности, частично совпадали. В остальном фокус был направлен на региональную специфику. Для Калининградской области значительно большее внимание уделялось влиянию продовольственного эмбарго на адаптацию потребительских предпочтений жителей. В Смоленской области акцент был сделан на оценку роли белорусских продуктов в потреблении, а также восприятие потребителями конкуренции белорусских и российских товаров на местном продовольственном рынке.

Массовому опросу населения в Смоленской области предшествовало проведение трех фокус-групп (в населенных пунктах разного иерархического статуса),

целью которых была более четкая проблематизация тематики для дальнейшего уточнения вопросов анкеты массового опроса населения. Авторы также прибегали к дискурсу-анализу в отношении актуальности темы белорусских товаров на рынке Смоленщины. Для этого была использована база «Интегрум» и представленный в ней архив ведущих региональных печатных СМИ в Смоленской области за 2013–2022 гг. («Рабочий путь» и «Смоленские новости»).

В Смоленской и Калининградской областях в 2020–2022 гг. осуществлялись полевые исследования, в ходе которых авторами были проведены 27 интервью с представителями региональных и местных администраций, научных кругов, производителей и переработчиков, что в целом позволило получить представление о наиболее характерных чертах происходящих изменений.

В ходе полевых исследований проводились также неформализованные выборочные обследования торговых точек с фотофиксацией. Они позволили отследить присутствие «санкционных» товаров из соседних Польши и Литвы для Калининградской области, а также ассортимент белорусских товаров в Смоленской области.

4. Результаты исследования и их обсуждение

4.1. Региональная продовольственная база

Смоленская область. Масштабные инвестиции, пришедшие в АПК Смоленской области в последние годы, позволили несколько затормозить негативные тенденции предыдущих десятилетий. Площадь посевных площадей, с 1990 г. сократившаяся почти в 3.6 раза, после 2014 г. стабилизировалась на уровне 399 тыс. га, а объем сельскохозяйственного производства, рассчитанный в сопоставимых ценах, составил 88 % от уровня 2000 г. (рис. 1). Одновременно коренным образом изменилась структура сельскохозяйственного производства по категориям хозяйств. Так, если в 2000 г. личные подсобные хозяйства (ЛПХ) давали 62 % продукции, а в 2015 г. около 40 %, то в 2022 г. их доля составила всего 25.5 %. В связи с широким распространением отходничества и общей депопуляцией населения, сельское хозяйство быстро деградировало в периферийных районах. К 2022 г. ЛПХ все еще сохраняют ведущую роль в производстве картофеля (65 % в 2022 г.) и овощей (45 %). Однако и в этом их роль заметно снизилась: в 2005 г. на них приходилось 97 % картофеля и 89 % овощей, в 2015-м — только 69 и 75 % соответственно.

Быстрое снижение объема производства в хозяйствах населения отчасти компенсировалось бурным ростом производства в сельскохозяйственных организациях — главных бенефициарах государственной поддержки АПК. В Смоленской области в первую половину 2010-х годов развитие АПК в основном происходило за счет разнообразных инвестиций из Московского столичного региона и шло в районах, прилегающих к трассе Москва — Минск. Вторая половина 2010-х годов характеризовалась уже заметными сдвигами в территориальной структуре сельского хозяйства, прежде всего в пользу южных районов, осваиваемых животноводческими агрохолдингами (рис. 2).

Меры поддержки и связанные с ними инвестиции агрохолдингов привели к трансформации и отраслевой структуры сельскохозяйственного производства

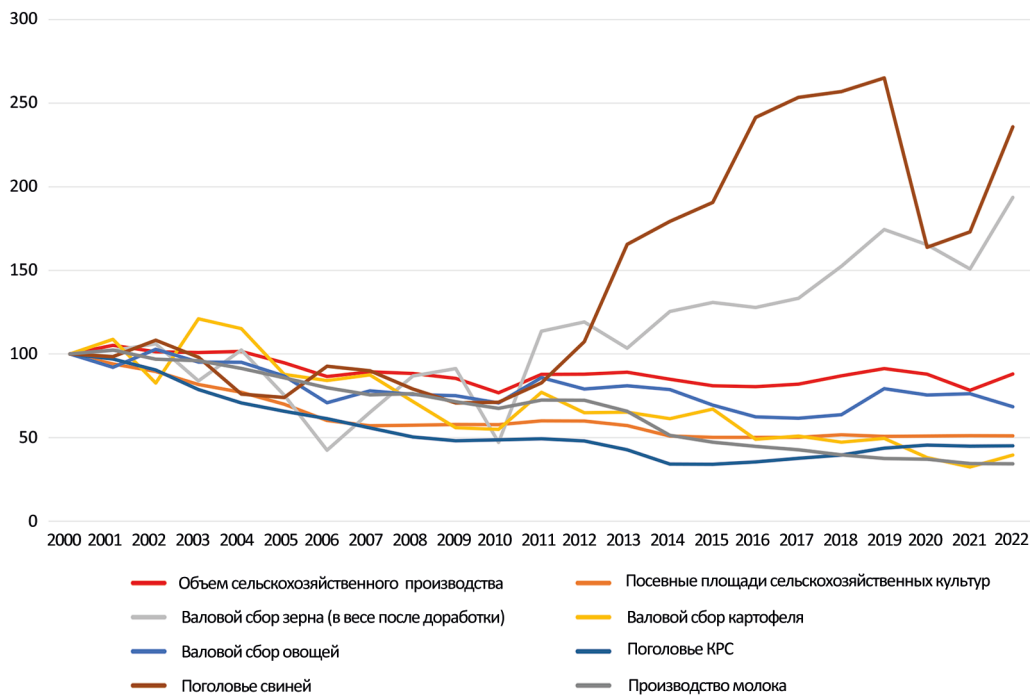


Рис. 1. Динамика индексов объема сельскохозяйственного производства, производства ключевых сельскохозяйственных культур и поголовья скота в Смоленской области в 2000–2022 гг., %. Инфографика на рис. 1–4, 7 составлена авторами по данным Росстата

и пищевой отрасли. Если в 2014 г. лидировало животноводство (58 % продукции), то к 2022 г. на него приходилось только 47 % производимой продукции, а доля сельскохозяйственных организаций в его производстве за период с 2015 по 2022 г. увеличилась с 37.5 до 65.8%.

Особенно заметную роль сельскохозяйственные организации играют в производстве зерна (87 %), льноволокна (64 %) и овощей (53 %), а также в животноводстве — в 2022 г. на них приходилось 87 % поголовья крупного рогатого скота (КРС) и 97.5 % поголовья свиней. Именно эти отрасли демонстрировали наиболее позитивную динамику. Валовой сбор зерна в области в период с 2014 по 2022 г. вырос почти в полтора раза, что было связано с изменением структуры посевных площадей для обеспечения кормовой базы животноводства, с эффектом низкой базы и в незначительной степени с ростом урожайности. В животноводстве наблюдался рост поголовья свиней, которое выросло в 1.3 раза с 2014 г. (в 3.3 раза с 2011 г.).

Благодаря распространению с 2015 г. влияния одного из крупнейших холдингов России «Мираторг» удалось стабилизировать численность поголовья КРС, которое выросло в период после 2014 г. в 1.3 раза. Холдинг сконцентрировался на освоении выведенных прежде из оборота земель в Ершичском, Рославльском, Хиславичском, Починковском и Монастырщинском районах, создав в них 10 ферм, на которых содержится примерно треть поголовья КРС области (свыше 42 тыс. голов). Земельный банк компании «Мираторг» в области

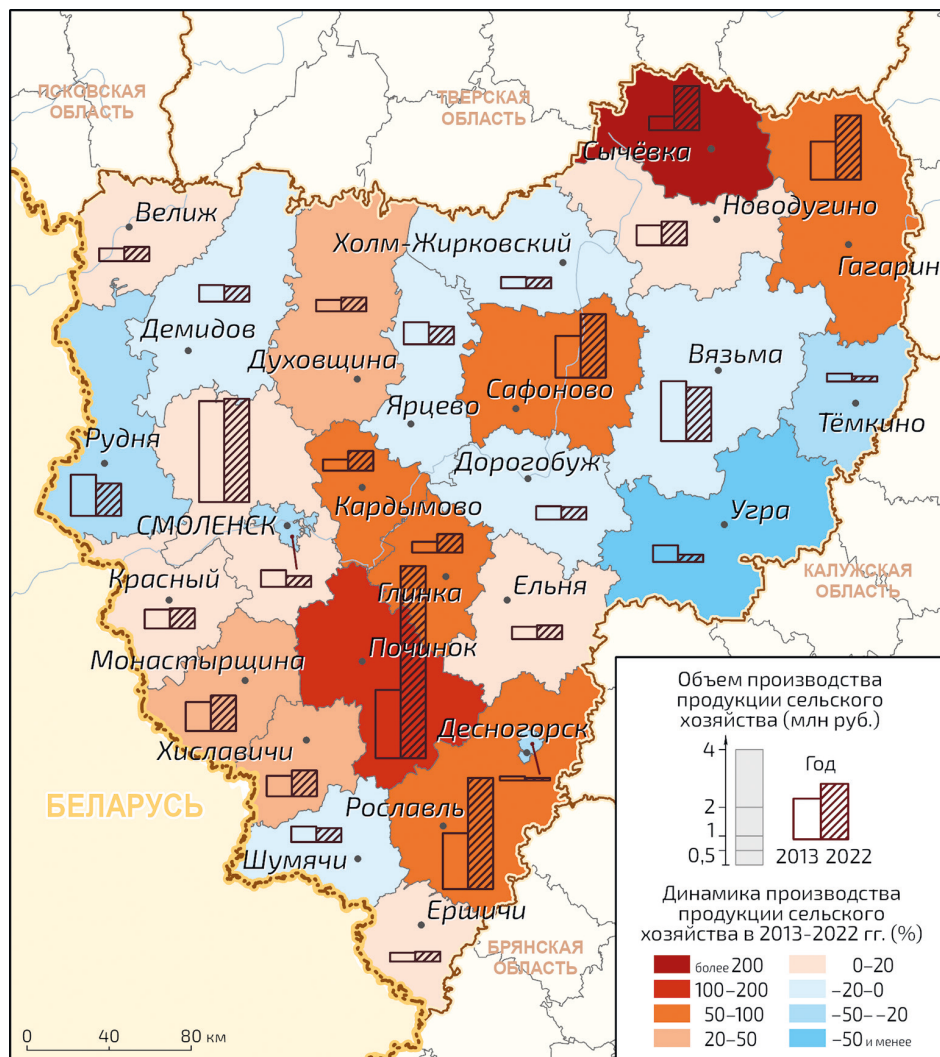


Рис. 2. Динамика объема производства продукции сельского хозяйства в Смоленской области в 2013–2022 гг., %

приближается к 90 тыс. га, а это составляет почти четверть посевных площадей региона¹.

Наиболее сложная ситуация складывалась в молочной отрасли, что было вызвано проблемами со сбытом молока (кризис переработки в регионе) и дефицитом кормовой базы. Стремительная убыль с 2014 г. молочного стада привела к сокращению производства на 35 %, несмотря на заметный рост эффективности производства (надой выросли в 1.4 раза — до 5200 кг в год), этот показатель все равно можно характеризовать как низкий. На фоне общего спада заметный рост производства

¹ Пресс-центр компании «Мираторг». Доступно на: <https://miratorg.ru/press>. [Дата доступа 11.02.2024].

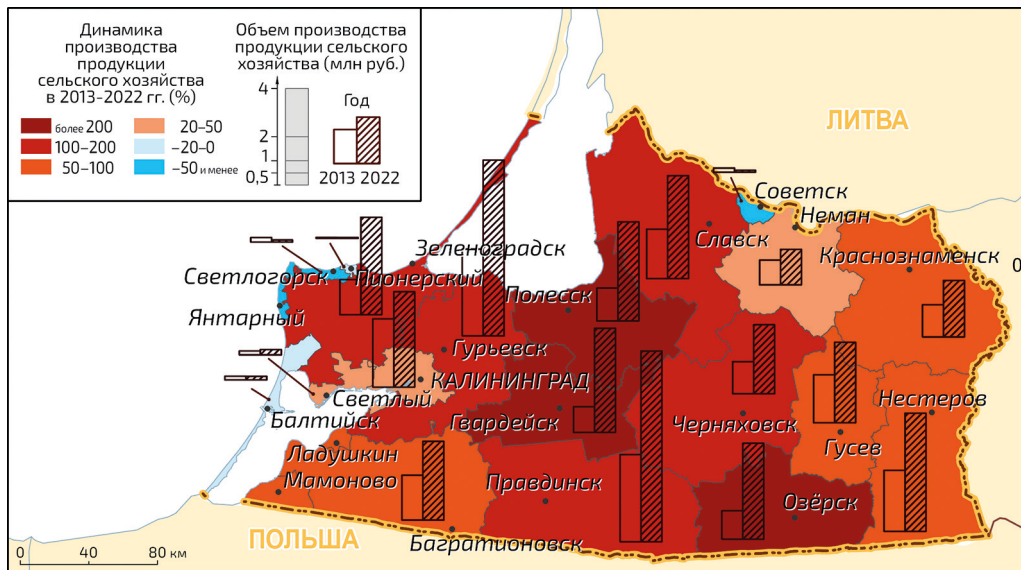


Рис. 3. Динамика объема производства продукции сельского хозяйства в Калининградской области в 2013–2022 гг., %

продемонстрировало АО «Золотая нива» в Сафоновском районе, на которое теперь приходится около 40 % производства молока в области. Вместе с тем значительная часть продукции этого предприятия сбывается за пределами региона.

Существенные инвестиционные вложения были направлены в овощеводство, однако рост сбора овощей и картофеля в агрохолдингах не успевал за снижением производства в личных подсобных хозяйствах граждан, а урожайность обеих культур практически не изменилась. В 2019 г. был открыт заложенный в 2017 г. тепличный комбинат «Смоленский» в Рославльском районе (дающий свыше 40 % овощей области), который теперь, наряду с построенным еще в 1979 г. Козинским тепличным комбинатом в Смоленском районе, является одним из лидеров отрасли. Тем не менее регион по-прежнему обеспечивает себя овощами не более чем на 65–70 %.

Калининградская область. В Калининградской области тенденции были принципиально иными. Для территориальной структуры сельскохозяйственного производства и пищевой отрасли в Калининградской области в меньшей степени был характерен эффект сжатия до сугубо пристоличной (вблизи Калининграда) территории (рис. 3). Однако и здесь с 1990 по 2011 г. площадь посевных площадей сократилась в 2.9 раза (до 143.1 тыс. га).

Первый заметный рывок в АПК региона наблюдался еще в 2007–2008 гг. как следствие значительных инвестиций в рамках национального проекта «Развитие АПК». После 2014 г. были зафиксированы две новые волны роста объемов сельскохозяйственного производства (рис. 4), которое с 2000 до 2022 г. выросло в 2.6 раза, а с 2014 г. — в 1.5 раза. Площадь посевных площадей также увеличилась с 2011 по 2022 г. в 2.1 раза.

Структура производства продукции по категориям хозяйств, как и в Смоленской области, довольно заметно изменилась. С 2014 г. наиболее бурный рост показал объем производства в сельскохозяйственных организациях (в 1.76 раза), в то

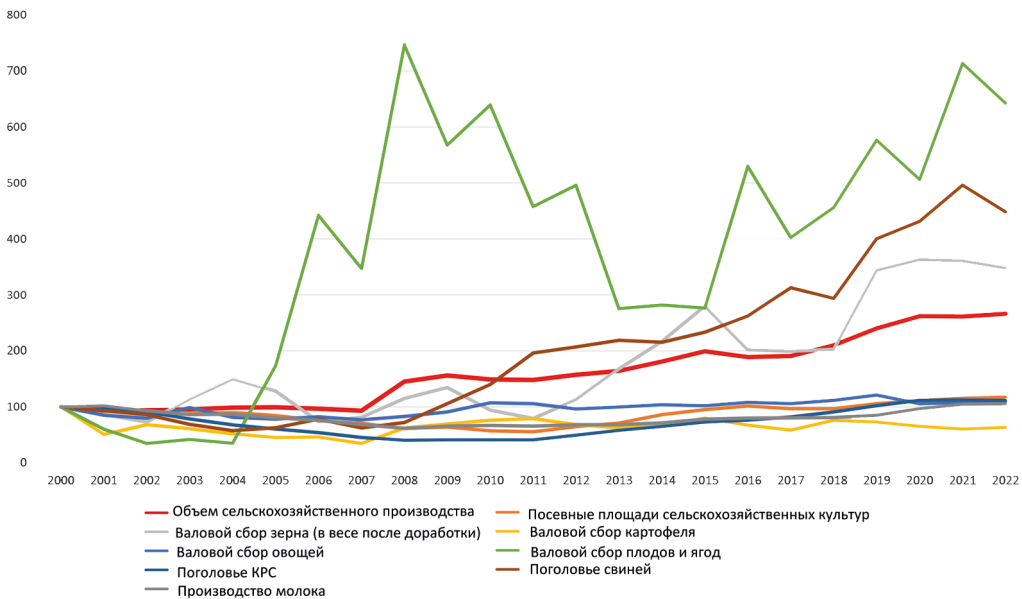


Рис. 4. Динамика индексов объема сельскохозяйственного производства, производства ключевых сельскохозяйственных культур и поголовья скота в Калининградской области в 2000–2022 гг., %

время как производство в хозяйствах граждан постепенно сокращалось (87.5 % от уровня 2014 г.). В результате, если в 2014 г. на сельскохозяйственные организации приходилось чуть больше половины произведенной продукции, а на ЛПХ — около 42 %, то в 2022 г. сельскохозяйственные организации уже преобладали (69.5 %), на хозяйства населения приходилось 21.3 % продукции, а на крестьянско-фермерские хозяйства (КФХ) — 9.2 %.

Сельскохозяйственные организации специализировались прежде всего на производстве зерна (около 90 %) и большинстве отраслей животноводства (доля в поголовье КРС — свыше 90 %). Их роль в выращивании картофеля и овощей была гораздо скромнее (около 30 %).

Хозяйства населения специализировались на выращивании плодов и ягод (90 %), картофеля (43.9 %), овощей (40.5 %). Крестьянско-фермерские хозяйства, доля которых в общем объеме сельскохозяйственного производства не превышает 10 %, производят около 42 % овощей и четверть всего картофеля (в 2014 г. 24.6 и 22.1 % соответственно).

После 2014 г. в области продолжался, начавшийся еще в 2011 г., значительный рост производства зерна: его валовой сбор увеличился в 1.6 раза на фоне значительного роста урожайности (33.6 ц/га в 2010–2014 гг., 48.5 в 2018–2022 гг.), по которой область была сопоставима с регионами Северного Кавказа.

Схожую динамику имело поголовье КРС, которое с 2014 по 2022 г. выросло в 1.7 раза. Важную роль в его увеличении играла «Калининградская мясная компания», принадлежащая агрохолдингу «Мираторг». В 2015 г. на четырех фермах области содержалось 25 тыс. голов КРС (23 % всего поголовья области), в 2018 г. совокупное поголовье на одиннадцати фермах достигло 65 тыс. животных (31.8 %),

в 2020 г. — 75 тыс. животных на двенадцати фермах (44.4 % от общего стада КРС и свыше 93 % мясного скота региона).

В отличие от Смоленской в Калининградской области наблюдалась позитивная динамика в молочном скотоводстве — производство молока увеличилось в 1.5 раза, а надой выросли в 1.4 раза. Важную роль здесь играла деятельность агрохолдинга «Залесье», на который в 2022 г. приходилось 18 тыс. голов молочного стада и свыше 55 % производства молока области. В 2023 г. началось проектирование нового животноводческого комплекса на 6 тыс. голов, а также продолжалась работа по развитию собственного селекционно-генетического направления. Остальной объем молока также производится крупными производителями — в Славском и Нестеровском муниципальных округах (МО).

Двукратный рост поголовья свиней в области был связан с инвестиционной активностью двух агрохолдингов. Калининградская «Прибалтийская мясная компания три», ориентированная на местный рынок, построила в 2017 г. в дополнение к уже существующему свинокомплексу в Гусевском городском округе свинокомплекс в Черняховском МО. Федеральная компания «РБПИ Групп» с норвежско-нидерландским капиталом также построила в 2019 г. второй свинокомплекс в Правдинском МО.

Особенно сильное влияние эмбарго и государственных мер поддержки наблюдалось в сфере производства плодов и ягод (зафиксирован рост в 2.3 раза).

Согласно официальным данным, промышленное садоводство впервые получило развитие в Калининградской области с 2013 г. С 2014 по 2018 г. площадь садовых и ягодных насаждений выросла со 116 до 811 га (в 2017 г. было заложено 218 га), а в 2023 г. их общая площадь составила 1.5 тыс. га. Наибольший удельный вес в структуре ягодных насаждений занимают малина, земляника садовая и голубика. Лидерами по валовому сбору стали Гурьевский, Светлогорский, Черняховский, Краснознаменский и Багратионовский районы. В отличие от других отраслей главными бенефициарами продовольственного эмбарго и мер государственной поддержки стали фермерские хозяйства (особенно по производству яблок) и хозяйства населения (90 % производства), объединенные в сбытовые и перерабатывающие кооперативы. Крупнейшие кооперативы в области — «Ливенское» (Краснознаменский МО), «Садоводы» (Полесский МО), «Овощи Калининграда» и «Наш продукт». Среди агрохолдингов выделяются группа компаний «Залесье», «Орбита-Агро», «Калининградский плодпитомник» и др.

Валовой сбор овощей и картофеля в области, напротив, почти не изменился: все еще лидирующие по этим видам продукции хозяйства населения постепенно сокращали объемы производства, в то время как агрохолдинги планомерно их наращивали. Это привело к изменению географии производства овощей. Теперь, помимо калининградских пригородов, значимую роль в овощеводстве играют Черняховский, Багратионовский и Гвардейский районы. Среди крупнейших игроков рынка, получающих финансирование в рамках федеральных и региональных мер поддержки, можно называть ООО «Орбита-Агро», созданное на базе бывшего колхоза имени Калинина в Гвардейском МО. В 2022 г. этой компанией была введена третья очередь тепличного комплекса, которая позволила увеличить производство в агрохолдинге сразу на 40 %. В картофелеводстве все возрастающую роль играет группа «Атлантис», она в 2023–2024 гг. реализует в области проект «вертикально-интегрированного картофельного кластера», включающего поля в Озерском МО,

около 20 овощехранилищ и строящийся завод по производству картофеля фри и оладий в Черняховске². Компании «Балтийские семена» (с 2014 г.) и «Мираторг» (с 2023 г.) активно развивают предприятия по производству семенного картофеля высшей категории в Славском и Зеленоградском МО.

Развитие рыбной промышленности после 2014 г. опиралось на федеральную программу «Развитие рыбохозяйственного комплекса», однако, несмотря на заметную модернизацию флота, улов рыбы после 2014 г. практически не изменился — 206 тыс. т. (что составляет 4,2 % российского улова) в 2022 г., а динамика в сфере производства готовой продукции была разнонаправленной. Производство переработанной рыбы сократилось на 20 %, рыбных консервов — на треть, объем производства мороженой рыбы, наоборот, вырос на 40 %. Несмотря на первоначальные заявления о прекращении производства, продолжил работу завод «Вичюнай» в г. Советске, производящий крабовые палочки.

4.2. Продовольственные предпочтения

4.2.1. Роль соседних стран на внутреннем рынке

Влияние внешних вызовов на продовольственные предпочтения потенциально выражается в смене ассортимента потребляемых продуктов, факторов их выбора и экономической доступности товаров.

Смоленская область. Белорусские продукты занимают значимую долю российского рынка, а в Смоленской области, с учетом фактора соседства и преимущественно негативных тенденций в пищевой отрасли региона, эта доля еще выше (Кузавко и др., 2019). Гипотеза в отношении продовольственных предпочтений населения Смоленской области состоит в потенциальных изменениях в отношении к белорусским товарам. Такие изменения могут быть связаны с представлениями о качестве отдельных белорусских товаров в периоды так называемых «молочных войн», с подъемами патриотизма в выборе продуктов питания или же, напротив, с преобладанием нарратива «у соседа все лучше».

Подобный информационный фон фиксируется анализом медийного дискурса и частично подтверждается материалами проведенных фокус-групп. Анализ тегов, упоминающих сопредельную страну, по двум крупнейшим региональным периодическим изданиям показал, что тематика сравнения цены и качества продуктов в Смоленской области и Беларуси достаточно популярна. В медийном дискурсе хорошо отражены успехи соседа в производстве сельскохозяйственной продукции и продуктов питания, отмечена невозможность выдержать конкуренцию для местных производителей. Пики таких новостей совпадают с волнами интеграционных процессов между Россией и Беларусью. В то же время примерно с 2016 г. не появляются сообщения о высоком качестве белорусской продукции. Мнения участников фокус-групп насчет качества белорусской продукции расходятся по двум полярным позициям. С одной стороны, в обществе по-прежнему устойчивы представления «белорусское — значит, можно брать». С другой стороны, часто встречается противоположное мнение. «Всегда было

² В регионе реализуется крупный инвестиционный проект по созданию картофельного кластера. Доступно на: <https://gov39.ru/press/339660/> [Дата доступа 20.02.2024].

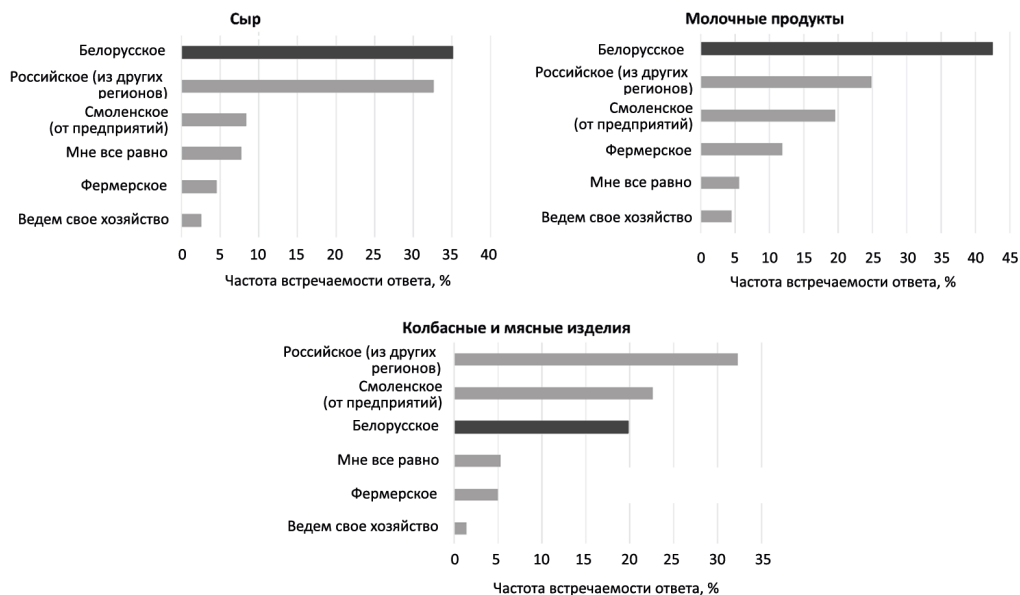


Рис. 5. Ответ на вопрос «Продукты какого производства Вы и Ваша семья обычно покупаете?» Составлено авторами по материалам опроса населения Смоленской области

отношение очень душевное к белорусским продуктам, но сейчас такое ощущение, что качество падает», — реплика участника фокус-группы в Смоленске (сентябрь 2021 г.). Субъективно можно предположить, что такая точка зрения связана с ростом потенциала внутреннего рынка в России в результате импортозамещения, а следовательно, со значимым расширением ассортимента российской продукции на полках магазинов, ввиду чего белорусские продукты уже не так доминантно заметны.

В то же время опрос населения Смоленской области фиксирует достаточно высокую стабильность продовольственных предпочтений на протяжении последнего десятилетия. Смоляне сохраняют высокую зависимость от белорусских товаров. Высокий процент опрошенных (42 %) продолжают покупать молочную продукцию прежде всего белорусского происхождения, 35 % выбирают белорусские сыры, 32 % предпочитают белорусские колбасные и мясные изделия (рис. 5). Стоит отметить, что конкуренция со стороны качественных и относительно дешевых белорусских молока и молочной продукции привели к значимым экономическим последствиям для молочной отрасли России еще в 2010-е годы. Эти процессы заметны не только в Смоленской области, но и далеко за пределами пограничья, что детально описано в работе Т. Г. Нефедовой (Нефедова, 2023).

Более половины респондентов (55 %) никак не меняли предпочтения в последнее десятилетие; еще 14 % опрошенных стали покупать белорусскую продукцию чаще, что связывается респондентами с расширением сети белорусских магазинов на территории Смоленщины, а также с ростом их экономической доступности; 11 % респондентов начали покупать белорусские товары. Причины этого разнообразны, однако в основном связаны с экономической и физической доступностью продовольствия, а не с отношением к качеству и производителю.

Влияние внешних факторов на продовольственные предпочтения частично проявляется в принципах выбора товаров. Материалы, полученные по итогам фокус-групп, позволяют заключить, что качество и ассортимент товаров — вторичные факторы и их роль снижалась в рассматриваемый период. Ответ на вопрос, почему принимается решение купить именно этот товар, а не другой, обобщенно выражает реплика одного из участников фокус-групп: «Я просто беру то, что дешевле и ближе к дому».

Калининградская область. Роль товаров из соседних стран (прежде всего Польши) для Калининградской области была принципиально иной. Больше половины населения (58%), по данным опроса, до 2014 г. регулярно потребляло продукцию, попавшую под продовольственное эмбарго, а 43% жителей региона и после продолжили покупать товары, оказавшиеся под запретом ввоза. Широкое распространение (до пандемии COVID-19) имела практика покупки «санкционки» у частных торговцев на рынках, «с рук» или в несетевых магазинах, нелегально продолжавших торговать такой продукцией. Прежде всего это касалось сыров (36% опрошенных), колбасных и других мясных изделий (34%), а также молочной продукции (22%) (рис. 6). В целом это отражает недостаточную обеспеченность региона по данным видам продовольственных товаров. По результатам опроса населения, среди причин устойчивости выбора именно санкционной продукции на первых позициях находятся качество, вкусовые предпочтения и отсутствие аналогов, а цена занимает лишь четвертое место.

Подробнее динамика продовольственных предпочтений населения Калининградской области после эмбарго 2014 г. рассмотрена нами в предыдущих исследованиях (Морачевская и Лялина, 2023). Отметим лишь, что, в отличие от ситуации в Смоленской области, роль продукции из соседних стран в продуктовой корзине местного населения очень ощутимо менялась. Адаптация к запрету ввоза многих продовольственных товаров привела к увеличению потребления продовольствия российского (21% опрошенных) и белорусского (31%) производства.

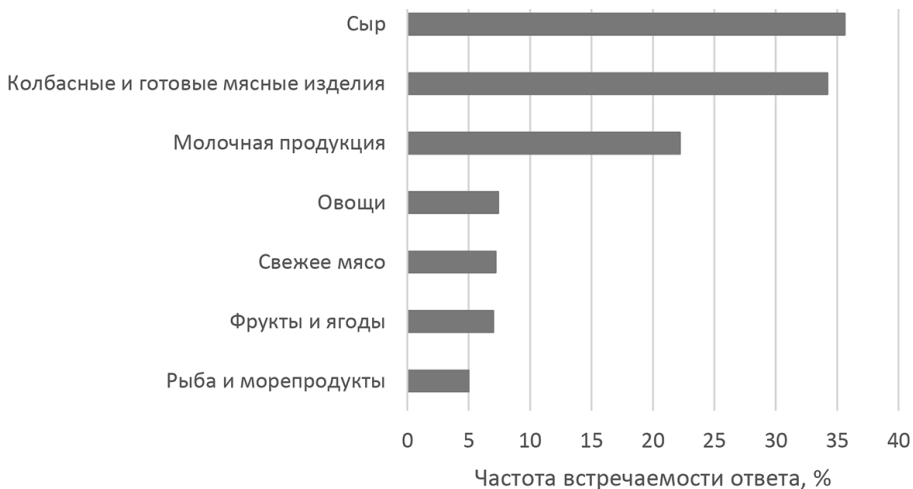


Рис. 6. Ответ на вопрос «Какую продовольственную продукцию из категории попавших под запрет с введением санкций Вы покупали после 2014 г.?»

Составлено авторами по материалам опроса населения Калининградской области

4.2.2. Экономическая доступность продовольствия

Изменение расходов на продовольствие можно рассматривать как индикатор и внутренних, и внешних вызовов. В Смоленской области к 2020–2022 гг. доля расходов на продовольствие в общей структуре расходов домохозяйств, по данным Росстата, превосходила среднероссийский уровень все значительнее (рис. 7). В Калининградской области ситуация, напротив, приблизилась к средним по стране значениям.

Зафиксированное официальной статистикой падение покупательной способности населения оказалось более глубоким в оценках самих жителей Калининградской области (рис. 8). Доля расходов на продовольствие ожидаемо стала ниже в областном центре, где выше концентрация мест приложения труда с высоким уровнем дохода. Приграничные муниципалитеты выделяются, напро-

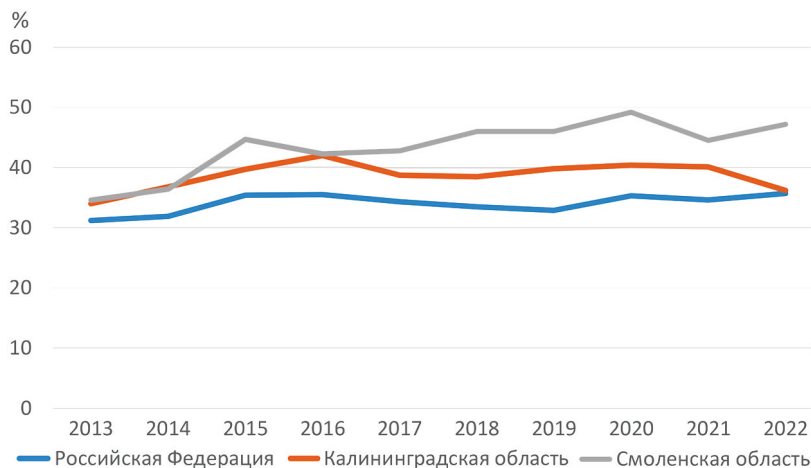


Рис. 7. Динамика доли расходов на продукты питания в структуре расходов домашних хозяйств в 2013–2022 гг.

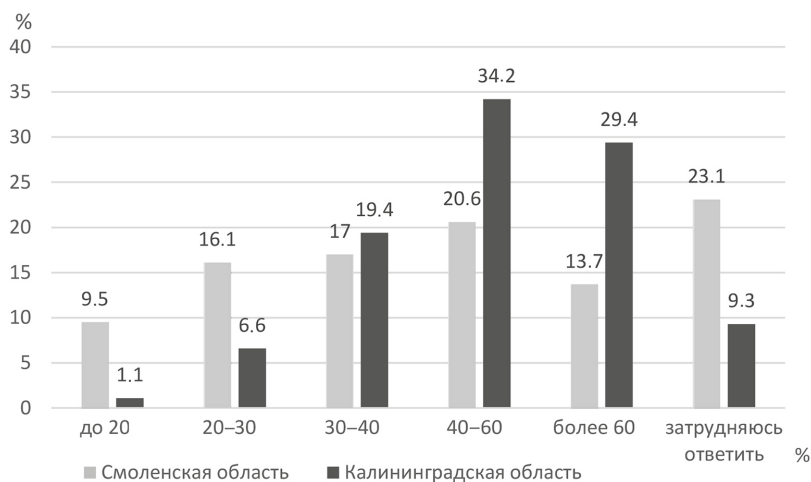


Рис. 8. Доля расходов на продукты питания в структуре расходов в 2020 г. (в оценках населения; по данным социологических опросов)

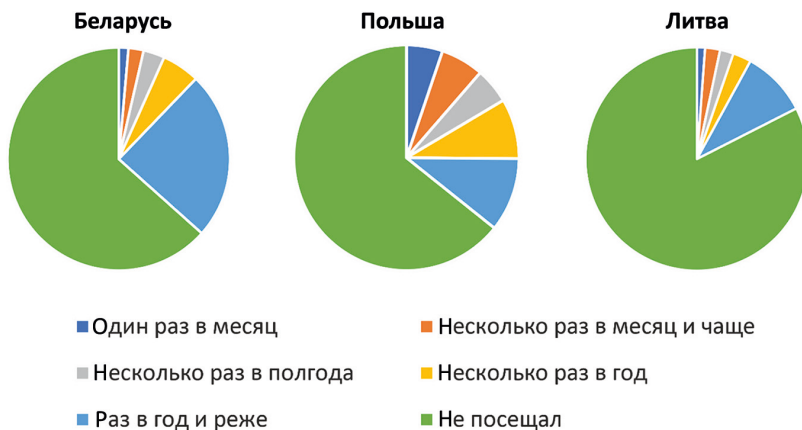


Рис. 9. Как часто Вы посещали соседнюю страну (до ограничений, связанных с пандемией COVID-19; Беларусь — для Смоленской области, Польша и Литва — для Калининградской области)

тив, в негативном отношении, и с начала пандемии COVID-19 заметнее ощутили падение доходов и рост цен на продовольствие, чем другие муниципалитеты региона.

Оценки жителей Смоленской области, напротив, выглядят оптимистичнее, чем статистика. Выраженной межмуниципальной дифференциации в восприятии собственных расходов нет. Вероятно, это говорит о повсеместном распространении негативных трендов.

4.2.3. Потребительское поведение и трансграничная мобильность

Трансграничный продовольственный шоппинг является довольно типичной моделью потребительского поведения населения пограничья. Безусловно, помимо наличия ценовых градиентов, различий в ассортименте и качестве товаров, на частоту пересечения границы оказывают влияние ее режим и транспортная доступность. Оставив данные вопросы за рамками проведенного исследования, проанализируем, насколько типичны для населения Смоленской и Калининградской области (до 2020 г.) трансграничные поездки за продуктами.

Среди жителей Смоленской области практически не представлен феномен продовольственного шоппинга в соседней стране. Это не имеет экономической выгоды, так как цены на продовольствие в настоящее время примерно одинаковые. Кроме того, население Смоленской области, в целом депрессивного в социально-экономическом отношении региона, достаточно маломобильно (63% населения никогда не посещали Беларусь). Единицы опрошенных ездят в Беларусь более одного раза в месяц и делают это или из-за родственников, или из-за бизнес-связей (рис. 9). Покупка продовольственных товаров не входит в число лидирующих целей поездки.

До ковидных ограничений 2020 г. 36% населения Калининградской области посещали Польшу и 18% — Литву. Среди целей поездок в Польшу первое место делят досуг и покупка продовольственных товаров. Для путешествий в Литву по-

купка продуктов, ввиду их более высокой стоимости, была не так популярна. Как и в Смоленской области, в Калининградской области также высока доля жителей, никогда не пересекавших границу. Однако для калининградцев роль продовольственного шоппинга в Польше все же была довольно высока. Это коррелирует и с результатами других исследований, согласно которым активными участниками трансграничной торговли были не только калининградцы, но и польские граждане, заинтересованные прежде всего в покупке бензина и перевозке санкционной продукции в пределах официально разрешенных пяти килограммов (Sagan et al., 2018). Введенное эмбарго только усилило ценовой градиент и сделало торговлю продовольственными товарами более маржинальной, хотя и более рискованной. Так или иначе визуальные наблюдения, проведенные на продовольственных рынках Калининградской области в 2022 г. (Калининград, Гусев, Черняховск, Багратионовск) показывают, что санкционная продукция была и остается доступной даже для тех, кто за границу никогда не выезжал.

Если в Смоленской области мало заметна межмуниципальная дифференциация в интенсивности поездок, то в Калининградской области в таких практиках выражен центр-периферийный градиент. Для более мобильного населения Калининграда и его пригородов еженедельные поездки в Польшу за продуктами и развлечениями были частью образа жизни, отражающего их более высокий уровень дохода. Судя по результатам опросов населения, фактор непосредственного соседства на частоту поездок не оказывает заметного влияния ни в Смоленской, ни в Калининградской областях, а достаток (и, как следствие, мобильность) имеют гораздо большее значение.

5. Выводы

Наше исследование позволило внести вклад в дискуссию о региональных адаптационных механизмах к внешним шокам. В силу своего географического положения продовольственные рынки западного пограничья России были существенным образом затронуты интеграционно-деинтеграционными процессами, которые требовали адаптации со стороны всех значимых акторов — производителей и потребителей продукции, федеральных и региональных властей. Однако, несмотря на выделенные общие черты, анализ кейсов убедительно доказывает важность конкретного территориального контекста — эксклавности положения, удаленности от границы ключевых центров расселения, конфигурации транспортно-логистической инфраструктуры, транспортной доступности соседа, сложившейся географии и структуры внешнеторговых связей, емкости потребительских рынков и др.

С 2014 г. в продовольственной базе регионов западного пограничья происходило три параллельных процесса:

- 1) пространственное сжатие, проявляющееся в уменьшении числа сельскохозяйственных организаций в периферийных районах;
- 2) агломерирование, выражающееся в наращивании производственных мощностей крупными агрохолдингами, но в пределах определенных зон (во многом вокруг региональных столиц и вдоль значимых транспортных артерий);

3) экспансия, то есть расширение территориальной сферы влияния крупных агрохолдингов на самые периферийные районы с наименьшей стоимостью земли.

Для обоих регионов пограничья эти процессы были во многом связаны с активизацией политики импортозамещения и ростом государственной поддержки АПК, последовавшими за введением продовольственного эмбарго. Специфику регионов пограничья в сравнении с внутренними регионами страны в данном контексте установить довольно сложно. Однако очевидно, что в регионах, граничащих с ЕС, в частности в Калининградской области, после введения продовольственного эмбарго образовалось значительно больше открытых товарных ниш, чем во внутренних регионах страны. Таким образом, наряду с крупными потребительскими центрами (крупнейшими агломерациями страны) именно тут сформировались особые стимулирующие условия для того, чтобы импортозамещение развивалось быстрыми темпами.

Сравнивая опыт Смоленской и Калининградской областей, можно заключить, что результативность в АПК и активность в получении государственной поддержки кардинально разная, что отражается в текущем состоянии как сельскохозяйственного производства, так и пищевой отрасли.

АПК регионов лишь отчасти наполняют региональные рынки продовольствием. Наше исследование вновь доказывает, что эта доля постоянно снижается на фоне сокращения объемов сельскохозяйственного производства в личных подсобных хозяйствах граждан, ориентированных прежде всего на собственное потребление, и роста объемов производства крупных игроков продовольственного рынка, ориентированных не только на региональные, но и на внешние рынки. Продовольственные связи Смоленской области ориентированы на Московский столичный регион, в Калининградской области — на основную территорию России, экспорт в страны Латинской Америки и Европы. Приход крупных агрохолдингов позволяет формально повышать продовольственную самообеспеченность, но в то же время не влияет на физическую и экономическую доступность продовольствия.

Эмпирические результаты, полученные в ходе социологических исследований, работают на важный вывод: население Смоленской и Калининградской областей во многом похоже. Для них не так значима трансграничная мобильность, они довольно консервативны в своих привычках покупать определенные товары конкретных производителей или ориентироваться прежде всего на цену. Поэтому значительная часть населения Смоленской области легко адаптируется к внешним вызовам. По этой же причине сложнее происходит адаптация населения Калининградской области, где сетевое проникновение санкционных товаров охватывало значительно большую долю населения, чем та, которая непосредственно сама ездила за покупками за рубеж. Санкционное продовольствие там по-прежнему доступно физически, но меньше — экономически.

Вопрос изучения механизмов адаптации региональных продовольственных рынков приграничных регионов требует дальнейших исследований, в том числе и в ином территориальном контексте. Однако результаты проведенного исследования уже позволяют сформулировать общие черты региональных продовольственных рынков в приграничье. Во-первых, эти регионы более уязвимы, так как одна

из границ такого рынка совпадает с государственной, с меняющимся режимом и интеграционно-дезинтеграционным вектором. Во-вторых, это бóльшая вариативность, часто, однако, остающаяся лишь потенциальной. Прежде всего это касается вариативности выбора населения и возможностей трансграничных поездок за покупками. В результате приграничные регионы имеют схожие черты в решении продовольственного вопроса, близкие механизмы адаптации к запретам на трансграничные перемещения людей и импорт продовольствия, независимо от того, как обстоят дела с собственной продовольственной базой.

Литература

- Бахлова, О. В. (2007). *Политические механизмы и технологии российско-белорусской интеграции*. дисс. ... д-ра полит. наук. М.
- Белкина, Е. Н. и Семенова, Ф. К. (2014). Организация функционирования локальных агропродовольственных рынков. *Экономика сельского хозяйства России*, 11, 34–39.
- Блохин, В. Н. (2014). Проблемы и перспективы развития сельских территорий российско-белорусского приграничья. *Вестник НГУЭУ*, 4, 182–191.
- Бонда, Д. Г. и Пашина, Л. Л. (2015). Приоритетные направления развития локальных продовольственных рынков. *Аграрный научный журнал*, 11, 60–62.
- Вашанов В. А. и Маслова В. В. (2014). Развитие АПК России в условиях внешнеэкономических рисков. *Экономика сельского хозяйства России*, 11, 20–25.
- Волошенко, К. Ю. (2021). Экономическая безопасность приграничного региона. Калининград: Изд-во БФУ им. И. Канта.
- Волошенко, К. Ю., Морачевская, К. А., Лыжина, Е. А., Новикова, А. А., Калиновский, Л. В. (2022). Трансформация продовольственной самообеспеченности Калининградской области в условиях внешних вызовов. *Вестник Санкт-Петербургского университета. Науки о Земле*, 67 (3), 409–430. <https://doi.org/10.21638/spbu07.2022.302>
- Даньшин, А. И. и Радикович, А. В. (2023). Комплексная оценка уровня развития сельского хозяйства российско-белорусского приграничья. *Региональные исследования*, 82 (4), 66–78. <http://dx.doi.org/10.5922/1994-5280-2023-4-6>
- Катровский, А. П. и Ридевский, Г. В. (2013). Пространственная экономическая асимметрия как фактор российско-белорусского трансграничного региона. *Региональные исследования*, 3, 128 –136.
- Катровский, А. П. и Ридевский, Г. В. (2017). Сельское хозяйство российско-белорусского приграничья: тенденции развития и трансформации отраслевой и территориальной структуры. *Региональные исследования*, 4, 105–115.
- Колосов, В. А. и Себенцов, А. Б. (2023). Граница как барьер и стимул структурной трансформации экономики Калининградского эксклава. *Балтийский регион*, 15 (4), 104–123. <https://doi.org/10.5922/2079-8555-2023-4-6>
- Кузавко, А. С. (2023). Приграничные регионы в условиях интеграции: теоретические оценки и практические результаты. *Вестник Института экономики РАН*, 2, 108–130. https://doi.org/10.52180/2073-6487_2023_2_108_130
- Кузавко, А. С., Катровский, А. П., Ридевский, Г. В. (2019). *Эволюция потребительского рынка Днепро-Двинского региона*. Смоленск: Изд-во СмолГУ.
- Морачевская, К. А. и Зиновьев, А. С. (2017). Эффекты образования таможенного союза для регионов российского-белорусского и российско-казахстанского приграничья. *Географический вестник*, 4 (3), 50–59. <https://doi.org/10.17072/2079-7877-2017-4-50-59>
- Морачевская, К. А. и Лыжина, Е. А. (2020). Адаптация рынков продовольствия приграничных регионов к внешним вызовам: подходы к исследованию. В: А. А. Михайлова, ред., *Балтийский регион — регион сотрудничества. Регионы в условиях глобальных изменений: материалы IV международной научно-практической конференции*. Калининград, 109–115.

- Морачевская, К. А. и Лялина, А. В. (2023). Влияние продовольственного эмбарго на потребительские предпочтения и трансграничные практики населения Калининградской области. *Балтийский регион*, 15 (2), 62–81. <https://doi.org/10.5922/2079-8555-2023-2-4>
- Нефедова, Т. Г. (2023). Татарстан: сельско-городское развитие республики в контексте пространственных трендов 1990–2020 годов. *Крестьяноведение*, 4, 102–120.
- Федоров, Г. М. (2022). Развитие и территориальные различия сельского хозяйства Калининградской области. *Вестник Балтийского федерального университета им. И. Канта. Серия: Естественные и медицинские науки*, 3, 21–36. <https://doi.org/10.5922/gikbfu-2022-3-2>
- Федоров, Г. М., Волошенко, К. Ю., Горочная, В. В., Гуменюк, И. С., Дружинин, А. Г., Зверев, Ю. М., Кузнецова, Т. Ю., Лачининский, С. С., Лялина, А. В., Михайлова, А. А. (2019). *Проблемы экономической безопасности регионов западного побережья России*. Калининград: Изд-во БФУ им. И. Канта.
- Шагайда, Н. И. и Узун, В. Я. (2015). *Продовольственная безопасность в России: мониторинг, тенденции и угрозы*. М.: Дело.
- FAO (2014). *Russia's restrictions on imports of agricultural and food products: An initial assessment*. Rome: Food and Agriculture Organization of the UN. [online] Доступно на: <https://www.fao.org/3/i4055e/i4055e.pdf> [Дата доступа 01.10.2023].
- Hinrichs, C. (2013). Regionalizing Food Security? Imperatives, Intersections and Contestations in a Post-9/11 World. *Journal of Rural Studies*, 29, 7–18. <https://doi.org/10.1016/j.jrurstud.2012.09.003>
- Jarosz-Angowska, A., Nowak, A., Kolodziej E., Klikocka, H. (2022). Effect of European Integration on the Competitiveness of the Agricultural Sector in New Member States (EU-13) on the Internal EU Market. *Sustainability*, 14 (20), 13124. <https://doi.org/10.3390/su142013124>
- Moretti, A. (2017). The effect of the Russian food embargo on small holders' food production. In: *Proc. 5th Int. Conf. of the BRICS Initiative for Critical Agrarian Studies*. Moscow.
- Nefedova, T. G. (2016). Russian agricultural resources and the geography of their use in import-substitution conditions. *Regional Research of Russia*, 64, 292–303.
- Sagan, I., Kolosov, V., Studzińska, D., Zotova, M., Sebentsov, A., Nowicka, K. (2018). *The local border traffic zone experiment as an instrument of cross-border integration: The case of Polish-Russian borderland* [online]. Доступно на: http://rcin.org.pl/igipz/Content/64179/PDF/WA51_83591_r2017-forthcoming_G-Polonica-Sagan.pdf [Дата доступа: 06.02.2024].
- Shagaida, N. and Uzun, V. (2017). The food embargo and choice of priorities. *Problems of Economic Transition*, 1 Mach, 202–217. <https://doi.org/10.1080/10611991.2017.1319197>
- Spaargaren G., Oosterveer P., Loeber A., eds (2012). *Food practices in transition*. Routledge.
- Studzińska, D. (2023) Borderlands in times of crisis: The possibility of de-marginalisation of the Polish border zone with Russia after the outbreak of war in Ukraine. *Moravian Geographical Reports*, 31 (3), 120–128. <https://doi.org/10.2478/mgr-2023-0011>
- Swinnen, J.F.M. (2004). Eastern enlargement of the EU and its implications for agriculture and agricultural policies. *Acta Agriculturae Scandinavica, Section C. Food Economics*, 1 (1), 5–11. <https://doi.org/10.1080/16507540310016858>
- Wegren, S. K. (2014). The Russian food embargo and food security: can household production fill the void? *Eurasian Geography and Economics*, 55 (5), 491–513. <https://doi.org/10.1080/15387216.2014.992449>

Статья поступила в редакцию 15 марта 2024 г.
Статья рекомендована к печати 20 июня 2024 г.

Информация об авторах:

Морачевская Кира Алексеевна — <https://orcid.org/0000-0003-1269-1059>, k.morachevskaya@spbu.ru
Себенцов Александр Борисович — <https://orcid.org/0000-0001-9665-5666>, asebentsov@igras.ru
Кузавко Антон Сергеевич — <https://orcid.org/0000-0001-9758-3940>, akuzavko@rambler.ru
Калиновский Леонид Викторович — <https://orcid.org/0000-0002-4620-0388>, kalinovskiy-lv@ranepa.ru

Regional food markets of the Western borderlands of Russia: Adaptation to integration and disintegration processes*

K. A. Morachevskaya¹, A. B. Sebentsov², A. S. Kuzavko³, L. V. Kalinovskiy⁴

¹ St Petersburg State University,

7–9, Universitetskaya nab., St. Petersburg, 199034, Russian Federation

² Institute of Geography of the Russian Academy of Sciences,

29, per. Staromonetny, Moscow, 119017, Russian Federation

³ Smolensk State University,

4, ul. Przhhevskogo, Smolensk, 214000, Russian Federation

⁴ The Russian Presidential Academy of National Economy and Public Administration,

82, pr. Vernadskogo, Moscow, 119571, Russian Federation

For citation: Morachevskaya, K. A., Sebentsov, A. B., Kuzavko, A. S., Kalinovskiy, L. V. (2024). Regional food markets of the Western borderlands of Russia: Adaptation to integration and disintegration processes. *Vestnik of Saint Petersburg University. Earth Sciences*, 69 (3), 392–415. <https://doi.org/10.21638/spbu07.2024.301> (In Russian)

The paper reveals the mechanisms of adaptation of food markets in the western borderland of Russia to the integration and disintegration processes that have been taking place on the external and internal borders of the Eurasian Economic Union since 2014. Using the example of the Kaliningrad and Smolensk oblasts, the authors identified changes in the regional food base under conditions of active import substitution, assessed the changes in food preferences of the population, as well as the role of cross-border practices in meeting the population's food needs. Based on the analysis of regional and federal statistics and field research, it was possible to establish that against the background of active investment in agriculture and food production there were three parallel processes: the spatial contraction of agricultural production, the expansion of its production capacity by large agricultural holdings in strictly defined areas (around regional capitals and important transport routes), and the expansion of holdings in selected peripheral areas with the lowest land value. Despite the commonality of the processes, the performance in agriculture and food production and activity in obtaining state support in Smolensk and Kaliningrad oblasts are radically different. Visual inspection of retail outlets, discourse analysis and representative surveys of the population allowed us to conclude that import substitution only partially allowed to provide raw materials and final products to regional food markets in both regions, since most holdings are oriented to meet the demand in high-margin markets inside and outside the country. Food markets in border regions are characterized, on the one hand, by greater vulnerability to integration and disintegration processes, and, on the other hand, by the variability of choice and opportunities for cross-border shopping trips. However, empirical data obtained by sociological methods show that the widespread perceptions of high cross-border mobility of the population of border regions are highly overestimated. The populations of Smolensk and Kaliningrad oblasts are similar in the level of mobility and conservatism with regard to shopping for goods of specific manufacturers of a suitable price segment. The “network” (through intermediaries) penetration of “sanctioned” goods in the Kaliningrad oblast covered a much larger share of the population than that which directly

* The study was supported by the Russian Science Foundation grant no. 23-78-10163 “The influence of interstate integration on inter-industry and intra-industry trade in Russian-Belarusian borderland”, <https://rscf.ru/project/23-78-10163/>. The analysis of the regional food supply was carried out within the framework of the state assignment of the Institute of Geography of the Russian Academy of Sciences no. FMWS-2024-0008 “The socio-economic space of Russia in the context of global transformations: internal and external challenges”.

traveled abroad for shopping, so the adaptation of the population to external challenges to the food market was more noticeable.

Keywords: consumer preferences, food embargo, cross-border mobility, import substitution, Kaliningrad oblast, Smolensk oblast.

References

- Bakhlova, O. V. (2007). *Political mechanisms and technologies of Russian-Belarusian integration*. PhD thesis. Moscow. (In Russian)
- Belkina, E. N. and Semyonova, F. K. (2014). Organization of functioning of the local agrofood market. *Economics of Agriculture of Russia*, 11, 34–39. (In Russian)
- Blokhin, V. N. (2014). The problems of the Russian-Belarusian border rural areas development. *Vestnik NSUEM*, 4, 182–191. (In Russian)
- Bonda, D. G. and Pashina, L. L. (2015). Priority ways to develop local food markets. *The Agrarian Scientific Journal*, 11, 60–62. (In Russian)
- Danshin, A. I. and Radikevich, A. V. (2023). Comprehensive assessment of agricultural development in the Russia-Belarus border region. *Regional'nye issledovaniia*, 82 (4), 66–78. <http://dx.doi.org/10.5922/1994-5280-2023-4-6> (In Russian)
- FAO (2014). *Russia's restrictions on imports of agricultural and food products: An initial assessment*. Rome: Food and Agriculture Organization of the UN. [online] Available at: <https://www.fao.org/3/i4055e/i4055e.pdf> [Accessed 01.10.2023].
- Fedorov, G. M. (2022). Development and territorial differences of agriculture in the Kaliningrad region. *Vestnik of Immanuel Kant Baltic Federal University. Series: Natural and Medical Sciences*, 3, 21–36. <https://doi.org/10.5922/gikbfu-2022-3-2> (In Russian)
- Fedorov, G. M., Voloshenko, K. Yu., Gorochnaya, V. V., Gumenyuk, I. S., Druzhinin, A. G., Zverev, Yu. M., Kuznetsova, T. Yu., Lachininsky, S. S., Lialina, A. V., Mikhailova, A. A. (2019). *Problems of economic security of the regions of the western borderland of Russia*. Kaliningrad: Immanuel Kant Baltic Federal University Press. (In Russian)
- Hinrichs, C. (2013). Regionalizing Food Security? Imperatives, Intersections and Contestations in a Post-9/11 World. *Journal of Rural Studies*, 29, 7–18. <https://doi.org/10.1016/j.jrurstud.2012.09.003>
- Jarosz-Angowska, A., Nowak, A., Kolodziej E., Klikocka, H. (2022). Effect of European Integration on the Competitiveness of the Agricultural Sector in New Member States (EU-13) on the Internal EU Market. *Sustainability*, 14 (20), 13124. <https://doi.org/10.3390/su142013124>
- Katrovskii, A. P., and Ridevskii, G. V. (2013). Spatial economic asymmetry as a factor of the development of Russian-Belarusian border region. *Regional'nye issledovaniia*, 3, 128–136. (In Russian)
- Katrovskii, A. P., and Ridevskii, G. V. (2017). Agriculture of the Russian-Belarusian border region: development trends and transformation of the sectoral and territorial structure. *Regional'nye issledovaniia*, 4 (58), 105–115. (In Russian)
- Kolosov, V. A. and Sebentsov, A. B. (2023). The border as a barrier and an incentive for the structural economic transformation of the Kaliningrad exclave. *Baltic region*, 15: (4), 104–123. <https://doi.org/10.5922/2079-8555-2023-4-6> (In Russian)
- Kuzavko, A. S. (2023). Border regions in conditions of integration: Theoretical estimations and practical results. *Vestnik Instituta Ekonomiki Rossiyskoy Akademii Nauk*, 2, 108–130. https://doi.org/10.52180/2073-6487_2023_2_108_130 (In Russian)
- Kuzavko, A. S., Katrovskii, A. P., Ridevskii, G. V. (2019). *Evolution of the consumer market of the Dnieper-Dvina region*. Smolensk: Smolensk State University Press. (In Russian)
- Morachevskaya, K. A., and Zinovyev, A. S. (2017). Effects of the customs union for the regions of the Russian-Belarusian and Russian-Kazakhstan borderland. *Geographical bulletin*, 4 (43), 50–59. <https://doi.org/10.17072/2079-7877-2017-4-50-59> (In Russian)
- Morachevskaya, K. A. and Lyzhina, E. A. (2020). Adaptation of food markets in the borderland to external challenges: research approaches. In: A. A. Mikhailova, ed., *The Baltic Region is a region of cooperation. Regions in the era of global change: Proceedings of the IV International scientific and practical conference*. Kaliningrad, 109–115. (In Russian)

- Morachevskaya, K. A., and Lialina, A. V. (2023). The impact of the food embargo on consumer preferences and cross-border practices in the Kaliningrad region. *Baltic region*, 15 (2), 62–81. <https://doi.org/10.5922/2079-8555-2023-2-4>
- Moretti, A., (2017). The effect of the Russian food embargo on small holders' food production. In: *Proc. 5th Int. Conf. of the BRICS Initiative for Critical Agrarian Studies*. Moscow.
- Nefedova, T. G. (2016). Russian agricultural resources and the geography of their use in import-substitution conditions. *Regional Research of Russia*, 64, 292–303.
- Nefedova, T. G. (2023). Tatarstan: rural-urban development under the spatial trends of 1990–2020. *Russian peasant studies*, 4, 102–120.
- Sagan, I., Kolosov, V., Studzińska, D., Zotova, M., Sebentsov, A., Nowicka, K. (2018). The local border traffic zone experiment as an instrument of cross-border integration: The case of Polish-Russian borderland. [online] Available at: http://rcin.org.pl/igipz/Content/64179/PDF/WA51_83591_r2017-forthcoming_G-Polonica-Sagan.pdf [Accessed 06.02.2024].
- Shagaida, N. and Uzun, V. (2015). *Food security in Russia: monitoring, trends and threats*. Moscow: Delo Publ. (In Russian)
- Shagaida, N. and Uzun, V. (2017). The food embargo and choice of priorities. *Problems of Economic Transition*, 1 Mach, 202–217. <https://doi.org/10.1080/10611991.2017.1319197>
- Spaargaren, G., Oosterveer P., Loeber, A., eds (2012). *Food practices in transition*. Routledge.
- Studzińska, D. (2023) Borderlands in times of crisis: The possibility of de-marginalisation of the Polish border zone with Russia after the outbreak of war in Ukraine. *Moravian Geographical Reports*, 31(3).120–128. <https://doi.org/10.2478/mgr-2023-0011>
- Swinnen, J.F.M. (2004). Eastern enlargement of the EU and its implications for agriculture and agricultural policies. *Acta Agriculturae Scandinavica, Section C: Food Economics*, 1 (1), 5–11. <https://doi.org/10.1080/16507540310016858>
- Vashanov V. and Maslova V. (2014). Development of agrarian and industrial complex of Russia in the conditions of the external economic risks. *Economics of Agriculture of Russia*, 11, 20–25. (In Russian)
- Voloshenko, K. Iu. (2021). *Economic security of the border region*. Kaliningrad: Immanuel Kant Baltic Federal University Press. (In Russian)
- Voloshenko, K., Morachevskaya, K., Novikova, A., Lyzhina, E., Kalinovskiy, L. (2022). Transformation of food self-sufficiency of Kaliningrad Oblast in the face of external challenges. *Vestnik of Saint Petersburg University. Earth Sciences*, 67 (3). <https://doi.org/10.21638/spbu07.2022.302> (In Russian)
- Wegren, S. K. (2014). The Russian food embargo and food security: can household production fill the void? *Eurasian Geography and Economics*, 55 (5), 491–513. <https://doi.org/10.1080/15387216.2014.992449>

Received: March 15, 2024

Accepted: June 20, 2024

Authors' information:

Kira A. Morachevskaya — <https://orcid.org/0000-0003-1269-1059>, k.morachevskaya@spbu.ru

Alexander B. Sebentsov — <https://orcid.org/0000-0001-9665-5666>, asebentsov@igras.ru

Anton S. Kuzavko — <https://orcid.org/0000-0001-9758-3940>, akuzavko@rambler.ru

Leonid V. Kalinovskiy — <https://orcid.org/0000-0002-4620-0388>, kalinovskiy-lv@ranepa.ru