

Миграция учителей в Калининградской области и ее влияние на экономическую безопасность в этом регионе*

К. Ю. Волошенко, А. В. Лялина, Л. Г. Гуменюк

Балтийский федеральный университет им. И. Канта,
Российская Федерация, 236008, Калининград, ул. Александра Невского, 14

Для цитирования: Волошенко, К. Ю., Лялина, А. В., Гуменюк, Л. Г. (2024). Миграция учителей в Калининградской области и ее влияние на экономическую безопасность в этом регионе. *Вестник Санкт-Петербургского университета. Науки о Земле*, 69 (1), 21–43.
<https://doi.org/10.21638/spbu07.2024.102>

Калининградская область входит в число субъектов РФ с высоким миграционным приростом. По итогам 2021 г. регион занял пятое место в топ-10 по величине миграционного сальдо после г. Севастополь, Калужской и Ленинградской областей, Республики Адыгея. При этом профессионально-возрастная структура мигрантов в полной мере не отвечает потребностям рынка труда, несмотря на достаточно активную политику региона по привлечению и перераспределению кадров. В сфере образования Калининградской области относительно стабильный приток учителей из числа мигрантов с учетом собственной подготовки кадров пока не дают полного замещения специалистов в отрасли. Научную проблему с позиций экономической безопасности составляют вопросы как масштабов миграции учителей, соответствия их квалификации и предметной специализации потребностям, особенностей распределения мигрантов в границах региона, так и эффективности действующих мер поддержки переезда. На основе результатов проведенных авторами летом 2022 г. полуструктурированных биографических интервью с учителями, переехавшими в Калининградскую область, а также директорами школ, анализируется восприятие ими факторов и ограничений профессиональной миграции, мер поддержки переезда, особенностей и сложностей адаптации в регионе. Выявляются преобладающие стратегии миграции учителей в Калининградскую область, определяющие основные сценарии возможного изменения ее масштабов с учетом географии регионов-доноров и изменения мер поддержки. С использованием методов ситуационного прогнозирования по сценариям рассчитываются показатели движения кадров в сфере общего образования с учетом притока мигрантов и выявляется потребность в учителях. На этой основе оцениваются достигаемые уровни экономической безопасности. Выявлено, что обеспечение экономической безопасности эксклава в сфере образования в условиях роста миграции возможно только при реализации активных мер развития и использования внутреннего кадрового потенциала. Это касается не столько подготовки кадров, сколько роста трудоустройства и закрепления специалистов, а также целевого привлечения и адаптации учителей из регионов России.

Ключевые слова: экономическая безопасность, миграция учителей, межрегиональная миграция, стратегии миграции, ситуационное прогнозирование и моделирование, Калининградская область.

* Исследование выполнено за счет гранта Российского научного фонда № 22-27-20064, <https://rscf.ru/project/22-27-20064/>.

1. Введение и постановка проблемы

Роль миграции в развитии отдельных регионов различна, что объясняется ее разнонаправленным влиянием на протекающие социально-экономические процессы в конкретных условиях развития территории. С одной стороны, миграция создает потенциальные риски и угрозы, ведущие к потере устойчивости территориально-хозяйственной системы (например, рост безработицы и снижение заработной платы, социальная напряженность, диспропорции на рынке труда и др.) (Vorjas, 2003; Воробьева, 2011). С другой стороны, миграция может выступать источником новых возможностей для роста и развития территории (компенсация естественной убыли населения, приток специалистов и молодежи, рост предпринимательской активности и др.) (Chellaraj, 2008; Demirtaş and Yüksel Çakırca, 2019; Карачурина, 2007). Каким окажется влияние миграции на развитие региона зависит от многих факторов. В более ранних работах нами рассматривалось влияние географического положения, особенностей территориальной организации хозяйства, эффективности использования регионального потенциала, а также в целом устойчивости территориальной системы, которая выражается в достигнутом уровне ее экономической безопасности (ЭБ) (Волошенко, 2021). При высоком уровне ЭБ региона деструктивное воздействие миграции будет компенсироваться ее конструктивным влиянием. В обратном случае слабые позиции региона в области обеспечения ЭБ неизбежно связаны с высокой вероятностью нанесения ущерба территориальной системе. В этой связи изучение влияния миграции с позиции обеспечения ЭБ региона с учетом ее пространственных особенностей составляет важную научную проблему.

Калининградская область, являясь миграционно привлекательным регионом, в силу своего эксклавного положения сильно зависит от сложившейся миграционной ситуации. Во-первых, стабильно высокое миграционное сальдо с регионами России в 2017–2021 гг. компенсирует характерную для большинства субъектов РФ естественную убыль населения, вызванную демографическими волнами, и обеспечивает активный рост численности трудоспособного населения. Во-вторых, регион привлекает квалифицированных специалистов, подготовка которых ведется в недостаточном количестве или вовсе не представлена (например, специалисты в области энергетики и информационно-коммуникационных технологий (ИКТ) или медицинские работники дефицитных специальностей). В-третьих, мигранты, сохраняя высокую экономическую и предпринимательскую активность, значительно расширяют уже представленные виды малого и среднего бизнеса и создают новые предпринимательские ниши. В то же время значительный приток мигрантов продуцирует дополнительные вызовы и угрозы для развития эксклава. Это высокая зависимость ряда важнейших отраслей (например, медицины) от внешних трудовых ресурсов, изменения масштабов миграции под воздействием внешних факторов (например, ухудшение геополитической и геоэкономической обстановки вокруг региона), а также от структуры и характеристик миграционного потока. В частности, ключевую проблему составляет неполное соответствие профессионально-квалификационного и возрастного состава мигрантов из регионов России потребностям региона. В наибольшей степени Калининградская область заинтересована в привлечении высококвалифицированных специалистов в таких сферах, как медицина, наука и образование, ИКТ, малый и средний бизнес (Волошенко и др., 2023).

По отчетным сведениям Минпросвещения РФ¹, на начало 2022/23 учебного года ситуация в сфере общего образования Калининградской области практически соответствовала среднероссийскому уровню. Это касается обеспеченности общеобразовательных организаций кадрами, их состава по предметам, возрасту и стажу работы, образованию. Однако в регионе значительно выше показатели по приему и выбытию учителей. Так, в 2022–2023 гг. на 100 выбывших учителей принято 109, в то время как в среднем по РФ — 98. Отчасти в Калининградской области это объясняется сложностями закрепления молодых учителей и удержания специалистов в профессии. Но при этом фактически занято ставок работниками списочного состава от их общего числа 98 %, а в среднем по РФ — только 93 %. Несмотря на внешне благоприятную ситуацию в регионе, дефицит учителей сохраняется и покрывается он в значительной мере за счет мигрантов. Так, по оценкам министра образования Калининградской области, в 2022 г. педагогический состав школ обновлялся за счет приезжих из других регионов России: «...этот год не совсем показателен, потому что к нам приехало меньше людей. <...> Среди новых учителей, пришедших в школы, почти половина, около 200 человек, — это наши выпускники и 170 — из других субъектов РФ, это учителя с опытом работы»². Таким образом, сложившаяся зависимость системы общего образования Калининградской области от приезжих специалистов при изменении масштабов миграции может влиять на уровень ее экономической безопасности.

Поэтому цель данной работы — исследовать особенности миграции учителей в Калининградскую область из регионов России и оценить направление влияния возможного изменения масштабов миграции на уровень ЭБ сферы общего образования региона.

Объектом выступает эксклавная Калининградская область, в качестве внешне го вызова в изменении масштабов миграции является напряженная геополитическая и геоэкономическая ситуация вокруг региона.

Исследование построено на теоретическом и практическом анализе профессиональной мотивации мобильности учителей, в том числе с учетом особенностей эксклавного положения Калининградской области и изменений миграционных процессов в период пандемии COVID-19, а также после 2022 г. В ходе исследования авторы предпринимают попытку дать ответы на следующие вопросы. Каким образом обеспечение ЭБ сферы общего образования обусловлено миграцией учителей? Каковы общие и профессиональные мотивы переезда учителей в Калининградскую область, составляющие их стратегии миграции? Как изменение структуры и масштабов миграции влияет на уровень ЭБ сферы общего образования? В работе проведена оценка уровня ЭБ общего образования Калининградской области при сценарных изменениях масштабов и структуры миграционного потока после 2022 г., учитывающих трансформацию ключевых стратегий миграции учителей в регион.

¹ Сведения по форме федерального статистического наблюдения № 00-1 «Сведения об организации, осуществляющей образовательную деятельность по образовательным программам начального общего, основного общего, среднего общего образования» на начало 2022/23 учебного года. Министерство просвещения РФ Доступно на: <https://docs.edu.gov.ru/document/70ecc3b178e0b8397d234697c42e0ad8/> [Дата доступа 23.09.2023].

² Классные решения // Российская газета — Неделя — Северо-Запад. № 259 (8907). Доступно на: <https://rg.ru/2022/11/16/reg-szfo/klassnye-resheniia.html> [Дата доступа 13.05.2023].

2. Теоретический контекст

Исследование влияния миграции на экономическую безопасность системы образования Калининградской области опирается на общие теоретические представления об экономической безопасности с учетом ее пространственных особенностей применительно к отдельным типам регионов. Калининградская область отличается не только приграничным, но и эксклавным положением, что в современных геополитических условиях определяет ее большую уязвимость по отношению к внешним вызовам и угрозам.

В работах отечественных авторов (Абалкин, 1994; Татаркин и Куклин, 2012; Сенчагов, 2007; Феофилова, 2014; Митяков и др., 2019; Казанцев, 2016; и др.) ЭБ изучается как состояние экономики и институтов власти на различных территориальных уровнях, при котором обеспечивается защита национальных интересов. В зарубежных работах (Knorr and Trager, 1977; Buzan, 1991; Kahler, 2004; Brauch, 2011; Hough, 2018; Shiraishi Shigeaki, 2022) ЭБ рассматривается по отношению к домохозяйствам, индивидам, личности как способность удовлетворять их потребности (микроизмерение) или как фундаментальная характеристика общества, определяющая его благополучие и экономическое поведение (макроизмерение).

В последние годы применительно к регионам России активно ведется изучение ЭБ в рамках общественно-географического подхода, что предполагает выделение ее пространственных особенностей. Значительный вклад в разработку ЭБ регионов западного побережья России внесли исследователи Балтийского федерального университета им. И. Канта, Южного федерального университета, Санкт-Петербургского государственного университета, Смоленского государственного университета.

ЭБ приграничных регионов, в том числе эксклавной Калининградской области, определяется как «...устойчивое состояние региона, характеризующееся защищенностью от внешних и внутренних вызовов и угроз, в том числе обусловленных приграничным положением, направленное на его комплексное и динамичное развитие и защиту интересов российского общества» (Волошенко и Витко, 2023, с. 7).

С одной стороны, возникающие вызовы и угрозы ЭБ приграничных регионов обусловлены особенностями их географического положения, часть из которых влияет на состояние и развитие социально-демографической сферы (сложная геополитическая и геоэкономическая ситуация, зависимость от внешних специалистов, мелкоселенность сельского расселения, социальная неоднородность и др.). С другой стороны, именно в условиях приграничного положения отдельные протекающие внутренние и внешние процессы являются не только источниками угроз, но создают и условия для роста и развития территории. В полной мере это касается миграционной ситуации в регионе. При этом риски потери устойчивости и снижения уровня ЭБ возникают в условиях, когда ее сложившийся уровень на конкретной территории невысокий, а отрицательное влияние миграции не компенсируется достигаемыми положительными эффектами. В полной мере проблема разнонаправленного влияния миграции с точки зрения ЭБ возникает и в отношении общего образования Калининградской области, которое стабильно привлекает специалистов из регионов России.

Вопросы ЭБ сферы образования остаются наименее изученными. Как указано в работе Т. М. Ярковой (Яркова, 2022б, с. 195), слабое внимание и интерес к без-

опасности сферы образования объясняется тем, что она «...относится изначально к бюджетуруемой, где вопрос ЭБ слабо волатилен». Поэтому большее внимание ученые уделяют изучению именно отдельных аспектов безопасности на уровне высшего образования (Чекмарев, 2012; Белый и Романова, 2014; Плотников, 2016; Митяков и др., 2021; Яркова, 2022б), которое из всех ступеней образования в большей степени влияет на отраслевую и народнохозяйственную безопасность.

Применительно к общему образованию число работ по изучению ЭБ невелико (см., например, Кондрат, 2005; Алимова, 2008; Чернова, 2008; Кирсанов, 2012; Банк, 2020). Проблема ЭБ исследуется на уровне образовательных учреждений, сводимая, по сути, к оценке достаточности ресурсов (финансовых, кадровых, технических, информационных и пр.) для осуществления ими социально-педагогических функций. Отдельное внимание уделяется исследователями кадровой безопасности образовательных учреждений (Кузнецова, 2011; Хорев и др., 2014; Яркова, 2022а), однако предложения и разработки авторов ограничиваются общими вопросами внутрифирменного управления человеческими ресурсами.

Теоретические представления ЭБ системы образования окончательно не сформированы, поэтому применительно к эксклавной Калининградской области она рассматривается далее только с позиций влияния миграционных процессов.

Изучение влияния миграции учителей на региональные системы образования набирает популярность во многих странах мира (Brown, 2008), и Россия не исключение (Пикалова и др., 2021). В то время как основной исследовательский интерес направлен на последствия международной миграции учителей, перемещение педагогических работников в пределах одной страны изучается не так часто. Кроме того, в силу специфики большего влияния оттока учителей на регионы-доноры мигрантов, вопросы воздействия притока новых кадров на развитие системы образования региона вселения изучаются гораздо реже (Пикалова и др., 2021; Федина и др., 2021).

К основным источникам рисков и угроз ЭБ со стороны миграции можно отнести следующие:

- формирование зависимости системы образования от внешних специалистов (Brown, 2008);
- сокращение собственного выпуска педагогических кадров и ограничение притока в сферу общего образования работников из числа местного населения (Brown, 2008);
- рост уровня безработицы как результат конкуренции среди учителей из числа местных жителей и вновь прибывших;
- сокращение интеллектуального потенциала педагогических кадров и снижение качества образования по причине притока специалистов с невысоким уровнем квалификации или имеющих специализацию в невостребованных предметных областях. Такая ситуация может быть обусловлена непрофессиональной мотивацией для миграции (Voloshenko and Lialina, 2022);
- невостребованность использования и развития внутреннего потенциала региона, включающего качество подготовки педагогических кадров, трудоустройство выпускников и закрепление молодежи, повышение престижа профессии учителя и т. д.

Источники формирования потенциала и роста ЭБ включают:

— устранение дефицита педагогических кадров, что позволяет поддерживать устойчивость функционирования общеобразовательных учреждений, не увеличивая педагогическую и административную нагрузку учителя³, сдерживая их уход из профессии (Гутарин, 2021);

— обогащение интеллектуального капитала педагогической среды за счет разнообразия жизненного и профессионального опыта учителей из числа мигрантов, их этнической и культурной принадлежности (Brown, 2008; Donlevy et al., 2015);

— повышение качества общего образования в регионе вселения вследствие притока высококвалифицированных и целеустремленных специалистов, что наиболее вероятно в условиях профессиональной миграции учителей (Brown, 2008), а также в результате конкуренции среди учителей;

— омоложение педагогического состава общеобразовательных учреждений региона вселения по причине вовлечения в миграционные процессы представителей наиболее молодых групп населения (Пикалова и др., 2021).

Изучение миграции учителей и ее влияния на развитие регионов проводится, как правило, с помощью социологических методов исследования, таких как глубинные интервью, полуструктурированные интервью, биографические интервью, фокус-группы и пр. (Федина и др., 2021; Co and Nat, 2014; Appleton et al., 2006; Усачева, 2023; Haunsworth, 2021) и реже — выборочных исследований (Hancock, 2008). Они позволяют верифицировать причины и последствия, стратегии миграции учителей. Дополнительно применяются количественные методы исследования: контент-анализ и методы экономико-математического моделирования (Федина и др., 2021, Hancock, 2008).

3. Материалы и методы

Методика данного исследования включает в себя следующие этапы:

1. На первом этапе анализируются результаты полуструктурированных биографических интервью, проведенных авторами летом 2022 г. с учителями, переехавшими в Калининградскую область, а также директорами школ. Было получено 10 интервью с учителями, 2 — с директорами школ в соответствии с программой социологического исследования, 2 — с представителями профессионального сообщества вне программы социологического исследования (осенью 2022 г.). Авторами выявляются ключевые стратегии переезда учителей в регион на основе оценки восприятия респондентами факторов и ограничений межрегиональной миграции, а также социально-экономическими характеристиками мигрантов. Учитывается отношение респондентов к возможности переезда в Калининградскую область, если бы решение ими принималось после 2022 г. Делается предположение о трансформации стратегий переезда специалистов из регионов России, в том числе учителей, в новых условиях развития Калининградской области под влиянием сложившейся геополитической ситуации.

2. На втором этапе работы проводится оценка изменения масштабов миграции в Калининградской области после 2023 г. и ее влияния на ЭБ сферы общего

³ Более 70% учителей считают систему школьного образования устаревшей. Коммерсантъ. 20.08.2021. Доступно на: <https://www.kommersant.ru/doc/4948836> [Дата доступа 13.05.2023].

образования. По результатам расчетов анализируется изменение потребности в учителях в соответствии с прогнозным числом обучающихся, собственной подготовкой кадров в регионе и трудоустройством специалистов из числа мигрантов.

Прежде всего с использованием метода передвижки возрастов прогнозируется численность населения Калининградской области по трем сценариям изменения миграционного сальдо и рассчитывается численность обучающихся 6–18 лет. Расчеты проводятся с применением Программно-аналитического комплекса (ПАК) (Цыбатов и др., 2016). Принимаются 2021-й — базовый год, 2022-й — оценочный год по причине отсутствия отчетных данных по полному кругу показателей.

При разработке сценариев учитывалось, что складывающийся комплекс факторов притяжения в регионе (благоприятная экологическая обстановка, приморский климат, компактность региона, богатство историко-культурного наследия, территориальная близость к российским столичным регионам) (Voloshenko and Lialina, 2022), особенно при сопоставлении с другими отдаленными субъектами РФ (например, Сибирью и Дальним Востоком, Арктикой), обеспечивает достаточно устойчивый приток, несмотря на демографические волны (Щербакова, 2022; Рыбаковский и Фадеева, 2022), характерные для половозрастной структуры населения в регионах России⁴. Мы исходим из следующих предположений. Во-первых, для Калининградской области в отличие от большинства регионов РФ характерно несколько пиков миграционной активности применительно к миграции из других регионов России — в молодом трудоспособном возрасте и старше трудоспособного (Voloshenko and Lialina, 2022). Поэтому в условиях увеличения численности населения лиц старших возрастов в российских регионах при сохранении градиентов развития, в том числе в сфере экологии, сохранение положительного сальдо миграции при изменении масштабов миграции представляется обоснованным. Во-вторых, значимую роль может сыграть также и международная миграция, опирающаяся в том числе на развитые миграционные сети (прежде всего в странах ближнего зарубежья) и традиционные факторы эмиграции в Калининградскую область РФ: языковая общность и чувство принадлежности русской культуре (Yemelyanova and Fidyra, 2014), с одной стороны, и территориальная близость к Европе, которая зачастую определяет близость к родным и близким, проживающим там, — с другой. В-третьих, даже в самые неблагоприятные годы снижения мобильности населения (в 2000-е или во время кризиса 2009–2010 гг.) миграционное сальдо в регионе не было ниже 3.1 %. Наконец, в-четвертых, современные вызовы перед сохранением миграционной привлекательности Калининградской области, в частности, ограничения на передвижение населения (например, как это было в период локдауна в 2020 г.) или шаги со стороны соседней Литвы по пути изоляции региона от основной территории России, обострение военно-политической обстановки на западных рубежах России, демонстрируют в целом устойчивость положительного

⁴ Так, согласно среднему варианту прогноза Росстата предположительная численность населения России к 2035 г. опустится до 143 млн человек (98 % к 2022 г.), а доля населения старше трудоспособного возраста, сократившись к 2028 г., впоследствии начнет опять возрастать. Источник: Предположительная численность населения Российской Федерации до 2035 года. Росстат. 2020. Доступно на: <https://rosstat.gov.ru/storage/mediabank/prognoz35.rar> [Дата доступа 29.09.2023]. В то же время согласно среднему варианту прогноза Института демографии НИУ ВШЭ (2021 г.) демографическая нагрузка пожилыми (65+ лет) будет расти вплоть до 2050–2060-х годов вследствие старения многочисленного поколения 1985–1988 годов рождения (Yumaguzin and Vinnik, 2022).

сальдо миграции при сокращении его интенсивности⁵, частичную переориентацию миграционных потоков на регионы России, усиление фактора русской культуры в мотивации эмиграции в регион из зарубежных стран (Европы и ближнего зарубежья).

Сценарий 1 «Высокий». Этот сценарий предполагает относительно благоприятное развитие миграционной обстановки в регионе с кратковременным сокращением сальдо миграции населения с 16,1 тыс. человек в 2021 г. до 5,4 тыс. человек в 2024 г. и снижением доли трудоспособных граждан в миграционном потоке с 65 % в 2021 г. до 60 % в 2024 г. (рис. 1, прил. 2.1⁶). Последующая динамика будет соответствовать средним темпам роста сальдо миграции населения в посткризисные 2015–2019 гг. до пандемии COVID-19 с постепенным замедлением к концу прогнозируемого периода. Доля трудоспособных граждан вернется к средним значениям за 2011–2020 гг. (65 %) к 2036 г. Значения сальдо миграции вырастут до «нормальных» для региона 9,0–9,5 ‰ к 2031 г.

Сценарий 2 «Средний». При таком сценарии на восстановление растущей динамики миграционной обстановки в регионе уйдет пять лет, а само восстановление будет происходить медленнее, чем в рамках первого сценария. Динамика сальдо миграции в начале периода прогнозирования будет ознаменовываться более ощутимым падением, по сравнению со сценарием 1. В дальнейшем сальдо миграции населения сократится на 70 % к 2027 г. по отношению к 2021 г., а доля трудоспособных граждан в сальдо миграции упадет до 58 %. Последующая нормализация миграционной обстановки в регионе будет зафиксирована на уровне 80 % от среднегодового значения сальдо миграции в 2011–2020 гг., доля трудоспособных граждан вернется к докризисным значениям (65 %).

Сценарий 3 «Низкий». Этот сценарий рисует наиболее неблагоприятный характер развития миграционной обстановки в регионе, при его развитии можно предполагать продолжительное сокращение сальдо миграции населения на протяжении всего прогнозного периода и доли трудоспособного населения в миграционном потоке в течение 10 лет (до 56 % в 2033 г.). Достигнутые значения сальдо миграции к концу периода (на уровне 3–3,5 ‰) будут соответствовать минимальному уровню сальдо миграции населения региона в годы низкой миграционной активности.

После выполнения прогноза в отношении численности населения Калининградской области по трем сценариям и расчета численности обучающихся оценивается прием и выбытие учителей в сфере общего образования Калининградской области, а также их потребность в регионе. В качестве исходных данных используются отчетные сведения Минпросвещения РФ о движении кадров в системе общего образования в 2022/23 г. (табл. 1, прил. 2.2), из открытых источников — сведения о подготовке педагогических кадров и трудоустройстве выпускников, а также учителей, переехавших из регионов России⁷.

⁵ По данным Калининградстат, сальдо миграции в 2022 г. составило 5,9 ‰ (37 % к 2021 г.), за первое полугодие 2023 г. — 4,9 ‰ (80 % к аналогичному периоду 2022 г.).

⁶ Здесь и далее приложения 2.1–2.5 доступны по электронному адресу: <https://escjournal.spbu.ru/article/view/16406/11586>.

⁷ Классные решения // Российская газета — Неделя — Северо-Запад: № 259 (8907). Доступно на: <https://rg.ru/2022/11/16/reg-szfo/klassnye-resheniia.html> [Дата доступа 13.05.2023].

Расчет потребности в учителях Калининградской области проводится в рамках каждого сценария изменения миграционной ситуации по двум вариантам, для которых установлены следующие условия и принят ряд допущений (табл. 1, прил. 2.3):

1) *инерционный вариант* — подготовка и трудоустройство выпускников педагогического профиля в регионе, показатели движения кадров на уровне 2022/23 учебного года. Приток мигрантов из регионов России позволяет частично замещать выбытие кадров и покрывать их дефицит в сфере общего образования;

2) *активный вариант* предполагает реализацию мер по использованию внутреннего потенциала кадров педагогического профиля, включая их подготовку, более активное трудоустройство по специальности в регионе и закрепление, вовлечение в трудовую деятельность в школах мигрантов прошлых лет. Вариант предполагает создание условий для повышения популярности стратегии профессиональной миграции учителей в Калининградскую область, в частности более активную информационную кампанию, продвигающую возможности профессиональной реализации для учителей в регионе.

Последовательность расчетов показателей движения кадров в системе общего образования и потребность учителей по годам приведена в прил. 2.4.

На следующем шаге выполняется измерение уровня ЭБ общего образования в регионе с использованием ранее разработанной авторами методики (Волошенко, 2021). В составе интегрального индекса ЭБ общего образования учитываются следующие показатели:

— показатель численности обучающихся на одного учителя — характеризует уровень обеспеченности кадрами. В качестве порогового значения принято 15 человек обучающихся на одного учителя⁸. В последние годы значительно выросла наполняемость школ по Калининградской области и в 2022/23 учебном году она достигла значения 20.4 обучающихся на одного учителя. Следует отметить, что в отношении остальных регионов России данное пороговое значение требует пересмотра с учетом плотности населения и контингента обучающихся;

— коэффициент замещения кадров с учетом их потребности — показатель устойчивости общего образования, который отражает уровень достаточности приема учителей для покрытия их выбытия и существующей потребности. Пороговое значение установлено на уровне не менее 100 %;

— показатель зависимости сферы образования от миграции учителей из регионов России как отношение числа трудоустроенных мигрантов к показателю по приему учителей в текущем году. Пороговое значение показателя установлено по отношению к его текущему уровню. В 2022/23 учебном году зависимость сферы образования от миграции составляла в пределах 18 %. Поэтому пороговое значение зафиксировано на уровне не более 5 %.

Приведенные показатели позволяют дать интегральную характеристику основных процессов, связанных с обеспечением сферы общего образования региона учителями. Число показателей может быть расширено при условии наличия по ним исходных данных. Например, показатели, отражающие качество привле-

⁸ Российских учителей поделили на школьников. Российское образование. 28.09.2020. Доступно на: https://www.kommersant.ru/doc/4510211?from=doc_vrez [Дата доступа 08.06.2023].

каемых мигрантов, степень их квалификации, концентрации мигрантов на уровне «город — село» и др.

Далее проводится нормировка показателей, так как они имеют различную размерность, используется адаптивный подход, предложенный в работе (Митяков и Митяков, 2014). На основе нормированных значений рассчитывается интегральный индекс ЭБ по следующей формуле:

$$\text{ЭБ} = 0,4 \cdot K_{\text{Н}} + 0,4 \cdot K_{\text{З}} + 0,2 \cdot K_{\text{М}},$$

где ЭБ — интегральный индекс ЭБ сферы общего образования; $K_{\text{Н}}$ — нормированное значение численности обучающихся на одного учителя; $K_{\text{З}}$ — нормированное значение коэффициента замещения кадров с учетом их потребности; $K_{\text{М}}$ — нормированное значение показателя зависимости сферы образования от миграции учителей из регионов России.

Уровень ЭБ оценивается по значениям интегрального индекса в соответствии с зонами, описанными в (Митяков и др., 2013): зона «катастрофического риска» — меньше 0.25; зона «критического риска» — от 0.25 до 0.5; зона «значительного риска» — от 0.5 до 0.75; зона «умеренного риска» — от 0.75 до 1; зона «стабильности» — больше 1.

На третьем этапе исследования проводится анализ влияния масштабов миграции учителей в Калининградскую область из других регионов России и обоснование наиболее приемлемого сценария с позиций обеспечения ЭБ сферы общего образования региона.

Источниками данных выступают официальные статистические сведения Росстат и Калининградстат, отчетные материалы Министерства просвещения РФ, Министерства образования Калининградской области, а также материалы, собранные в ходе полевых исследований летом и осенью 2022 г.

4. Результаты исследования

В результате исследования выделены три основные стратегии миграции учителей из других регионов России в Калининградскую область.

Стремление к лучшим условиям жизни при наличии социальных связей в регионе. По мнению информантов, самая распространенная стратегия миграции обусловлена выбором лучших условий проживания относительно прежнего места жительства и наличием родственных или дружеских социальных связей в регионе. При этом определяющую роль могут играть как факторы притяжения Калининградской области, заключающиеся в привлекательности природно-климатических условий и историко-культурного наследия, образа областной столицы как «европейского города» и ряда других, так и факторы выталкивания, связанные с неблагоприятными природно-климатическими условиями или экологической обстановкой в регионе исхода. Чаще всего данной модели придерживаются мигранты в возрастной категории 30+ лет, переехавшие в период пандемии COVID-19 из наиболее удаленных и неблагоприятных с точки зрения условий проживания субъектов РФ. В это время в Калининградской области отмечалось резкое увеличение числа прибытий из регионов России (Лялина и др., 2022) на фоне роста ее привлекательности и реализации кампании по продвижению отдыха в регионе. Так, подавляющее

большинство учителей, выбравших данную стратегию, посещали регион до переезда, с туристическими целями.

Основную роль сыграли выталкивающие факторы — на Кузбассе очень плохая экология. До этого сюда переехали друзья, работают учителями. В целом из нашей гимназии в Калининград в разные годы уехало пять учителей. (Учитель, 44 года, женщина.)

Мы устали мерзнуть на Дальнем Востоке... Дальний Восток деградирует... Приезжали сюда в отпуск, покупали квартиру теще. (Учитель, 39 лет, мужчина.)

Долго не думал — в ноябре у нас в Братске (Иркутская область. — Авт.) ударили морозы –30, а тут тепло... Ехал к девушке. (Учитель, 33 года, мужчина.)

Профессиональная реализация учителей из числа тех, кто руководствовался данной стратегией, не отличается от других респондентов: проблем с трудоустройством не возникло, даже в середине учебного года; респонденты отмечают достаточно широкие возможности для дополнительного заработка как в рамках школы (система стимулирующих), так и за ее стенами (репетиторство); условиями работы и оснащенностью рабочего места в целом удовлетворены (за исключением уровня оплаты труда вследствие отсутствия «северных» надбавок).

Воссоединение с родственниками. Семейные обстоятельства сами по себе являются важнейшей группой факторов, способствующих переезду учителей в Калининградскую область, что подтверждает чрезвычайно высокую значимость социальных и миграционных связей для повышения миграционной привлекательности городов второго уровня (не метрополий) (Hartal et al., 2021). Данная стратегия в отличие от первой зачастую охватывает представителей регионов, не имеющих значительных отличий в природно-климатических условиях или экологии с Калининградской областью (например, переехавшие из Московской области), поскольку этот фактор уступает место семейно-личностным мотивам миграции. Как правило, такой стратегии придерживаются женщины в активных «брачных» возрастах (25–30 лет), переезжающие к будущему мужу, а также представительницы более зрелого возраста (45+ лет), мигрирующие с целью воссоединения семьи. В связи с этим различается и профессиональная реализация представителей данной стратегии. «Молодые» кадры, переезжая «вслед», не имеют высоких ожиданий вследствие отсутствия достаточного опыта, в то же время они могут легко трудоустроиться по причине высокого спроса в региональной системе общего образования. Кадры с опытом, переезжая в более зрелом возрасте, имеют профессиональные ожидания, связанные с местом прежнего проживания, которые могут довольно сильно отличаться от ситуации в новом месте вселения.

«Метод линейки» (чем дальше, тем лучше). Наименее распространенной стратегией выбора региона стала в заметной мере авантюрная мотивация удаленностью от места прежнего проживания. Представители данной стратегии осуществляют переезд в возрасте 19–23 лет практически сразу после получения профессионального образования, как правило, совместно с друзьями, из территориально удаленных регионов страны. При этом профессия учителя в понимании таких мигрантов является важнейшим преимуществом, которое определяет востребованность на рынке труда.

Нам проще было сорваться и поехать, мне было 19, Леше 24, мы не думали о таких вопросах (информационное сопровождение при переезде. — Авт.). Нам было нечего терять.... На тот момент казалось, что везде лучше, чем в Красноярске... Мы учителя и знаем, что не пропадем. Куда ни закинь, везде есть школы и церкви. (Учитель, 25 лет, женщина.)

Несмотря на то что представители всех выявленных стратегий были достаточно активны в профессиональной деятельности, совмещали различную занятость с целью обеспечения финансового благополучия, учителя, рискнувшие на переезд в самых молодых возрастах (до 20 лет) без тщательной оценки социально-экономических условий развития региона вселения, продемонстрировали наибольшую готовность к предпринимательству не только в формате самозанятости (репетиторство), но и в формате малого бизнеса или индивидуального предпринимательства.

Таким образом, по мнению опрошенных учителей из числа переехавших из других регионов России, а также представителей экспертного сообщества, профессиональная миграция учителей в Калининградскую область не популярна. Выбор региона обусловлен более жизненно важными мотивами — улучшением среды проживания или воссоединением с родственниками. В то же время практически все респонденты высказали удовлетворенность условиями рабочего места и места жительства, которые способствуют реализации творческого потенциала и препятствуют отъезду из региона.

Профессиональный уровень повысился, здесь более модернизированная система... Руководство сильно подталкивает к росту... (Учитель, 33 года, мужчина.)

Уровень развития Калининградской области и Московской области — это две огромные разницы... Если в Московской области родители считают, что они вообще руководят процессом, происходящим в школе, то здесь с родителями можно договориться, объяснив им, почему я делаю это так, а не так, как хотелось бы им. (Учитель, 50 лет, женщина.)

У меня свой бизнес в Калининграде. В Красноярске детские центры очень развиты. В Калининградской области такого нет. Здесь детские центры больше напоминают частные детские сады. (Учитель, 25 лет, женщина.)

Я быстро поняла, что к окладу можно получить приличную сумму в качестве стимулирующей части... У меня есть с чем сравнивать: мои друзья из Челябинской области имеют намного ниже зарплату, про стимулирование я вообще молчу, а это еще с их бешеной нагрузкой, работой в несколько смен и шестидневкой. (Учитель, 43 года, женщина.)

В регионе работает много мер финансовой поддержки учителей... Я беседую с нашими учителями, которые приезжают из других регионов... многие моменты, которые предусмотрены у нас (в регионе. — Авт.), где-то не реализуются. (Эксперт из профессионального сообщества, мужчина.)

Высокий уровень оснащенности школ, внедрение передовых технологий и мер поддержки учителей (в том числе после ухода на пенсию) определяют в существенной степени преимущества областной системы общего образования перед другими регионами России.

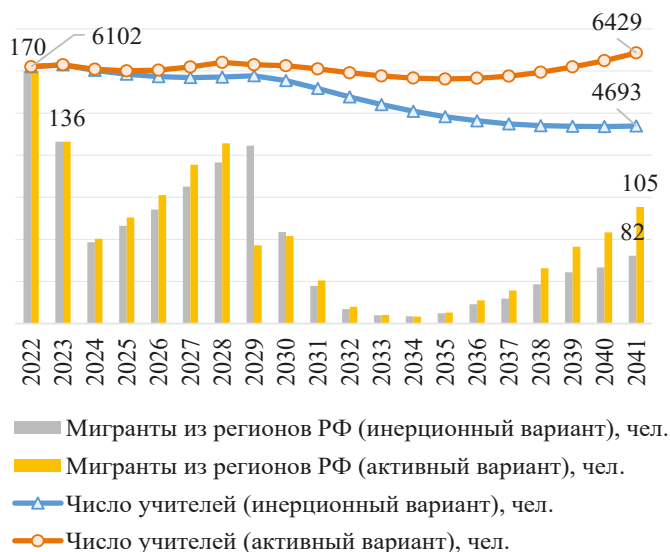


Рис. 1. Результаты расчетов по сценарию 1 «Высокий». Все рисунки в статье построены на основе расчетов авторов

С учетом выделенных стратегий миграции учителей ожидаемые сценарные изменения сальдо миграции по сравнению с 2021–2022 гг. и среднегодовой численности населения Калининградской области (см. рис. 1–3, прил. 2.1) обуславливают потребность в учителях по числу обучающихся и приток кадров в сферу общего образования.

По всем сценариям миграция учителей из регионов России позволяет частично покрывать дефицит кадров, который начинает значительно расти с 2024 г. и будет полностью устранен только к 2030-м годам (см. табл. 1, прил. 2.5). Это объясняется резким сокращением после 2022 г. сложившегося потока специалистов из регионов России, которого будет недостаточно для замещения выбытия кадров. Следует учитывать и планируемое строительство новых школ в Калининградской области, которое также потребует привлечения дополнительного числа специалистов⁹.

Сценарий 1. В условиях ожидаемого относительного восстановления миграционной активности и роста численности населения по сценарию наблюдается наибольшее число учителей в системе общего образования, в том числе за счет притока из числа мигрантов (см. рис. 1), при этом кадровый дефицит ниже, особенно по активному варианту реализации сценария. Однако уровень ЭБ оказывается самым низким — регион попадает по активному варианту реализации сценария в зону «умеренного риска», а по инерционному варианту — до 2029 г. находится в зоне «значительного риска», а далее переходит в зону «умеренного риска», но с крайне низкими значениями (рис. 2). Наибольшее влияние на изменение позиций региона по уровню ЭБ оказывают: 1) зависимость от миграции учителей, по уровню которой регион будет оставаться в зоне «критического риска» (менее 0.5) практически

⁹ Система образования Калининградской области. Калининградский областной институт развития образования. Доступно на: <https://koiro.edu.ru/education-kaliningrad/> [Дата доступа 13.06.2023].

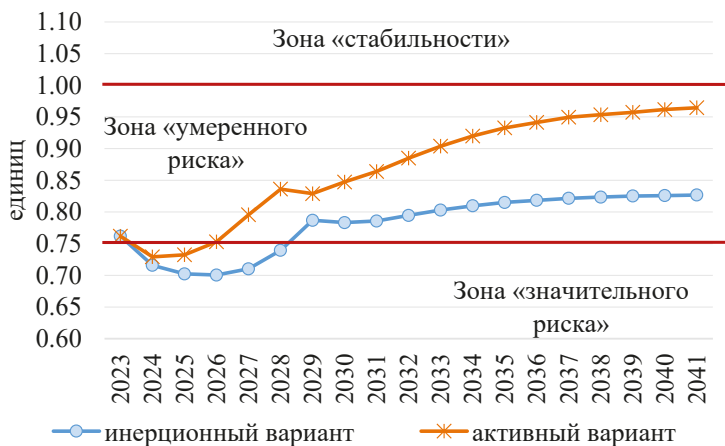


Рис. 2. Интегральный индекс ЭБ по сценарию 1 «Высокий»

в течение всего исследуемого периода; 2) показатель численности обучающихся на одного учителя, значение которого постепенно улучшается, но только в границах зоны «умеренного риска».

Сценарий 2. Поток мигрантов в регион ожидается меньший, что является причиной роста потребности учителей по обоим вариантам реализации сценария. Дефицит кадров сохраняется вплоть до 2032 г., несмотря на то что требуемая численность учителей ниже (рис. 3). По уровню ЭБ в рамках инерционного варианта сценария регион будет оставаться в зоне «умеренного риска», активного варианта — с 2034 г. переходит в зону «стабильности» (рис. 4). С одной стороны, такие изменения связаны с сокращением контингента обучающихся, а также меньшим

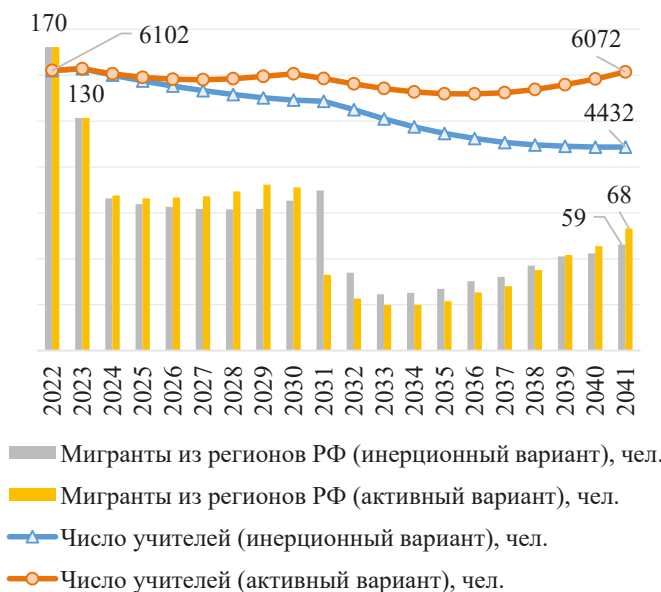


Рис. 3. Результаты расчетов по сценарию 2 «Средний»

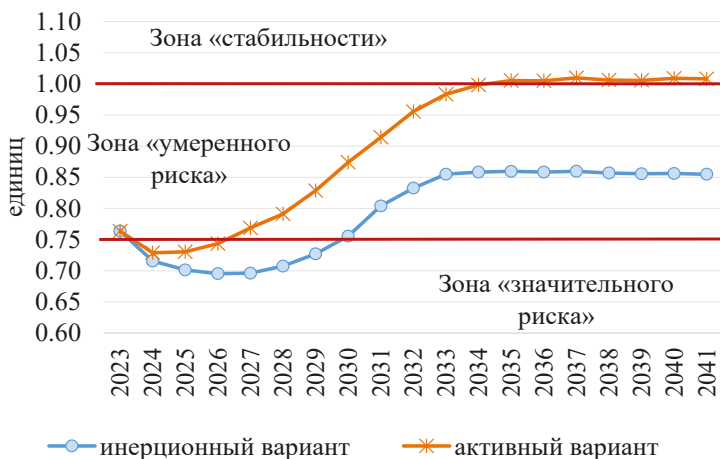


Рис. 4. Интегральный индекс ЭБ по сценарию 2 «Средний»

числом требуемых мигрантов при росте трудоустройства собственных выпускников педагогического профиля. С другой стороны, результаты расчетов свидетельствуют, что сложившегося внутреннего потенциала региона для обеспечения ЭБ достаточно только при сальдо миграции не более 5–7 тыс. чел. в год.

Сценарий 3. Приток мигрантов наименьший, поэтому система общего образования региона будет испытывать потребность в специалистах до 2033 г. В последующие годы по причине сокращения контингента обучающихся для обновления педагогического состава общеобразовательных школ будет достаточно притока учителей из регионов РФ и собственной подготовки кадров при реализации активной политики по привлечению и закреплению кадров в сфере общего образования (рис. 5).

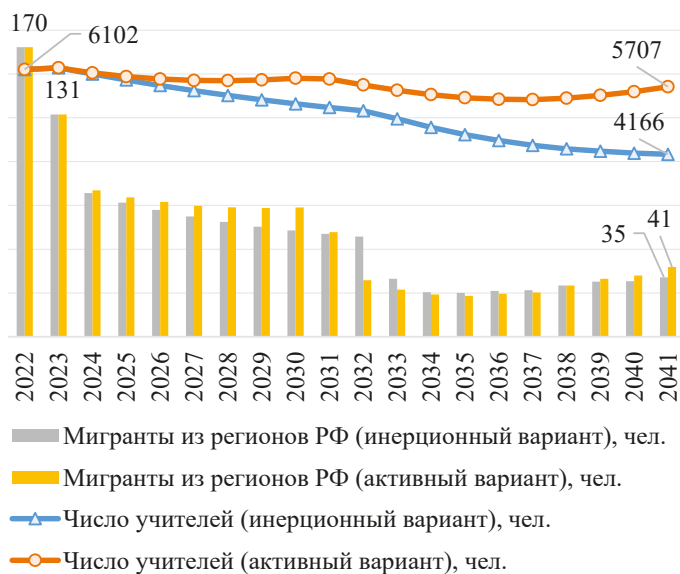


Рис. 5. Результаты расчетов по сценарию 3 «Низкий»

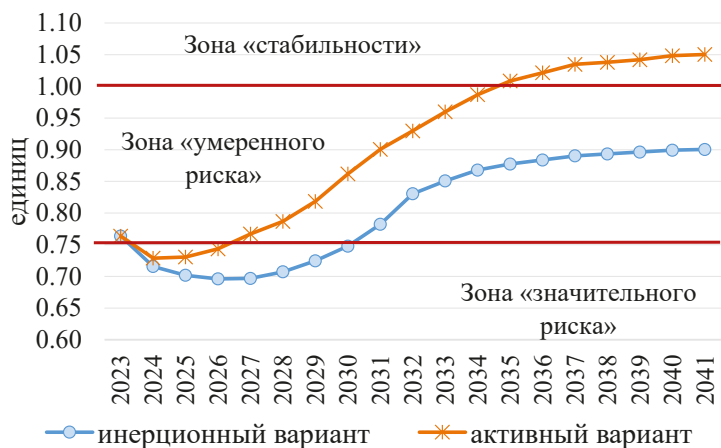


Рис. 6. Интегральный индекс ЭБ по сценарию 3 «Низкий»

Ожидаемо, что при сокращении миграции происходит рост уровня ЭБ (рис. 6). Из всех рассматриваемых сценариев он будет наибольшим, однако в инерционном варианте реализации сценария регион будет все еще оставаться в зоне «умеренного риска», при активном варианте — перейдет в зону «стабильности».

5. Заключение

В статье впервые комплексно рассмотрено влияние межрегиональной миграции учителей на развитие системы общего образования на примере региона вселения с позиций ее ЭБ.

Во-первых, проведенные расчеты подтвердили предположение, что изменение масштабов миграции учителей оказывает обратное влияние на ЭБ: рост миграции ведет к снижению уровня ЭБ, сокращение — наоборот, обеспечивает укрепление позиций ЭБ региона. Основным фактором здесь выступает ощутимый в масштабах региона приток детей школьного возраста, увеличивающий нагрузку на педагогов, и недостаточный приток учителей для обеспечения полного замещения потребности в кадрах.

Во-вторых, сложившийся уровень ЭБ общего образования для эксклавной Калининградской области недостаточен по причине ориентации на покрытие потребностей преимущественно за счет притока специалистов из регионов России. Зависимость от внешних специалистов в условиях недоиспользования собственного потенциала создает дополнительные риски потери устойчивости региональной системы образования в целом. Так, при собственной подготовке кадров педагогического профиля в регионе трудоустройство и закрепление молодых специалистов сохраняется на предельно низком уровне (40 % от ежегодного выпуска).

В-третьих, инерционные варианты реализации сценариев характеризуют высокую вероятность трансформации угроз из потенциальных в реальные, когда возникший дефицит кадров в системе общего образования не будет покрыт, так как сохранится неблагоприятная миграционная ситуация. Это же касается и замеще-

ния выбытия кадров, так как в общеобразовательных школах продолжают работать учителя предпенсионного и пенсионного возраста.

В-четвертых, имеющийся внутренний потенциал системы общего образования без развития и наращивания его использования недостаточен для обеспечения ЭБ общего образования. Как показали расчеты по активным вариантам реализации сценариев, регион попадает в зону «стабильности» только при сохранении притока кадров из регионов России и реализации последовательной активной политики по вовлечению новых прибывших специалистов в трудовую деятельность по специальности в регионе, их закреплению на местах. Следовательно, при неблагоприятных сценариях развития миграционной ситуации, в том числе в части изменения профессионально-квалификационной структуры и сокращения притока лиц с педагогическим образованием в результате преобладания непрофессиональных стратегий миграции, Калининградская область будет испытывать постоянный кадровый дефицит.

Поэтому, в-пятых, в условиях более полного использования системы подготовки собственных кадров, в интересах обеспечения ЭБ общего образования обоснованным представляется не увеличение масштабов притока учителей, а целевое привлечение и закрепление наиболее квалифицированных специалистов из других регионов России. Это означает создание условий для продвижения профессиональных мотивов миграции учителей в Калининградскую область, повышение эффективности программ поддержки переезда учителей и роста заинтересованности в них.

Литература

- Абалкин, Л. И. (1994). Экономическая безопасность России: угрозы и их отражение. *Вопросы экономики*, 12, 4–13.
- Алимова, Н. К. (2008). Анализ структуры благотворителей как база для разработки модели экономической безопасности организации. *Вестник университета, Государственный университет управления*, 6 (44), 173–174.
- Банк, С. В. (2020). Экономическая безопасность образовательных организаций как важная составляющая экономической безопасности государства. *Russian Journal of Management*, 8 (2), 46–50. <https://doi.org/10.29039/2409-6024-2020-8-2-46-50>
- Белый, Е. М. и Романова, И. Б. (2014). Экономическая безопасность высшего учебного заведения. *Фундаментальные исследования*, 5 (4), 806–809.
- Волошенко, К. Ю. (2021). *Экономическая безопасность приграничного региона*. Калининград: Издательство БФУ им. И. Канта.
- Волошенко, К. Ю. и Витко, Н. В. (2023). Общественно-географический подход к обоснованию границ экономической безопасности приграничного региона. *Вестник Балтийского федерального университета им. И. Канта. Серия: Естественные и медицинские науки*, 1, 5–22. <https://doi.org/10.5922/gikbfu-2023-1-1>
- Волошенко, К. Ю., Лялина, А. В., Фарафонова, Ю. Ю., Новикова, А. А. (2023). Профессиональные факторы и механизмы привлечения в Калининградскую область мигрантов из регионов России. *Регионоведение*, 31 (1), 143–165. <https://doi.org/10.15507/2413-1407.122.031.202301.143-165>
- Воробьева, О. Д. (2011). *Рынок труда и миграция. Миграционный барометр в Российской Федерации*. М.: МАКС Пресс.
- Гутарин, М. М. (2021). Проблемы современной школы: размышления по результатам педагогической практики. *Научное обозрение. Педагогические науки*, 1, 88–92.
- Казанцев, С. В. (2016). *Угрозы и защищенность экономики России: опыт оценки*. Новосибирск: ИЭОПП СО РАН.

- Карачурина, Л. Б. (2007). Роль миграции в демографических процессах. В: Ж. Зайончковская, И. Молодикова, В. Мукомель, ред., *Методология и методы изучения миграционных процессов: междисциплинарное учеб. пособие*. М.: Центр миграционных исследований, 237–259.
- Кирсанов, К. А. (2012). Экономическая безопасность образования и образовательных учреждений: проблемы периодизации. *Вестник Южно-Российского государственного технического университета (НПИ). Серия: Социально-экономические науки*, 2, 65–79.
- Кондрат, И. Н. (2005). *Экономическая безопасность производства образовательных услуг и ее институциональное обеспечение*. М.: Форум.
- Кузнецова, Н. В. (2011). Понятийный анализ кадровой безопасности. *Известия Иркутской государственной экономической академии*, 4, 22.
- Лялина, А. В., Волощенко, К. Ю., Новикова, А. А., Фарафонова, Ю. Ю. (2022). Миграционная связанность Калининградской области с другими регионами России в эпоху геополитической турбулентности. В: *Глобальные вызовы демографическому развитию: сб. науч. ст.*, Т. I. Екатеринбург: Институт экономики УрО РАН, 403–419.
- Митяков, Е. С. и Митяков, С. Н. (2014). Адаптивный подход к вычислению обобщенного индекса экономической безопасности. *Современные проблемы науки и образования*, 2, 415–421.
- Митяков, С. Н., Корнилов, Д. А., Митякова, О. И., Рамазанов, С. А. (2021). Актуальные вопросы экономической безопасности отраслей народного хозяйства. *Инновации и инвестиции*, 2, 225–229.
- Митяков, С. Н., Лапаев, Д. Н., Митяков, Е. С., Митякова, О. И., Мурашова, Н. А., Ширяев, М. В., Яковлева, Н. Н. (2019). *Экономическая безопасность регионов России*. Нижний Новгород: НГТУ им. Р. Е. Алексева.
- Митяков, С. Н., Митяков, Е. С., Романова, Н. А. (2013). Экономическая безопасность регионов Приволжского федерального округа. *Экономика региона*, 3, 81–91.
- Пикалова, О. С., Бурмыкина, И. В., Богомолова, А. В. (2021). Социально-экономическое моделирование последствий миграции учителей как инструмент принятия управленческого решения. *Общество: социология, психология, педагогика*, 12, 52–64. <https://doi.org/10.24158/spp.2021.12.7>
- Плотников, Н. В. (2016). Экономическая безопасность высшего образования: вопросы теории и методологии. *Экономика и управление*, 1, 84–89.
- Рыбаковский, О. Л. и Фадеева, Т. А. (2022). Структурные демографические волны регионов России: предварительный анализ. *Уровень жизни населения регионов России*, 18 (4), 425–438. <https://doi.org/10.19181/lsprr.2022.18.4.1>
- Сенчагов, В. К. (2007). Экономическая безопасность России. *Всероссийский экономический журнал ЭКО*, 5 (395), 2–22.
- Татаркин, А. И. и Куклин, А. А. (2012). Изменение парадигмы исследований экономической безопасности региона. *Экономика региона*, 2, 25–39.
- Усачева, А. А. (2023). Социальный капитал как фактор, влияющий на миграцию педагогических кадров. На примере общеобразовательных организаций Московской области. *Образовательная политика*, 1 (93), 46–55. <https://doi.org/10.22394/2078-838X-2023-1-46-55>
- Федина, Н. В., Бурмыкина, И. В., Катаев, Д. В., Найденова, Е. А., Беляев, Д. А., Богомолова, А. В., Колесникова, Ю. Ф., Пикалова, О. С., Тарасов, А. Н., Землянская, А. В. (2021). *Миграция учителей и выпускников педагогических вузов между регионами: причины, практика, последствия*. Липецк: ЛГПУ им. П. П. Семенова-Тян-Шанского.
- Феофилова, Т. Ю. (2014). *Теория и методология экономической безопасности в региональном контексте*. Сыктывкар: ГОУ ВО КРАГСиУ.
- Хорев, А. И., Горковенко, Е. В., Платонова, И. В. (2014). Управление кадровой безопасностью организации. *Актуальные проблемы гуманитарных и естественных наук*, 11 (1), 181–184.
- Цыбагов, В. А., Волощенко, К. Ю., Павлов, Л. П. (2016). *Программно-аналитический комплекс ситуационного прогнозирования и стратегирования социально-экономического развития Калининградской области*. Свидетельство о регистрации программы для ЭВМ RU 2016617454, 06.07.2016.
- Чекмарев, В. В. (2012). Экономическая безопасность образования: опыт обобщения постановки проблемы в работах российских ученых. *Экономика образования*, 4, 104–111.
- Чернова, В. В. (2008). Экономическая безопасность системы образования в современных условиях. *Вестник Тамбовского университета. Серия: Гуманитарные науки*, 12 (68), 474–479.

- Щербакова, Е. М. (2022). Динамика населения России в контексте мировых тенденций. *Проблемы прогнозирования*, 4 (193), 78–97. <https://doi.org/10.47711/0868-6351-193-78-97>
- Яркова, Т. М. (2022а). Современные подходы обеспечения кадровой безопасности организаций в России. *Экономика труда*, 9 (3), 731–742. <https://doi.org/10.18334/et.9.3.114425>
- Яркова, Т. М. (2022б). Экономическая безопасность высшего образования, ее роль и влияние на безопасность экономики отраслей. *Экономическая безопасность*, 5 (1), 193–208. <https://doi.org/10.18334/ecsec.5.1.114358>
- Appleton, S., Sives, A., Morgan, W. J. (2006). The impact of international teacher migration on schooling in developing countries — the case of Southern Africa. *Globalisation, Societies and Education*, 4 (1), 121–142. <https://doi.org/10.1080/14767720600555194>
- Borjas, G. J. (2003). The labor demand curve is downward sloping: Reexamining the impact of immigration on the labor market. *The Quarterly Journal of Economics*, 118, 1335–1374.
- Brauch, H. G. (2011). Concepts of Security Threats, Challenges, Vulnerabilities and Risks. In: H. G. Brauch, Ü. O. Spring, C. Mesjasz, J. Grin, P. Kameri-Mbote, B. Chourou, P. Dunay, J. Birkmann, eds, *Coping with Global Environmental Change, Disasters and Security. Hexagon Series on Human and Environmental Security and Peace*, 5. Heidelberg: Springer Berlin, 61–106. https://doi.org/10.1007/978-3-642-17776-7_2
- Brown, B. (2008). Teacher migration impact: A Review in the context of quality education provision and teacher training in higher education in Southern Africa. *South African Journal of Higher Education*, 22 (2), 282–301. <https://doi.org/10.4314/sajhe.v22i2.25786>
- Buzan, B. (1991). *People, states, and fear — the national security problem in international relations*. Brighton: Wheatsheaf Books Ltd.
- Chellaraj, G., Maskus, K., Mattoo, A. (2008). The contribution of international graduate students to US innovation. *Review of International Economics*, 16 (3), 444–462. <https://doi.org/10.1111/j.1467-9396.2007.00714.x>
- Co, V. C. L. and Nat, E. B. (2014). The consequences of international migration of teachers from a developing country. *International Journal of Education and Research*, 2 (8), 221–236.
- Demirtaş, G. and Yüksel Çakırca, S. (2019). The effect of international migration on foreign trade: An empirical analysis for Turkey. *Siyasal: Journal of Political Sciences*, 28 (2), 141–163. <https://doi.org/10.26650/siyasal.2019.28.2.0055>
- Donlevy, V., Meierkord, A., Rajania, A. (2015). *Study on the Diversity within the Teaching Profession with Particular Focus on Migrant and/or Minority Background*. Luxembourg: Publications Office of the European Union. <https://doi.org/10.1010.2766/015763>
- Hancock, C. B. (2008). Music Teachers at Risk for Attrition and Migration: An Analysis of the 1999–2000 Schools and Staffing Survey. *Journal of Research in Music Education*, 56 (2), 130–144. <https://doi.org/10.2307/40343720>
- Hartal, S., Rubin, O. D., Malul, M. (2021). The mobility preferences of ICT knowledge workers: Do second-ranked cities have a chance of attracting them? *Journal of Urban Affairs*, 45 (1), 875–889. <https://doi.org/10.1080/07352166.2020.1860676>
- Haynsworth, S. B. (2021). *Educators on the move: An applied study of literature-based solutions for teacher migration within an exclusive urban school district*. Doctors dissertation. Liberty University.
- Hough, P. (2018). *Understanding Global Security*. London: Routledge. <https://doi.org/10.4324/9781315191164>
- Kahler, M. (2004). Economic security in an era of globalization: Definition and provision. *The Pacific Review*, 17 (4), 485–502.
- Knorr, K. and Trager, F. N. (1977). *Economic Issues and National Security*. Lawrence: University Press of Kansas.
- Shiraishi Shigeaki (2022). The Essential Challenge of “Economic Security”. *Asia-Pacific Review*, 29 (3), 78–91, <https://doi.org/10.1080/13439006.2022.2154508>
- Voloshenko, K. Yu. and Lialina, A. V. (2022). Attractiveness of the Kaliningrad region: Pull factors and reasons for disappointments of migrants from Russian regions, *Balt. Reg.*, 14 (3), 102–128. <https://doi.org/10.5922/2078-8555-2022-3-6>
- Yemelyanova, L. L. and Fidrya, E. E. (2014). Federal Repatriation Programme in the Kaliningrad region: An Assessment of Risks and Opportunities. *Balt. Reg.*, 2, 63–74. <https://doi.org/10.5922/2079-8555-2014-2-5>

Контактная информация:

Волошенко Ксения Юрьевна — KVoloshenko@kantiana.ru
Лялина Анна Валентиновна — anuta-mazova@mail.ru
Гуменюк Лидия Геннадьевна — LOsmolovskaya@kantiana.ru

Teacher migration in the Kaliningrad region and its impact on the exclave's economic security*

K. Yu. Voloshenko, A. V. Lialina, L. G. Gumenyuk

Immanuel Kant Baltic Federal University,
14, ul. Aleksandra Nevskogo, Kaliningrad, 236008, Russian Federation

For citation: Voloshenko, K. Yu., Lialina, A. V., Gumenyuk, L. G. (2024). Teacher migration in the Kaliningrad region and its impact on the exclave's economic security. *Vestnik of Saint Petersburg University. Earth Sciences*, 69 (1), 21–43. <https://doi.org/10.21638/spbu07.2024.102> (In Russian)

The Kaliningrad region is one of the Russian Federation's subjects enjoying a considerable migration gain. At the end of 2021, it ranked fifth in the top 10 in positive net migration after Sevastopol, the Kaluga and the Leningrad regions, and the Republic of Adygea. However, the occupational and age composition of migrants does not fully meet the needs of its labour market, despite the region's active policy to attract and redeploy workforce. A relatively stable influx of teacher migrants and in-region training do not fill all available vacancies in the Kaliningrad region's education industry. The research problem from the economic security perspective is the scale of teacher migration, the correspondence of their qualifications and subject areas to the region's needs, their distribution within the region, and the effectiveness and efficiency of current resettlement support measures. The paper analyses the relocated teachers' and school principals' perception of factors and limitations of skilled migration, relocation support measures, features and challenges of settlement in the region based on the results of semi-structured biographical interviews conducted in the summer of 2022. The study identifies major strategies for teacher migration to the Kaliningrad region that determine the main possible scenarios for changes in its scale in view of the geography of donor regions and support measure development. Situational forecasting methods allowed for calculating the indicators for general education staff movement factoring in the influx of migrants and identifying the demand for teachers. This provided the basis for the assessment of achieved economic security. The study shows that ensuring the economic security of the exclave in education in the context of increasing migration is possible only given the implementation of active development measures and the use of internal human resources. This involves not so much the training of personnel as increased employment and retention, as well as the targeted attraction and settlement of teachers from the rest of Russia.

Keywords: economic security, teacher migration, interregional migration, migration strategies, situational forecasting and modeling, Kaliningrad region.

* The study was supported by the Russian Science Foundation grant no. 22-27-20064, <https://rscf.ru/project/22-27-20064/>.

References

- Abalkin, L. I. (1994). Russia's economic security: Threats and their reflection. *Voprosy Ekonomiki*, 12, 4–13. (In Russian)
- Alimova, N. K. (2008). Analysis of the structure of philanthropists as a basis for developing a model of the economic security of an organization. *Vestnik universiteta (GUU)*, 6 (44), 173–174. (In Russian)
- Appleton, S., Sives, A., Morgan, W. J. (2006). The impact of international teacher migration on schooling in developing countries — the case of Southern Africa. *Globalisation, Societies and Education*, 4 (1), 121–142. <https://doi.org/10.1080/14767720600555194>
- Bank, S. V. (2020). Economic security of educational organizations as an important component of the economic security of the state. *Russian Journal of Management*, 8 (2), 46–50. <https://doi.org/10.29039/2409-6024-2020-8-2-46-50> (In Russian)
- Belyi, E. M. and Romanova, I. B. (2014). Economic security of higher education institution. *Fundamental Research*, 5 (4), 806–809. (In Russian)
- Borjas, G. J. (2003). The labor demand curve is downward sloping: Reexamining the impact of immigration on the labor market. *The Quarterly Journal of Economics*, 118, 1335–1374.
- Brauch, H. G. (2011). Concepts of Security Threats, Challenges, Vulnerabilities and Risks. In: H. G. Brauch, U. O. Spring, C. Mesjasz, J. Grin, P. Kameri-Mbote, B. Hourou, P. Dunay, J. Birkmann, eds, *Coping with Global Environmental Change, Disasters and Security. Hexagon Series on Human and Environmental Security and Peace*, 5. Heidelberg: Springer Berlin, 61–106. https://doi.org/10.1007/978-3-642-17776-7_2
- Brown, B. (2008). Teacher migration impact: A Review in the context of quality education provision and teacher training in higher education in Southern Africa. *South African Journal of Higher Education*, 22 (2), 282–301. <https://doi.org/10.4314/sajhe.v22i2.25786>
- Buzan, B. (1991). *People, States, and Fear — The National Security Problem in International Relations*. Brighton: Wheatsheaf Books Ltd.
- Chekmarev, V. V. (2012). Economic security education: The experience of generalization of the problem in the work of Russian scientists. *Economics of Education*, 4, 104–111. (In Russian)
- Chellaraj, G., Maskus, K., Mattoo, A. (2008). The Contribution of International Graduate Students to US Innovation. *Review of International Economics*, 16 (3), 444–462. <https://doi.org/10.1111/j.1467-9396.2007.00714.x>
- Chernova, V. V. (2008). Economic safety of educational system in modern conditions. *Tambov University Review. Series: Humanities*, 12 (68), 474–479. (In Russian)
- Co, V. C. L. and Nat, E. B. (2014). The Consequences of International Migration of Teachers from a Developing Country. *International Journal of Education and Research*, 2 (8), 221–236.
- Demirtaş, G. and Yüksel Çakırca, S. (2019). The effect of international migration on foreign trade: An empirical analysis for Turkey. *Siyasal: Journal of Political Sciences*, 28 (2), 141–163. <https://doi.org/10.26650/siyasal.2019.28.2.0055>
- Dinamika naseleniia Rossii v kontekste mirovykh tendentsii. *Problemy prognozirovaniia*, 4 (193), 78–97. <https://doi.org/10.47711/0868-6351-193-78-97>
- Donlevy, V., Meierkord, A., Rajania, A. (2015). *Study on the Diversity within the Teaching Profession with Particular Focus on Migrant and/or Minority Background*. Luxembourg: Publications Office of the European Union. <https://doi.org/10.2766/015763>
- Emelyanova, L. L. and Fidrya, E. S. (2014). Federal repatriation Programme in the Kaliningrad region: An assessment of risks and opportunities, *Balt. Reg.*, 2, 63–74. <https://doi.org/10.5922/2074-9848-2014-2-5>
- Fedina, N. V., Byrmykina, I. V., Kataev, D. V., Naidenova, E. A., Belyaev, D. A., Bogomolova, A. V., Kolesnikova, Yu. F., Pikalova, O. S., Tarasov, A. N., Zemlyanskaya, A. V. (2021). *Migration of teachers and graduates of pedagogical universities between regions: Causes, practice, consequences*. Lipetsk: Lipetsk State Pedagogical University Press. (In Russian)
- Foofilova, T. Yu. (2014). *Theory and methodology of economic security in a regional context*. Syktyvkar: GOU VO KRAGSiU Press. (In Russian)
- Gutarin, M. M. (2021). Problems of a modern school: Reflections on the results of pedagogical practice. *Scientific Review. Pedagogical Sciences*, 1, 88–92. (In Russian)

- Hancock, C. B. (2008). Music Teachers at Risk for Attrition and Migration: An Analysis of the 1999–2000 Schools and Staffing Survey. *Journal of Research in Music Education*, 56 (2), 130–144. <https://doi.org/10.2307/40343720>
- Hartal, S., Rubin, O. D., Malul, M. (2021). The mobility preferences of ICT knowledge workers: Do second-ranked cities have a chance of attracting them? *Journal of Urban Affairs*, 45 (1), 875–889. <https://doi.org/10.1080/07352166.2020.1860676>
- Haynsworth, S. B. (2021). *Educators on the move: An applied study of literature-based solutions for teacher migration within an exclusive urban school district*. Doctors dissertation. Liberty University.
- Horev, A. I., Gorkovenko, E. V., Platonova, I. V. (2014). Organizational personnel security management. *Aktual'nye problemy gumanitarnykh i estestvennykh nauk*, 11 (1), 181–184. (In Russian)
- Hough, P. (2018). *Understanding Global Security*. London: Routledge. <https://doi.org/10.4324/9781315191164>
- Kahler, M. (2004). Economic security in an era of globalization: Definition and provision. *The Pacific Review*, 17 (4), 485–502.
- Karachurina, L. B. (2007). The role of migration in demographic processes. In: Zh. Zaionchkovskaya, I. Molodikova, V. Mukomel', eds, *Metodologiya i metody izucheniia migratsionnykh protsessov. Mezhdistsiplinarnoe ucheb. posobie*. Moscow: Migration Research Center, 237–259. (In Russian)
- Kazantsev, S. V. (2016). *Threats and security of the Russian economy: Assessment experience*. Novosibirsk: IEIE SB RAS Press. (In Russian)
- Kirsanov, K. A. (2012). Economic security of education and educational institutions: Problems of periodization. *Bulletin of the South-Russian State Technical University (NPI) Series Socio-Economic Sciences*, 2, 65–79. (In Russian)
- Knorr, K. and Trager, F. N. (1977). *Economic Issues and National Security*. Lawrence: University Press of Kansas.
- Kondrat, I. N. (2005). *Economic security of the production of educational services and its institutional support*. Moscow: Forum Publ. (In Russian)
- Kuznetsova, N. V. (2011). Conceptual analysis of personnel security. *Izvestiia of Irkutsk State Economics Academy*, 4, 22. (In Russian)
- Lialina, A. V., Voloshenko, K. Yu., Novikova, A. A., Farafonova, Yu. Yu. (2022). Migration Connectivity of Kaliningrad Oblast with Other Russian Regions in the Age of Geopolitical Turbulence. In: *Global demographic challenges: Conference papers*, T. I. Yekaterinburg: Institute of Economics of the Ural Branch of Russian Academy of Sciences Publ. 403–419. (In Russian)
- Mityakov, E. S. and Mityakov, S. N. (2014). Adaptive approach to calculation of the generalized index of economic security. *Sovremennye problemy nauki i obrazovaniia*, 2, 415–421. (In Russian)
- Mityakov, S. N., Kornilov, D. A., Mityakova, O. I., Ramazanov, S. A. (2021). Topical issues of economic security branches of the national economy. *Innovations and Investments Magazine*, 2, 225–229. (In Russian)
- Mityakov, S. N., Lapaev, D. N., Mityakov, E. S., Mityakova, O. I., Murashova, N. A., Shiryaev, M. V., Yakovleva, N. N. (2019). *Economic Security of Russian Regions*. Nizhny Novgorod: NNSTU n. a. R. E. Alekseev Publ. (In Russian)
- Mityakov, S. N., Mityakov, E. S., Romanova, N. A. (2013). The economic security of the Volga Federal District regions. *Economy of regions*, 3, 81–91. (In Russian)
- Pikalova, O. S., Burmykina, I. V., Bogomolova, A. V. (2021). Socio-economic modeling of the consequences of migration of teachers as a tool for making managerial decisions. *Society: Sociology, Psychology, Pedagogics*, 12, 52–64. <https://doi.org/10.24158/spp.2021.12.7> (In Russian)
- Plotnikov, N. V. (2016). Economic Security of Higher Education: Theory and Methods. *Economics and Management*, 1, 84–89. (In Russian)
- Rybakovsky, O. L., Fadeeva, T. A. (2022). Structural Demographic Waves of Russian Regions: Preliminary Analysis. *Living Standards of the Population in the Regions of Russia*, 18 (4), 425–438. <https://doi.org/10.19181/lsprr.2022.18.4.1> (In Russian)
- Senchagov, V. K. (2007). Economic Security of Russia. *ECO Journal*, 5 (395), 2–22. (In Russian)
- Shiraishi Shigeaki (2022). The Essential Challenge of “Economic Security”. *Asia-Pacific Review*, 29 (3), 78–91. <https://doi.org/10.1080/13439006.2022.2154508>
- Tatarkin, A. I. and Kuklin, A. A. (2012). Changing the paradigm of region's economic security research. *Economy of Regions*, 2, 25–39. (In Russian)

- Tsybatov, V. A., Voloshenko, K. Yu., Pavlov, L. P. (2016). *Software package for situation forecasting and strategy development for the socioeconomic development of the Kaliningrad region*. Software registration certificate no. 2016617454 of July 6, 2016. (In Russian)
- Usacheva, A. A. (2023). Social capital as a factor influencing the migration of teaching staff. On the example of educational organizations of the Moscow region. *The Educational Policy Magazine*, 1 (93), 46–55. <https://doi.org/10.22394/2078-838X-2023-1-46-55> (In Russian)
- Voloshenko, K. Yu. (2021). *Economic security of the border region*. Kaliningrad: IKBFU Press. (In Russian)
- Voloshenko, K. Yu. and Lialina, A. V. (2022). Attractiveness of the Kaliningrad region: Pull factors and reasons for disappointments of migrants from Russian regions, *Balt. Reg.*, 14 (3), 102–128. <https://doi.org/10.5922/2078-8555-2022-3-6>
- Voloshenko, K. Yu. and Vitko, N. V. (2023). Socio-geographic approach to substantiating economic security boundaries of a border region. *Vestnik of Immanuel Kant Baltic Federal University. Series: Natural and Medical Sciences*, 1, 5–22. <https://doi.org/10.5922/gikbfu-2023-1-1> (In Russian)
- Voloshenko, K. Yu., Lialina, A. V., Farafonova, Yu. Yu., Novikova, A. A. (2023). Work-Related Pull Factors and Mechanisms for Attracting Internal Migrants to the Kaliningrad Region. *Regionology*, 31 (1), 143–165. <https://doi.org/10.15507/2413-1407.122.031.202301.143-165> (In Russian)
- Vorobyeva, O. D. (2011). *Labor market and migration. Migration barometer in the Russian Federation*. Moscow: MAKS Press. (In Russian)
- Yarkova, T. M. (2022a). Modern approaches to ensuring the personnel security of organizations in Russia. *Ekonomika truda*, 9 (3), 731–742. <https://doi.org/10.18334/et.9.3.114425> (In Russian)
- Yarkova, T. M. (2022b). Economic security of higher education, its role and impact on the industries' economic security отраслей. *Economic Security*, 5 (1), 193–208. <https://doi.org/10.18334/ecsec.5.1.114358> (In Russian)
- Yumaguzin, V. V. and Vinnik, M. V. (2022). Forecast of Population Size and Demographic Burden in Russia up to 2100, *Studies on Russian Economic Development*, 33 (4), 422–431. <https://doi.org/10.1134/S1075700722040141>

Received: July 12, 2023
Accepted: November 10, 2023

Authors' information:

Ksenia Yu. Voloshenko — KVoloshenko@kantiana.ru
Anna V. Lialina — anuta-mazova@mail.ru
Lidiya G. Gumenyuk — LOsmolovskaya@kantiana.ru