

Социально-экономическое положение городских агломераций России в 2015–2021 гг.*

А. М. Абдуллаев^{1,2}, Д. Ю. Землянский^{1,3}, Л. В. Калиновский¹,
Д. М. Медведникова^{1,3}

¹ Российская академия народного хозяйства и государственной службы при Президенте Российской Федерации,

Российская Федерация, 119571, Москва, пр. Вернадского, 82

² Национальный исследовательский университет «Высшая школа экономики»,
Российская Федерация, 101000, Москва, ул. Мясницкая, 20

³ Московский государственный университет имени М. В. Ломоносова,
Российская Федерация, 119991, Москва, Ленинские горы, 1

Для цитирования: Абдуллаев, А. М., Землянский, Д. Ю., Калиновский, Л. В., Медведникова, Д. М. (2023). Социально-экономическое положение городских агломераций России в 2015–2021 гг. *Вестник Санкт-Петербургского университета. Науки о Земле*, 68 (3), 443–470.
<https://doi.org/10.21638/spbu07.2023.302>

В статье проводится сравнительная оценка особенностей и тенденций развития городских агломераций РФ в 2015–2021 гг. по комплексу ключевых социально-экономических показателей. Особенностью исследования является апробация метода оценки уровня экономического развития агломераций с использованием данных ФНС России об объемах налоговых поступлений. Анализ подтверждает, что городские агломерации обеспечивают чрезвычайно высокий вклад в экономическое развитие страны и продолжают формировать основу роста налогооблагаемой экономики. Наибольший вклад в страновые показатели развития по-прежнему обеспечивается крупнейшей столичной агломерацией, концентрация ресурсов в ее границах в последние годы только усиливалась. Велика дифференциация остальных агломераций между собой, а их совокупный вклад по ряду показателей оказывается сопоставим со вкладом Московской агломерации. Наилучшие экономические результаты показывают агломерации с выраженной промышленной специализацией, однако развитость экономического комплекса в них не оказывает стимулирующего влияния на рост показателей рынка труда, доходов населения и, как следствие, секторов услуг. Наименее развитыми остаются агломерации с высокой ролью «теневых» секторов в экономике и «административно-назначенные», а не выделенные в результате естественного развития (Улан-Удэнская, Пензенская, Рязанская). Такие агломерации расположены в регионах страны с депрессивной экономической ситуацией. Пониженные значения характерны и для многих агломераций Поволжья. На пространственном уровне внутри отдельных агломераций наблюдается четкое проявление центр-периферийных различий по большинству показателей, однако исследование показало, что уровень развития ядер агломераций и пригородов не всегда является высоким, а позитивное влияние агломерационного ядра редко выходит за пределы ближнего пояса. Результаты исследования дают основания предлагать сужение подхода при делимитации границ агломераций, а также доказывают, что действующие государственные меры по развитию агломераций страны (кроме

* Статья подготовлена в рамках выполнения научно-исследовательской работы государственного задания РАНХиГС.

© Санкт-Петербургский государственный университет, 2023

Московской) пока не оказали существенного влияния на ускорение экономического роста и расширение географии влияния агломерационных факторов.

Ключевые слова: города России, городские агломерации, социально-экономическое развитие, экономический рост, налоговые поступления.

1. Введение и постановка проблемы

Крупнейшие города и городские агломерации выполняют функции узловых элементов каркаса систем расселения. Как места с наиболее высокой концентрацией человеческого капитала, финансовых ресурсов и инфраструктуры они становятся драйверами развития экономики не только на уровне отдельных регионов, но и в мире. Вопросы взаимодействия отдельных поселений между собой в рамках сложных урбанизированных систем занимали исследователей еще в конце XIX — начале XX в. (Marshall, 1890; Weber, 1922). Среди отечественных ученых изучение городских агломераций приобрело популярность во второй половине XX в. — тогда советские экономико-географы Г. М. Лаппо (Лаппо, 1978), В. Г. Давидович (Давидович, 1964; Давидович, 1971), Е. Н. Перцик (Перцик, 1991), П. М. Полян (Полян, 1982) и многие другие исследователи обратились к вопросу определения понятия городской агломерации в реалиях советской плановой экономики, а также занялись изучением факторов развития агломерационных территориальных образований, предприняли первые попытки делимитации границ агломераций СССР.

В Российской Федерации с конца 2000-х годов городские агломерации остаются одним из ключевых приоритетов социально-экономического¹ и пространственного развития страны². Власти ряда субъектов РФ в последние годы все чаще делают особую ставку на развитие агломераций (Пузанов и Попов, 2019а; Пузанов и Попов, 2019б). Ввиду особого положения агломераций в федеральной и региональной внутренней территориальной политике к их изучению сохраняется повышенное внимание и в научной среде (Ильина, 2014; Попов и др., 2018; Зубаревич, 2019; Кузнецова, 2019). Сегодня всесторонними исследованиями городских агломераций и агломерационных процессов в России занимаются многие отечественные ученые и большое количество исследовательских центров. Вопросы делимитации границ агломераций и территориального «расползания» агломерационных эффектов освещены в работах экономико-географов и географов-урбанистов географического факультета МГУ имени М. В. Ломоносова и Института географии РАН (Махрова и Бабкин, 2019; Антонов, 2020; Антонов и Махрова, 2019; Зубаревич, 2008; Зубаревич, 2017; Полян и Селиванова, 2007; Антонов и др., 2022). Аспекты экономического развития и институционализации агломераций России, их вклад в общестрановую экономику рассматривается в работах коллективов Института экономики РАН (Одинцова, 2021а; Одинцова, 2021б), Института экономики города (Экономика..., 2020а; Экономика..., 2020б и др.), Центра экономики инфраструктуры (Lavri-

¹ Правительство РФ (2008). Распоряжение Правительства РФ от 17 ноября 2008 г. № 1662-р «О Концепции долгосрочного социально-экономического развития РФ на период до 2020 года». [online] Доступно на: <http://government.ru/docs/all/66158/> [Дата доступа 23.02.2023].

² Правительство РФ (2019). Распоряжение Правительства РФ от 13.02.2019 № 207-р «Об утверждении Стратегии пространственного развития РФ на период до 2025 г.». [online] Доступно на: <http://publication.pravo.gov.ru/Document/View/0001201902150042?ysclid=legxwpldg9593571370> [Дата доступа 23.02.2023].

nenko et al., 2019), Института прикладных экономических исследований РАНХиГС (Радченко и Пономарев, 2020), Института макроэкономических исследований ВАВТ (Любовный, 2015). Специфика городских процессов, особенности жилищной политики и градостроительного планирования и проектирования в границах агломераций в большей степени находятся в фокусе исследований сотрудников факультета городского и регионального развития НИУ ВШЭ (Блинкин, 2012; Головин и др., 2021), Института «Гипрогор»³ (Чугуевская, 2019) и др. (Лимонов, 2004).

Несмотря на большой интерес со стороны как исследователей, так и государственных управленцев, понятие «городская агломерация» по-прежнему не установлено на законодательном уровне. Одно из первых его определений в нормативном поле федерального законодательства было дано в конце 2016 г. при утверждении паспорта приоритетного проекта «Безопасные и качественные дороги»⁴, однако оно не получило широкого распространения и использовалось сугубо для определения границ территорий, в пределах которых предполагалась реализация транспортных проектов.

Действующее на момент подготовки статьи определение понятия «городская агломерация» появилось в Стратегии пространственного развития Российской Федерации (СПР) в результате поправок, внесенных в середине 2022 г., и в значительной степени повторяет классическое определение, предложенное Г.М. Лаппо (Лаппо, 2007: 479). Все перечисленные определения продолжают действовать в нормативно-правовом поле и остаются не увязанными друг с другом, что вносит значительную путаницу в процесс выстраивания государственной политики в отношении агломерационных городских образований.

В связи с законодательной неопределенностью понятия «городская агломерация» ученым в рамках своих исследований приходится использовать собственные подходы к определению понятия и к делимитации агломераций. К настоящему моменту научным сообществом разработано множество методик делимитации агломераций и широко обсуждены проблемы определения агломерационных границ, в частности проблема укрупнения муниципальных образований, подробно об этом см.: (Антонов, 2020; Методики..., 2021).

Отсутствие единого общепринятого определения и механизма делимитации городских агломераций определяет то, что результаты исследований оказываются ограниченно сопоставимыми друг с другом. Сложность понятия агломерации и низкая доступность объективной статистической информации заставляют исследователей ограничиваться рассмотрением кейса одной или нескольких агломераций — чаще всего исследователи останавливаются на столичной агломерации (Махрова и др., 2012; Куричев и Куричева, 2018 и др.).

Анализ большой выборки городских агломераций в отечественной научной литературе встречается значительно реже. Среди немногочисленных подобных работ — исследование Института экономики города по оценке валового городского

³ ОАО «Гипрогор» (2018). Дорожная карта для субъекта РФ по реализации проекта «Развитие городской агломерации». [online] Доступно на: https://drive.google.com/file/d/1cfCwpuGG_Xcc_nQYjNxxZW7vL04BfG45/view [Дата доступа 24.02.2023].

⁴ Президиум Совета при Президенте Российской Федерации по стратегическому развитию и приоритетным проектам (2016). Паспорт приоритетного проекта «Безопасные и качественные дороги». [online] Доступно на: <https://docs.cntd.ru/document/550948944> [Дата доступа 24.02.2023].

продукта (ВВП) для 45 агломераций России (Экономика..., 2020а; Экономика..., 2020б), а также работа сотрудников Центра экономики инфраструктуры по расчету валовой добавленной стоимости для всех муниципалитетов страны, в результате которой из общего числа муниципалитетов были выделены 30 городских агломераций — групп муниципалитетов, обеспечивающих наибольший вклад в объем и динамику общестрановой валовой добавленной стоимости (ВДС) (Dmitriev et al., 2020). Несмотря на высокую научную значимость перечисленных работ, существенным их недостатком является измерение уровня развития агломераций с использованием только одного показателя (ВВП или ВДС), любая авторская методика расчета которого остается спорной. Акцент в перечисленных исследованиях сделан прежде всего на оценку показателей в сумме или в среднем по всему набору изучаемых агломераций, в то время как дифференциация значений между отдельными агломерациями и сравнение их по уровню развития между собой остаются в тени.

Имеется небольшое число работ, выполненных на материалах выборки агломераций, с анализом определенных отраслевых показателей их развития. Например, Е. В. Антоновым проведена оценка состояния рынка труда 36 агломераций страны (Antonov, 2021). М. А. Макушин и М. Д. Горячко оценили роль промышленности в экономике 14 крупнейших агломераций России (без Московской и Санкт-Петербургской) (Макушин и Горячко, 2021). По 18 крупнейшим агломерациям, обозначенным в СПР в качестве перспективных центров экономического роста РФ, К. А. Чернышевым проведен анализ демографической ситуации (Чернышев, 2022).

Оценок уровня развития агломераций России по комплексу отраслевых социально-экономических характеристик практически не проводилось. Методика комплексной оценки социально-экономического развития городских агломераций была разработана и апробирована на 18 агломерациях в диссертации Н. А. Труновой в 2012 г. (Трунова, 2012), однако исследование опирается на показатели, которые слабо меняются во времени и в большинстве случаев требуют ручного сбора информации. Еще одна методика развитости российских агломераций предложена учеными Института экономики города, она направлена на оценку интегрированности и дисбаланса пространства внутри агломераций, а не уровня их социально-экономического развития на фоне других территорий и апробирована всего на четырех агломерациях (Пузанов и Попов, 2017).

Недостаток комплексных исследований уровня и динамики социально-экономического развития на массиве агломераций России формирует актуальность данного исследования. Цель работы — провести сравнительную оценку особенностей и тенденций развития городских агломераций РФ в последние годы (с 2015 по 2021 г.). Одной из задач исследования является апробация еще одного метода оценки уровня экономического развития агломераций России с использованием данных об объемах налоговых поступлений Федеральной налоговой службы (ФНС) России.

Понимать современное социально-экономическое положение агломераций крупнейших российских городов особенно важно в условиях череды кризисов 2020-х годов (кризиса пандемии COVID-19 и санкционного кризиса, начавшегося в 2022 г.), которые продолжают оказывать существенное влияние на экономики крупнейших городов (Полиди и Гершович, 2021). К сожалению, наличие лаговых эффектов в публикации статистической информации по муниципалитетам России

не позволяет провести оценку на текущий период. Тем не менее данное исследование дает представление о социально-экономическом состоянии агломераций страны к началу 2022 г.

2. Методика исследования

В рамках данной работы было принято решение провести анализ динамики социально-экономического развития 42 крупных и крупнейших городских агломераций нашей страны, включенных в СПР, численность населения которых составляет не менее 500 тыс. человек. Исследователями при подготовке научно-аналитических материалов для создания СПР (Антонов и Махрова, 2019) были выделены 36 агломераций из 42, остальные шесть⁵ были включены в документ в результате административного «назначения» в интересах региональных органов власти (Зубаревич, 2019).

Делимитация исследуемых агломераций проводилась по границам муниципальных районов, городских и муниципальных округов, входящих в их состав. Исходно состав «научно обоснованных» 36 агломераций был заимствован из исследовательских материалов, разработанных для СПР (Антонов и Махрова, 2019). Определение перечня муниципальных образований для шести «административных» агломераций, фигурирующих в СПР, а также корректировка состава исходных 36 агломераций производились авторами статьи совместно с экспертами Центра стратегических разработок в рамках подготовки аналитических материалов для обоснования инициатив социально-экономического развития РФ до 2030 г., предложенных и утвержденных Правительством РФ в 2021 г.⁶, одна из которых («Города больших возможностей и возрождение малых форм расселения») как раз касается развития агломераций. Доказательной базой при определении границ выступали документы стратегического и территориального планирования регионального уровня, содержащие информацию о составе соответствующих агломераций. В случае их отсутствия, а также для уточнения и верификации набора агломерационных муниципалитетов использовался анализ транспортной доступности муниципальных образований до муниципалитета-ядра агломерации.

Для анализа внутренней дифференциации и особенностей развития территорий в составе городских агломераций все муниципалитеты были разделены на четыре типа в соответствии с их близостью к городам-ядрам агломераций (рис. 1).

1. Ядро городской агломерации — муниципальное образование, в составе которого находится крупнейший город, образующий городскую агломерацию. Для полицентричных городских агломераций (Тульско-Новомосковская, Самаро-Тольяттинская) в качестве ядра были выделены оба муниципальных образования с крупнейшими городами, указанными в названии агломерации. В качестве ядер Набережночелнинской (Камской) агломерации были приняты города Набережные

⁵ В их числе Рязанская, Калининградская, Липецкая, Пензенская, Улан-Удэнская, Сочинская агломерации.

⁶ Правительство РФ (2021). Распоряжение Правительства РФ от 06.10.2021 №2816-р «Об утверждении перечня инициатив социально-экономического развития РФ до 2030 г.». [online] Доступно на: <http://static.government.ru/media/files/jwsYsyJKWGGQAaCSMGrd7q82RQ5xECo3.pdf> [Дата доступа 24.02.2023].

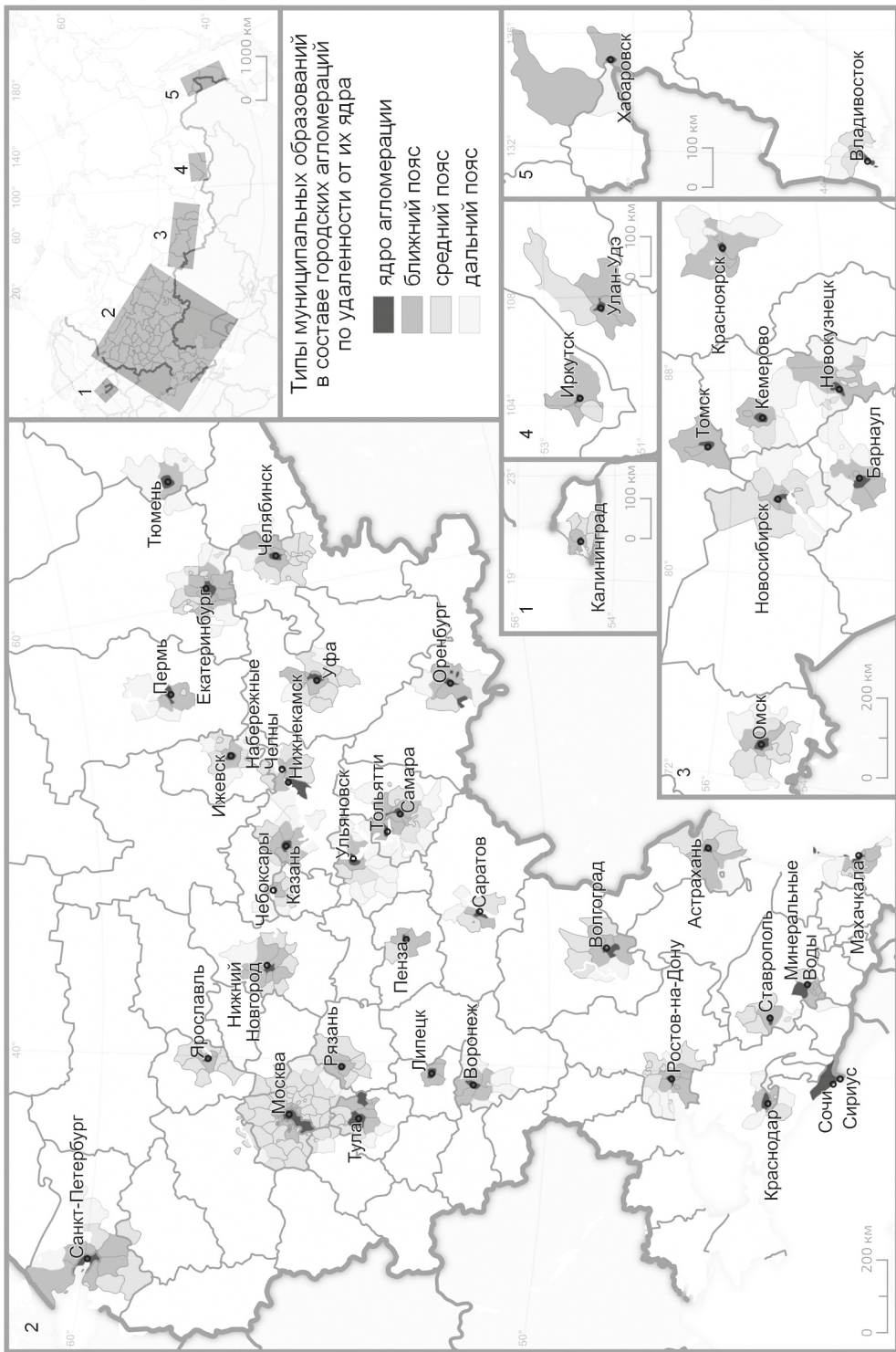


Рис. 1. Типология муниципальных образований в составе городских агломераций по удаленности от ядра агломерации

Челны и Нижнекамск. Для Кавказско-Минераловодской агломерации в качестве центра был выбран Минераловодский городской округ.

2. Ближний пояс агломерации — муниципальные образования, непосредственно граничащие с муниципальным образованием ядра городской агломерации.

3. Средний пояс — муниципальные образования, расположенные вблизи ядра городской агломерации, основная часть жителей которых проживает в пределах двухчасовой зоны транспортной доступности до ядра (данный тип сформирован по аналогии с базовым вариантом делимитации границ агломерации) (Антонов и Махроva, 2019).

4. Дальний пояс — оставшиеся муниципальные образования, включенные в состав городских агломераций, попадающие в зону двухчасовой зоны транспортной доступности до ядра (по аналогии с расширенным вариантом делимитации границ агломерации) (Антонов и Махроva, 2019).

В совокупности сбор показателей проводился по 464 муниципалитетам⁷ и двум городам федерального значения (ГФЗ). Анализ проводился по 14 индикаторам, смысловое содержание и полнота заполнения которых позволяют охарактеризовать ключевые социально-экономические аспекты развития агломераций за период с 2015 по 2021 г. Источником данных по большинству рассматриваемых показателей послужила База данных показателей муниципальных образований Федеральной службы государственной статистики (БДМО Росстата).

Для оценки уровня экономического развития агломераций использовались данные об объеме налоговых поступлений в бюджеты всех уровней. Объем налоговых поступлений зависит от разнообразного набора факторов, связанных как с внутренними проблемами или успехами в деятельности работников и организаций, так и внешней конъюнктурой, существующими налоговыми льготами и т. д. Налоговая статистика может считаться результирующим показателем экономической активности отдельных территорий. Методика оценки экономического потенциала муниципалитетов России с использованием налоговых данных ФНС уже зарекомендовала себя в некоторых исследованиях муниципальных экономик. В частности, на ее основе проводилось выявление центров экономического роста страны авторами данного исследования (Разработка..., 2019). Методика оценки уровня социально-экономического развития с использованием сведений формы отчетности муниципалитетов по налогу на доходы физических лиц (далее — НДФЛ) была разработана сотрудниками Федерального автономного научного учреждения (ФАНУ) «Востокгосплан» (Веприкова и др., 2022).

Сбор налоговых данных ФНС по муниципальным образованиям крайне трудоемок. Вдобавок с привязкой к муниципалитетам у ФНС имеются данные о суммах налоговых поступлений по отдельным видам налогов, но отсутствуют сведения об общей сумме поступлений *по всем видам* налогов, вместе взятым. Ввиду перечисленного авторами было принято решение проводить оценку налогового потенциала агломераций по ограниченному перечню налогов, которые вносят наибольший вклад в общий объем поступлений налогов в консолидированный

⁷ Ввиду отсутствия статистических данных в открытых источниках в анализе не были учтены 10 городов-ЗАТО (закрытых административно-территориальных образований), входящих в состав агломераций.

бюджет РФ (более 1 % каждый) и налоговая база которых относительно четко может быть привязана к муниципалитетам. В число анализируемых налогов были включены:

- 1) налог на прибыль организаций (19.3 % от суммы всех налоговых поступлений в бюджеты всех уровней РФ за 2015–2019 гг.)⁸;
- 2) НДС (18.6 %);
- 3) налог на имущество организаций (6.9 %);
- 4) налог, уплачиваемый в связи с применением упрощенной системы налогообложения (2.0 %).

Несмотря на большой вклад налога на добычу полезных ископаемых в общий объем собранных налогов в стране (25.1 % в сумме всех налогов за 2015–2019 гг.), данный налог в анализе не учитывался, так как территориальное распределение его налоговой базы крайне неравномерно и определяется месторасположением участков недропользования, а не действием агломерационного влияния. НДС не мог быть учтен в расчетах, так как по данному налогу статистика в разрезе муниципальных образований ФНС России не ведется.

При оценке налогового потенциала по перечисленным выше четырем налогам использовались данные как об их налоговой базе, так и о сумме их поступлений с территории муниципалитетов в бюджеты всех уровней ФНС России за период с 2015 по 2019 г. (Nalog.gov.ru, 2023).

Отдельные затруднения при исследовании агломераций Москвы и Санкт-Петербурга представляет слабая сопоставимость статистических показателей, публикуемых Росстатом в разрезе муниципалитетов и субъектов РФ. По всем ключевым социально-экономическим индикаторам для ГФЗ Москвы и Санкт-Петербурга авторами по данным Росстата были рассчитаны аналоги, максимально приближенные по методике расчета к муниципальным показателям.

Серьезным ограничением работы с данными БДМО является необходимость корректировки значений показателей в случае изменения статуса, территориального состава и границ муниципалитетов. В данной работе с использованием автоматизированных методов программирования статистические ряды по всем показателям за весь период были приведены к актуальной сетке муниципального деления по состоянию на 1 января 2022 г. Случаи передачи отдельных населенных пунктов или городских и сельских поселений между муниципальными образованиями второго уровня при пересчете не учитывались.

Все стоимостные показатели, использованные в анализе, были приведены к ценам базового года (2021-го) с использованием индекса потребительских цен на товары и услуги (декабрь к декабрю прошлого года) для субъекта РФ, публикуемого Росстатом.

⁸ Налоговая база и поступления по налогу на прибыль в целом ряде случаев (при наличии у компании большого числа обособленных подразделений, в случае консолидированных групп налогоплательщиков) могут фиксироваться не по месту реального возникновения прибыли. Подробнее с особенностями территориальной фиксации поступлений налога на прибыль можно ознакомиться в работе (Покровская и Вторушина, 2018).

3. Результаты и их обсуждение

3.1. Роль агломераций в социально-экономическом развитии РФ

В границах 42 крупнейших городских агломераций России по выбранному варианту делимитации их границ на 1 января 2022 г. проживало 79.2 млн человек, что соответствует 54.3 % населения РФ, при этом 14.7 % из всех жителей приходится на Московскую агломерацию.

Расчеты показывают, что городские агломерации концентрируют более 50 % общестранового объема по всем ключевым видам социально-экономических ресурсов (рис. 2), а по таким показателям, как фонд зарплаты, оборот торговли, объем отгруженной продукции, — более 60 %. В 2021 г. в агломерациях было введено почти 70 % странового объема нового жилищного фонда.

Анализ данных о суммарных отчислениях по ключевым налогам по авторской методике демонстрирует еще более существенную зависимость страновой экономики от агломерационных территорий. В 2019 г. в их пределах было сформировано более 70 % всех налоговых отчислений. Такое значительное превышение вклада агломераций в суммарный объем налогов в сравнении с оценочным вкладом в ВВП (Экономика..., 2020а; Dmitriev et al., 2020), наиболее вероятно, обусловлено особенностями фиксации большинства налоговых отчислений по месту юридической регистрации организаций, которое зачастую оформляется в крупных городах, а не в местах, где организация реально осуществляет свою деятельность. В связи с этим в пределах крупнейших агломераций, и прежде всего их ядер, регистрируемый объем налогов значительно превышает реально генерируемый в их границах.

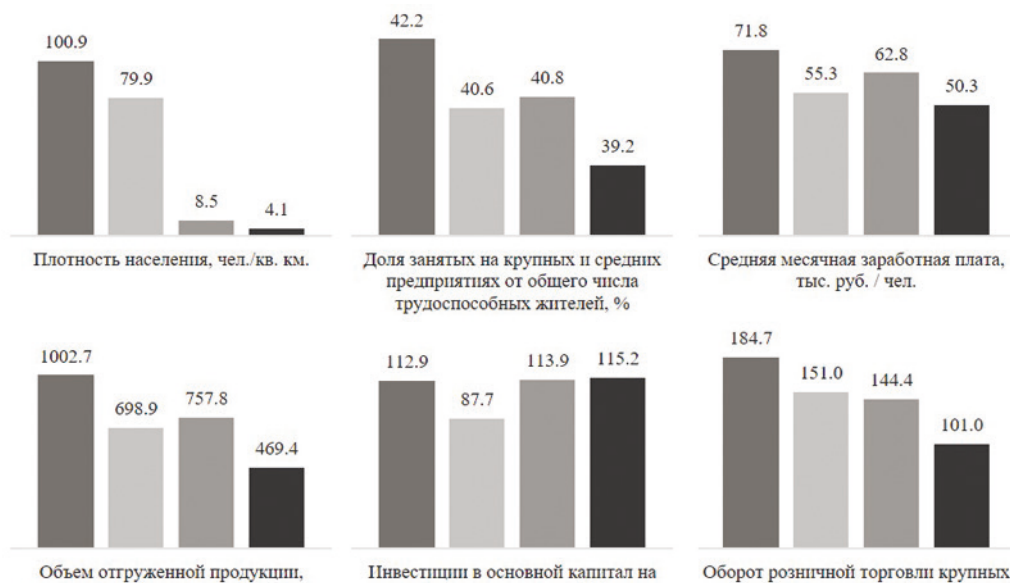


Рис. 2. Вклад городских агломераций в отдельные экономические показатели по РФ, %. Показатели на рис. 2, 3, 5 рассчитаны авторами по данным БДМО Росстата, ЕМИСС и данным ФНС России

Примечание. По всем показателям, кроме объема налоговых поступлений, оценка приведена на 2021 г., по налоговым поступлениям — на 2019 г. Показатели отсортированы по возрастанию совокупной доли агломераций от значений по РФ.

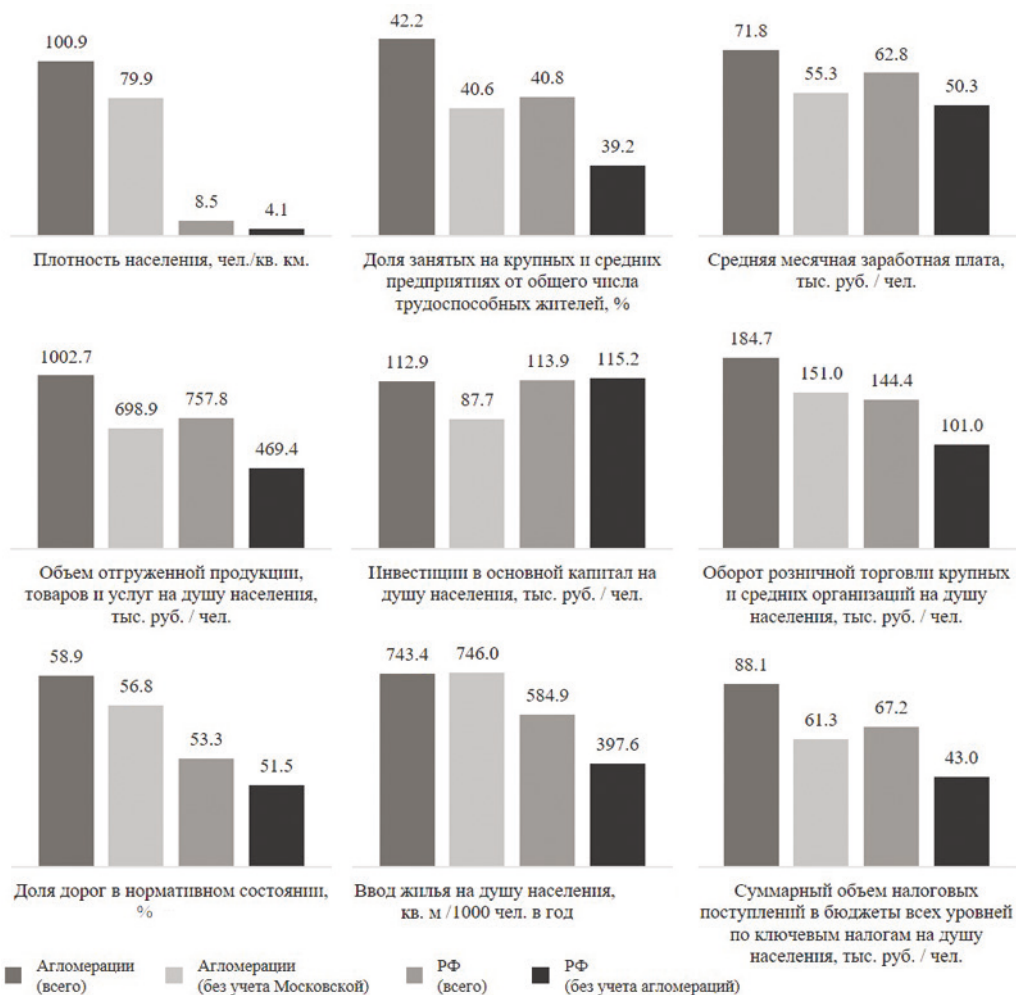


Рис. 3. Относительные показатели уровня социально-экономического развития агломераций (в сравнении со средними по РФ)

Примечание. По всем показателям, кроме налоговых поступлений, оценка приведена по средним значениям за 2019–2021 гг., по налоговым поступлениям — за 2017–2019 гг.

Определяющая роль в поступлении платежей по ключевым налогам сохраняется за Московской агломерацией. Ее доля в суммарном показателе по агломерационным муниципалитетам в 2019 г. превысила отметку в 50 %. Вклад столицы в страновой показатель составлял более $\frac{1}{3}$ и в предшествующие годы и сохранил положительную динамику, что свидетельствует о продолжающейся гиперконцентрации российской экономики в границах столичного ареала. При этом в агломерации Москвы в 2019–2021 гг. проживало лишь 27 % от населения рассматриваемых агломераций и 15 % от населения страны (рис. 3).

Среднее значение суммарных налоговых поступлений по всем агломерациям составило 88.1 тыс. руб. на человека, тогда как без учета столичной агломерации — всего 61.3 тыс. руб. на человека (ниже на 30.4 %). Среднестрановое значение,

в сравнении с агломерациями без учета Московской, оказывается выше. Территории вне агломераций в среднем обеспечивают поступления в бюджет в размере 43.0 тыс. руб. на человека, что более чем вдвое ниже среднего по всем агломерациям и почти на 30 % ниже среднего по агломерациям без учета Москвы.

Заметное превышение общестрановых значений над средними по агломерациям без учета Московской характерно для большинства анализируемых показателей. Эта закономерность не соблюдается для таких показателей, как плотность населения и розничная торговля (последний показатель связан с размещением населения). Кроме того, в агломерациях выше плотность автодорог в нормативном состоянии, что обусловлено их плохим состоянием в периферийных сельских районах и на территориях добычи полезных ископаемых.

Более высокая плотность населения, колоссальная стоимость и ограниченность земельных ресурсов в столице и близлежащих муниципалитетах приводят к превышению душевых показателей объема ввода жилья по агломерациям России даже без учета столичной. Государственная политика по поддержке строительного сектора и ипотечного кредитования, а также учет вводимого населением жилья на участках, предназначенных для ведения садоводства, уже вывели на лидерские позиции наиболее миграционно привлекательные городские агломерации страны — Краснодарскую, Тюменскую, Калининградскую, где в последнее время вводится свыше 1.3 м²/чел. в год. Ускорение роста душевых объемов ввода жилья в агломерациях (без учета Московской) наблюдается с 2019 г., несмотря на спад ввода жилых домов во время пандемии в 2020 г., уже на следующий год рост показателя в агломерациях возобновился с новой силой (рис. 4).

Самые сильные отличия проявляются в распределении по показателю инвестиций в основной капитал. Колоссальные объемы финансовых средств инвестируются в слабоосвоенные и малонаселенные территории России — ключевые места добычи полезных ископаемых и освоения природных ресурсов. Несмотря на высокую инвестиционную привлекательность городских агломераций, которые концентрируют свыше 55 % всего объема инвестиций, остальная их часть сосредоточена на территориях с существенно меньшей численностью населения.

В последние годы агломерации страны демонстрировали рост по ключевым социально-экономическим характеристикам. В сопоставимых ценах среднедушевые значения заработных плат жителей агломераций страны (без учета Московской) выросли за 2015–2021 гг. на 22.8 %; отгрузки товаров и услуг — на 29.8 %; оборота розничной торговли — на 39.3 %; инвестиций — на 12.7 %. При этом рост по большинству показателей был непрерывным с 2016 г. Пандемия коронавируса 2020 г. негативно повлияла только на динамику отгрузки товаров и услуг и в меньшей степени оказала влияние на динамику оборота торговли и ввода жилья в агломерациях. Спад данных показателей в среднем по агломерациям был кратковременным, и в 2021 г. рост большинства социально-экономических параметров не только возобновился, но даже усилился в сравнении с допандемийным периодом. Таким образом, можно говорить о том, что к 2022 г. большинство агломераций страны подошли в состоянии интенсивного развития и роста.

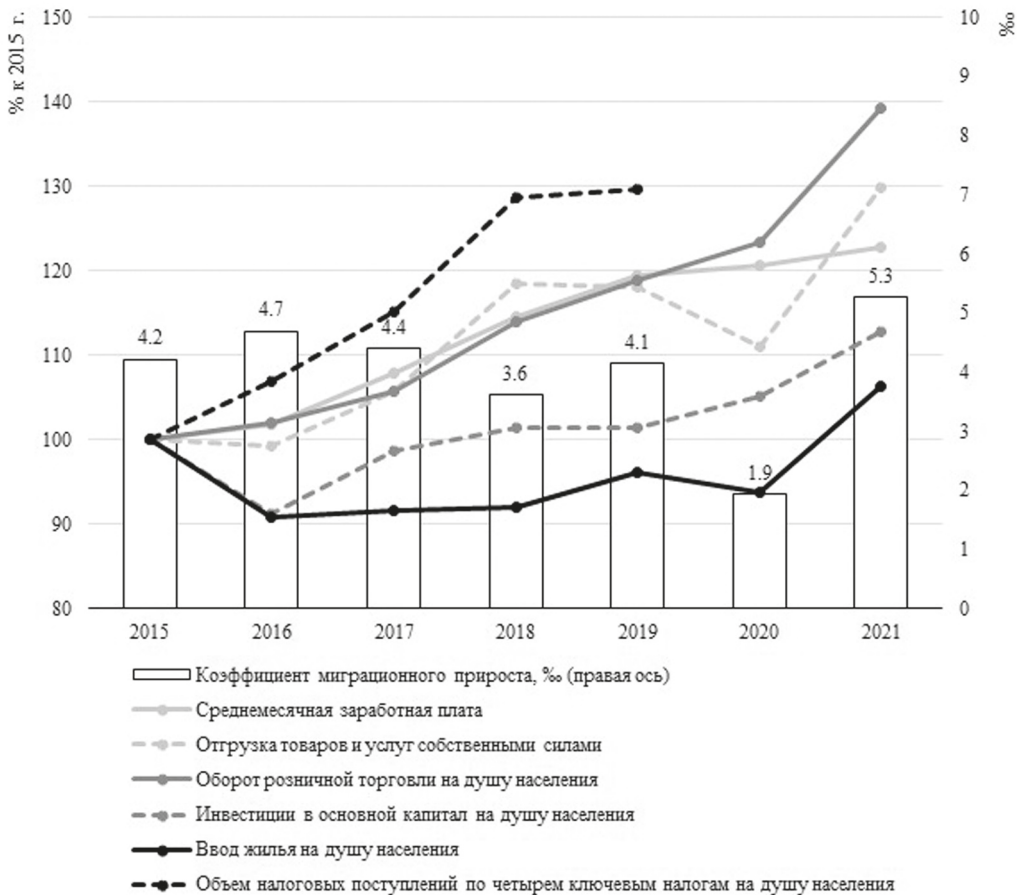


Рис. 4. Динамика ключевых социально-экономических показателей в среднем по городским агломерациям России (без учета Московской) в 2015–2021 гг. Показатели на рис. 4 и 6 рассчитаны авторами по данным БДМО Росстата и данным ФНС России

3.2. Дифференциация агломераций по социально-экономическим показателям

Помимо существенных различий между социально-экономическим состоянием городских агломераций и остальных территорий страны, дифференциация статистических характеристик внутри выборки изучаемых агломераций России также высока. Так, например, показатель плотности населения по выборке агломераций различается более чем в 17 раз между Московской (353.2 чел./км²) и Хабаровской (20.1 чел./км²) агломерациями.

Важной причиной различий является особенность подхода к делимитации границ и включение муниципальных образований целиком в состав городских агломераций. Не меньшее влияние оказывает специфика экономико-географического положения агломераций, которая отчасти определяет размеры и геометрию муниципалитетов. Низкая плотность населения характерна также для Астраханской

(30.6 чел./км²), Ульяновской (40.3 чел./км²) агломераций — больше за счет включения крупных муниципалитетов дальнего пояса, Улан-Удэнской (41.2 чел./км²).

Важным ограничением социально-экономического развития городских агломераций на современном этапе является отсутствие или ограниченность главного ресурса для любой территории — населения. В условиях высоких темпов естественной убыли населения в большинстве регионов и муниципалитетов страны, рост числа жителей агломераций определяется процессами урбанизации и более высокой миграционной привлекательностью городских территорий. Рассматриваемые агломерации с 2015 по 2021 г. увеличили численность населения на 0.4 %. При этом в 19 из 42 агломераций за этот период была зафиксирована депопуляция. К их числу относятся близкие к зоне влияния более крупной Московской агломерации Ярославская, Рязанская, Тульско-Новомосковская агломерации, а также агломерации депопулирующих промышленных центров, среди которых и некоторые города-миллионники страны — Волгоград, Самара, Омск, Нижний Новгород.

Снижение миграционной подвижности населения в первую очередь связано с исчерпанием демографического ресурса на прилегающих к городам территориях. Если раньше в процессе урбанизации происходила поляризация системы расселения и стягивание жителей сельских территорий и малых городов в крупные города, то в настоящий момент миграционный приток крупнейших городов в основном обеспечивается за счет жителей других городских населенных пунктов, в том числе средних, больших и крупных, находящихся на значительном удалении от миграционно привлекательных центров (Мкртчян и Флоринская, 2019). Средние значения коэффициента миграционного прироста шести агломераций и 215 исследуемых муниципалитетов (46 %) с 2019 по 2021 г. были отрицательными. Хуже всего ситуация в Омской и Астраханской агломерациях, где средние значения составляют около -5 %.

Показатели, характеризующие рынок труда агломераций, более сбалансированы, за исключением явного лидерства двух столичных агломераций. Так, например, уровень среднемесячной заработной платы Санкт-Петербургской в полтора, а Московской — в два раза выше среднего по остальным агломерациям. Еще более сбалансированной является характеристика доли трудоспособного населения, занятого на крупных и средних предприятиях. Более низкие значения характерны для агломераций южных регионов (Махачкалинской, Сочинской и др.) и агломераций регионов с низким уровнем социально-экономического развития (Улан-Удэнской).

Кроме дифференциации человеческого капитала агломераций существенно различается и их обеспеченность финансовыми ресурсами для развития. Объем инвестиций в основной капитал на одного жителя Московской агломерации (181.1 тыс. руб./чел.) почти в семь раз выше аналогичного показателя по Кавказско-Минераловодской агломерации (27.0 тыс. руб./чел.) в среднем за 2019–2021 гг. В группе агломераций-лидеров концентрируются территории с активно развивающимися предприятиями обрабатывающей и добывающей промышленности (Иркутская, Набережночелнинская, Новокузнецкая, Астраханская агломерации).

Высокая инвестиционная привлекательность таких агломераций подкрепляется действием наиболее крупных и успешных территорий с преференциальными режимами для организации и ведения экономической деятельности в рамках особых экономических зон и территорий опережающего развития, как, например,

в агломерациях Хабаровска, Липецка или Владивостока. Волатильность объемов инвестиций в основной капитал и инвестиционные циклы реализации крупных проектов вносят свои коррективы в дифференциацию агломераций. Так, например, душевой показатель по Астраханской агломерации за 2015–2017 гг. был почти в полтора раза выше показателя за 2019–2021 гг., что определяется завершением инвестиционных проектов по разработке газоконденсатных месторождений и их переходу на стадию эксплуатации.

В числе лидеров по темпам прироста душевых инвестиций в 2017–2021 гг. (свыше 20 %) — важные центры добычи полезных ископаемых и обрабатывающей промышленности — агломерации Иркутска, Новокузнецка, Кемерово и Улан-Удэ. Для последних двух также проявляется эффект низкой базы. При среднегодовых темпах прироста показателя по агломерациям в целом на уровне 9%, в 14 агломерациях из 42 наблюдалось устойчивое сокращение показателя. Самая негативная динамика была зафиксирована как раз в Астраханской агломерации, несмотря на сохранение лидерских позиций по душевым объемам инвестиций.

Самая низкая инвестиционная привлекательность в 2019–2021 гг. была характерна для Махачкалинской (33.8 тыс. руб./чел.) и Кавказско-Минераловодской (27.0 тыс. руб./чел.) агломераций. Анализируя экономику городов и регионов Северного Кавказа, также важно помнить о высокой доле теневого сектора, который приводит к заниженным оценкам ключевых показателей развития территории. Особенно ярко это проявляется на объемах налоговых поступлений, поскольку уклонение от уплаты налогов является основной мотивацией организаций и частных предпринимателей для ухода «в тень».

Различия значений средневзвешенных душевых налоговых отчислений между агломерациями РФ колоссальны и превышают 10 раз (табл. 1). Выше среднего значения находятся только четыре городские агломерации — Москвы, Санкт-Петербурга, Иркутска и Липецка. Преимущественно промышленная специализация Иркутской и Липецкой агломераций, наличие зарегистрированных крупных налогоплательщиков, а также достаточно компактные выделенные границы агломераций позволяют им иметь более высокие показатели и опережать остальные, в том числе более крупные агломерации. Минимальные значения агломераций Северного Кавказа, помимо влияния теневого сектора, объясняются сравнительно низким общим уровнем развития экономики, в особенности недостаточным уровнем развития промышленности в муниципалитетах этих агломераций. Тем не менее даже без учета Кавказских агломераций различия между остальными составляют более пяти раз.

Среднегодовой темп роста налоговых отчислений с 2015 по 2019 г. был положительным у большинства агломерационных территорий (403 из 464 муниципалитетов), годовой прирост в среднем составлял более 6%. Негативная динамика душевых объемов налоговых отчислений в периоде зафиксирована в 61 муниципалитете, в число которых вошли преимущественно территории ближнего пояса отдельных крупных городов (Лобня, Волжский, Кстово и др.)

Положительная динамика за 2015–2019 гг. и значения душевых объемов налоговых поступлений за 2017–2019 гг. выше средних по агломерациям⁹ были за-

⁹ Для проведения данной оценки использовалось среднее арифметическое значение показателя налоговых отчислений по агломерационным муниципалитетам, соответствующее 38.7 тыс. руб./чел.

фиксированы только в 140 агломерационных муниципальных образованиях, так называемых «центрах роста». Даже среди ядер городских агломераций России выделяется шесть крупнейших городов, которые нельзя назвать центрами роста, — Набережные Челны и Нижнекамск (оба — ядра Набережночелнинской агломерации), Махачкала, Улан-Удэ, Новомосковск, а также Минеральные Воды демонстрируют низкие душевые показатели и/или отрицательную динамику поступлений налогов¹⁰. По мере удаления от ядер агломерации доля муниципалитетов, которые можно отнести к центрам роста, стремительно сокращается, что наглядно иллюстрирует проявление центр-периферийной модели развития городских агломераций.

3.3. Дифференциация показателей по поясам агломераций

Оценка внутренней дифференциации показателей по поясам удаленности территорий агломерации от их ядер производилась с использованием средних значений отобранных показателей по группе муниципальных образований в составе агломераций, которые были отнесены к тому или иному поясу. Поскольку все показатели уровня развития имеют различные единицы измерения, для графического отображения полученных расчетных значений они были соотнесены со средним значением по всем агломерационным муниципалитетам. На рис. 5 отображено превышение значения по конкретному поясу над средним.

Важно отметить, что агломерации России существенно различаются по площади территории и по своей внутренней структуре, находятся на разных стадиях развития и в перспективе могут еще более расширить зоны своего влияния. В ряде агломераций муниципалитеты, примыкающие к ядру, могут вмещать в себя и ближнюю, и среднюю, и дальнюю зоны влияния. У некоторых агломераций (см. рис. 1) средний и дальний пояса муниципалитетов фрагментарные и не образуют сплошных колец. Это вносит некоторые условности в оценку социально-экономических показателей по поясам агломераций с использованием средних значений. Тем не менее такая оценка дает общее представление о наличии/отсутствии и характере центр-периферийных различий в границах агломераций, хотя и не претендует на полноту. Рассмотрение внутренней неоднородности социально-экономических процессов в каждой отдельной агломерации заслуживает отдельного внимания, однако выходит за пределы данного исследования.

Полученные значения отражают различные «плотности» социально-экономической активности или «производительности» на территории агломераций (Moomaw, 1981; Ciccone and Hall, 1996; Rosenthal and Strange, 2004), часто используемые в анализе концентрации и эндогенных факторов развития агломераций (Fujita and Thisse, 2002; Bacolod et al., 2009). По большинству показателей наблюдается достаточно четкое проявление центр-периферийных различий, при которых максимальные значения уровня развития характерны для ядер агломераций, а по мере удаления от них значения снижаются.

Самая высокая дифференциация проявляется в плотности населения, которая в ядрах агломераций в 3–4 раза выше, чем в ближайших пригородах, и в десятки

¹⁰ Ни один из муниципалитетов в составе Кавказско-Минераловодской агломерации нельзя отнести к центрам роста.

Таблица 1. Суммарный объем (в среднем за 2017–2019 гг.) налоговых поступлений в бюджеты всех уровней по ключевым налогам на душу населения и их динамика (среднегодовой темп прироста за 2015–2019 гг.)

№ п/п	Название агломерации	Среднедушевой объем налоговых поступлений в 2017–2019 гг., тыс. руб./чел.	Среднегодовой темп прироста в 2015–2019 гг., %	№ п/п	Название агломерации	Среднедушевой объем налоговых поступлений в 2017–2019 гг., тыс. руб./чел.	Среднегодовой темп прироста в 2015–2019 гг., %
1	Московская	161.4	8.6	21	Ярославская	55.5	5.8
2	Иркутская	108.4	11.7	22	Калининградская	54.3	5.3
3	Санкт-Петербургская	107.6	6.7	23	Самаро-Тольяттинская	53.4	5.6
4	Липецкая	88.7	4.4	24	Ижевская	52.6	6.0
Среднее по агломерациям		88.1	7.8	25	Оренбургская	51.9	9.9
5	Тюменская	76.4	8.5	26	Рязанская	50.9	3.3
6	Екатеринбургская	75.5	6.5	27	Тульско-Новомосковская	49.0	5.1
7	Хабаровская	74.8	4.3	28	Воронежская	48.8	8.8
8	Уфимская	72.3	3.8	29	Челябинская	47.8	4.8
9	Новокузнецкая	71.2	12.6	30	Ростовская	46.6	6.3
10	Краснодарская	71.0	6.9	31	Набережно-Челнинская	45.6	2.1
11	Пермская	70.6	6.5	32	Сараговская	43.3	5.6
12	Владивостокская	67.7	10.5	33	Ставропольская	42.0	6.9
Среднее по РФ		67.2	6.9	34	Волгоградская	41.3	1.6
13	Красноярская	65.0	7.8	35	Барнаульская	39.5	9.7
14	Новосибирская	60.8	8.9	36	Омская	39.4	6.8
15	Сочинская	60.3	9.6	37	Улан-Удэнская	37.2	-1.0
16	Астраханская	60.0	22.6	38	Пензенская	36.4	6.0
17	Казанская	59.5	2.0	39	Ульяновская	34.8	5.2
18	Нижегородская	57.7	6.4	40	Чебоксарская	31.0	5.2
19	Кемеровская	57.0	7.3	41	Кавказско-Минераловодская	19.4	3.7
20	Томская	55.7	5.0	42	Махачкалинская	12.4	-1.5

Примечание. Агломерации в таблице отсортированы по убыванию среднегодового объема налоговых поступлений в 2017–2019 гг. Рассчитано авторами по данным БДМО Росстата, ЕМИСС и данным ФНС России.



Рис. 5. Отклонение среднего значения ключевых показателей по поясам от среднего по всем муниципалитетам агломераций за 2019–2021 гг., раз (верхний график) и среднегодовые темпы прироста значений по поясам в 2017–2021 гг., % (нижний график)

Примечание. По показателю объема налоговых поступлений среднее значение рассчитано за 2017–2019 гг., темпы прироста за 2015–2019 гг. соответственно. Показатели по муниципальным образованиям Московской и Санкт-Петербургской агломераций при расчетах не учитывались.

(а в отдельных агломерациях в сотни раз) выше, чем в дальнем поясе. Подобное распределение вполне закономерно, поскольку в структуре застройки крупнейших городов-ядер агломераций преобладают многоэтажные многоквартирные дома, обеспечивающие высокую концентрацию населения на сравнительно ограниченных территориях. Кроме того, центры агломераций практически все являются городскими округами, муниципальные границы которых чаще приближены к реальным границам застроенных территорий. Муниципалитеты в зоне влияния крупного города имеют существенно более низкую плотность застройки, порой сконцентрированную на границе с ядром, а потому и более скромные значения показателя. Однако значения показателя даже в пригородных зонах агломераций все еще превышают средние по стране более чем в 60 раз (551.4 чел./км² против 8.6 чел./км² соответственно).

Единственные показатели, в распределении которых по поясам агломераций нарушаются центр-периферийные закономерности, — коэффициент миграционного прироста и объем ввода жилых домов на душу населения. Здесь однозначными лидерами выступают пригородные районы ближнего пояса, имеющие непосредственную границу с ядром агломерации. Более дешевая земля для жилищного строительства с сохранением возможности пользоваться благами крупного города в ходе ежедневной маятниковой миграции привлекает в приграничные районы девелоперов, а во вновь построенное жилье — переселенцев с других территорий. Кроме того, подобная ситуация свидетельствует об активных процессах «расползания» ядер городских агломераций. Однако важно сделать поправку на то, что основу такого распределения формирует ближний пояс Московской агломерации, где в последние годы динамично развивается жилищное строительство. В других агломерациях контрасты не столь велики и ядро как минимум не уступает ближнему пригороду по масштабам миграций и жилищного строительства.

Платные услуги города-ядра агломерации также традиционно потребляются всеми жителями пригородных агломерационных территорий, специально приезжающими в крупные города, где возможности выбора гораздо шире. Большой рынок сбыта с широким разнообразием категорий потребителей как по запросам, так и по платежеспособности, обеспечивает гораздо более высокие значения показателей торговли и объема платных услуг в границах центров агломераций в сравнении с пригородными поясами.

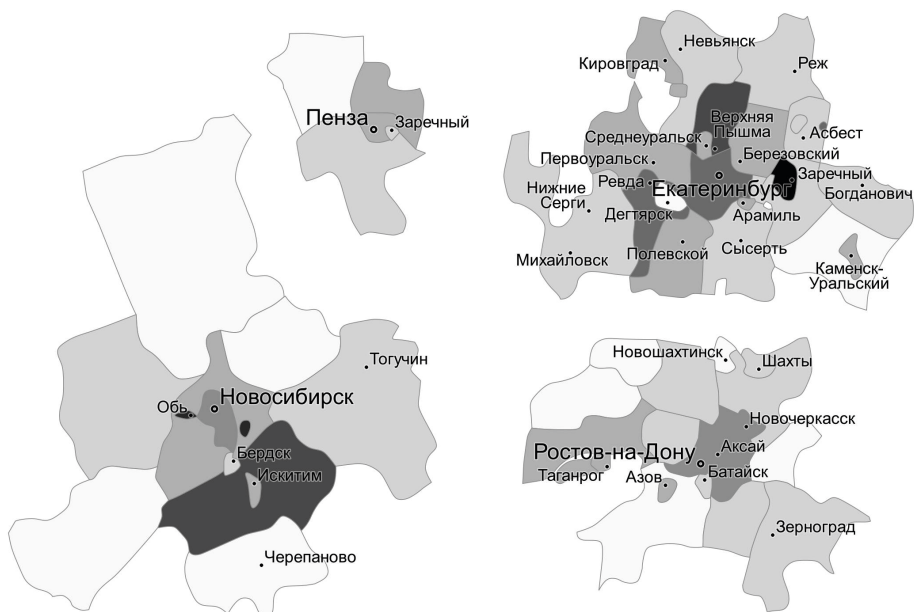
По остальным показателям уровня развития контрасты между ядром и пригородами не столь велики. Важным с точки зрения понимания факторов развития агломераций является результат, свидетельствующий о слабой дифференциации между поясами по уровню заработной платы, что может говорить как о формировании действительно единого рынка труда, так и о пониженной относительно ожидаемой концентрации работников с высоким уровнем оплаты труда в ядрах. То же самое касается и уровня занятости. Если в ядре агломерации концентрация рабочих мест, как правило, повышена, то пригороды уже не демонстрируют подобного. Причина состоит в центростремительности агломерационных экономических процессов в России — однонаправленности трудовых миграционных потоков в города-центры агломераций при низкой привлекательности пригородов. Аналогичная дифференциация по инвестициям показывает, что масштабного сдвига инвестиционной активности в пригороды не происходит.

Некоторые муниципальные образования, находящиеся на стыке зон влияния нескольких городских агломераций, в кратно большем масштабе могут испытывать негативное влияние своего экономико-географического положения. Многие исследователи отмечают подобные явления в большинстве муниципалитетов между Москвой и Санкт-Петербургом — крупнейшими агломерациями, а потому ключевыми центрами притяжения ресурсов и человеческого капитала. Это проявление заметно даже в таких крупных центрах, как Тверь, которая в данном исследовании включена в состав Московской агломерации. Аналогичные процессы характерны для границы Московской и Ярославской; Московской и Тульско-Новомосковской; Казанской и Чебоксарской; Новокузнецкой и Кемеровской агломераций и т. д.

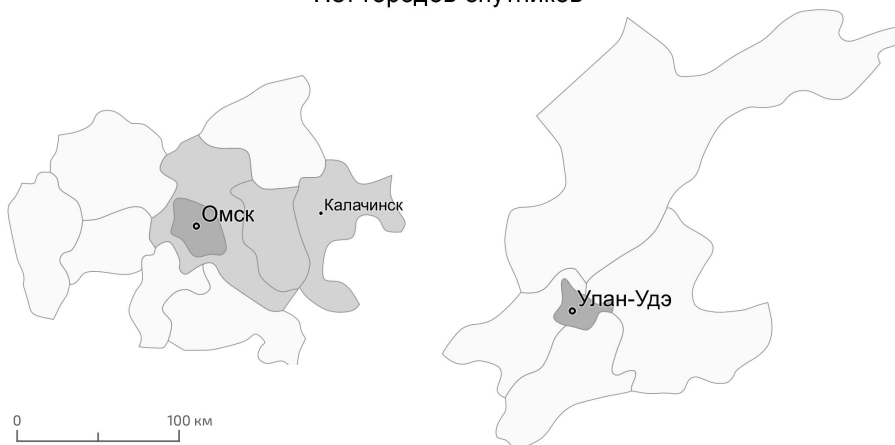
В российских реалиях внутриагломерационная дифференциация свидетельствует скорее о физическом стягивании социально-экономических процессов к центрам агломераций, а не о сближении уровня развития агломерационных центров и пригородов. Это наглядно видно на картахсхемах распределения налоговых поступлений по муниципалитетам некоторых агломераций, например в таких агломерациях, как Омская, Новосибирская, Пензенская, повышение душевых объемов собранных налогов наблюдается только в ближних к ядру муниципалитетах, а в Улан-Удэнской — и вовсе только в ядре (рис. 6). Заметного расширения радиусов агломерационного влияния и интенсификации процессов социально-экономической коммуникации с пригородными территориями вокруг крупнейших городов не происходит. Подтверждением тому может служить стабильный отток населения из муниципалитетов, расположенных в дальних поясах агломераций, при этом конечным пунктом переезда с высокой вероятностью выступает ядро или ближайший пригород агломерации (внутриагломерационная миграция). Постоянное расширение территории сплошной застройки ядра с постепенным «поглощением» ближайших пригородных поясов (к примеру, в Воронеже и Саратове) ведет к простой урбанизации без перетока функций в пригороды и статистическому занижению масштаба пригородов.

Локальные «всплески» социально-экономических параметров в пригородных поясах (в том числе в дальних) агломераций обычно приурочены к расположенным в них промышленным центрам и городам-спутникам (эта закономерность хорошо видна на примере агломераций Екатеринбурга, Новосибирска, Ростова-на-Дону) (см. схему на рис. 6). Относительно высокие значения экономических показателей в них обусловлены не перетоком агломерационных эффектов из города-ядра, а исторической специализацией этих муниципалитетов на высокодоходных отраслях (как правило, это самодостаточные центры промышленного производства, энергетики, а также крупные транспортно-логистические узлы) и их экономическим потенциалом, накопленным вне зависимости от близости к городу-ядру, а иногда в зависимости от близости к месторождениям природных ресурсов (среди примеров — Ревда, Заречный, Дивногорск, Нововоронеж, Сосновый Бор, Таганрог и др.). Таким образом, масштаб и динамика агломерационных процессов в России в значительной степени оказывается зависимой от количества и специализации созданных в предыдущие периоды городов-спутников крупных городов.

Наличие городов-спутников



Нет городов-спутников



Объем налоговых поступлений в бюджеты всех уровней по ключевым налогам на душу населения в среднем за 2017–2019 гг. (тыс. руб./чел.)

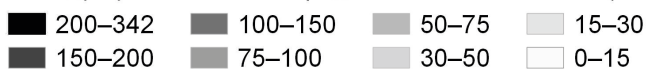


Рис. 6. Дифференциация муниципальных образований в составе городских агломераций по объему налоговых поступлений на душу населения в среднем за 2017–2019 гг. (для выборочных агломераций)

4. Заключение

Проведенный анализ показывает, что городские агломерации обеспечивают чрезвычайно высокий вклад в социально-экономическое развитие страны и продолжают формировать основу экономического роста. На сегодняшний день они концентрируют более 50% общестранового объема по всем ключевым видам социально-экономических ресурсов — 55% населения, $\frac{2}{3}$ объемов отгруженных товаров, выполненных работ и услуг и $\frac{4}{5}$ всего налогового потенциала страны. При этом душевые значения базовых социально-экономических показателей «плотности» и «производительности» в границах агломераций заметно превышают значения иных территорий.

Тем не менее наибольший вклад в страновые показатели обеспечивается крупнейшей столичной агломерацией, на долю которой приходится половина всех налоговых поступлений от агломерационных муниципалитетов. При этом число жителей, сосредоточенных на ее территории, всего 30% от суммарного населения агломераций, что делает столицу лидером по большинству относительных характеристик, использованных в анализе. Динамика показателей подтверждает популярный тезис о росте гиперконцентрации ресурсов в Московской агломерационной зоне.

Велика дифференциация по социально-экономическим характеристикам не только между Московской и остальными агломерациями, но и всех агломераций между собой. Наилучшие экономические результаты (по показателям налоговых отчислений, отгрузки товаров и услуг, инвестициям) показывают агломерации страны с выраженной промышленной специализацией (Новокузнецкая, Тюменская, Екатеринбургская, Иркутская, Липецкая и др.), однако развитость экономического комплекса в них не оказывает стимулирующего влияния на рост показателей рынка труда, доходов населения и, как следствие, платежеспособного спроса и секторов услуг.

Лидерство по социальным показателям и индикаторам сферы услуг удерживается за агломерациями, сформированными вокруг крупнейших городских центров страны — городов-миллионников за счет развитого потребительского рынка (Московская и соседние с ней, Санкт-Петербургская, Нижегородская, Красноярская, Екатеринбургская и др.). По показателям сферы услуг заметно на фоне остальных агломераций также выделяются миграционно и туристско привлекательные агломерации Юга России (Краснодарская, Сочинская), а также Калининградская и Тюменская агломерации. Они же, вместе с агломерациями крупнейших центров макрорегионов (Казанской, Уфимской, Красноярской, Воронежской и др.), закономерно занимают лидерские позиции по показателям душевого ввода жилья.

Среди территорий с наиболее низким уровнем социально-экономического развития выделяются агломерации с высокой ролью «теневых» секторов в экономике — в их числе агломерации Северного Кавказа (Махачкалинская и Кавказско-Минераловодская). Также невысокие результаты показывают «административно-назначенные» агломерации (Улан-Удэнская, Пензенская, Рязанская), расположенные в регионах страны с депрессивным экономическим положением. Пониженные значения характерны и для многих агломераций Поволжья (Чебоксарская, Ульяновская, Саратовская, Волгоградская).

Важным сдерживающим фактором развития городских агломераций является сильная внутренняя неоднородность территорий. Расширение зоны влияния

ядра, вовлечение новых муниципальных образований в состав агломерации при сохранении низкого уровня и динамики развития на новых территориях приводит к снижению значений показателей по агломерации в целом. Кроме того, особенности агломерационного развития в России способствуют физическому стягиванию населения и экономических агентов в ядро и ближайшие пригороды.

По большинству показателей, отражающих плотность и производительность, наблюдается достаточно четкое проявление центр-периферийных различий, при которых максимальные значения уровня развития характерны для ядер агломераций, а по мере удаления от них уровень развития снижается. Локальные «всплески» социально-экономических параметров в пригородных поясах агломераций обычно приурочены к расположенным в них промышленным центрам и городам-спутникам, однако они в преобладающем большинстве случаев обусловлены не перетоком агломерационных эффектов из города-ядра, а исторической специализацией этих муниципалитетов на высокодоходных отраслях и их накопленным экономическим потенциалом.

Также исследование показало, что уровень развития ядер агломераций и пригородов не всегда является высоким, а позитивное влияние агломераций (за исключением Московской) редко выходит за пределы ближнего и иногда среднего пояса. Это дает основания для предположения о необходимости сужения подхода при делимитации границ агломераций и о предварительности выводов отдельных исследователей о значительном расширении агломерационных радиусов. Кроме того, результаты исследования показывают, что закрепленные в документах стратегического планирования и поддержанные Правительством Российской Федерации меры по развитию всех агломераций страны, а не только Московской, пока не дают значимых результатов.

Литература

- Антонов, Е. В. (2020). Городские агломерации: подходы к выделению и делимитации. *Контуры глобальных трансформаций: политика, экономика, право*, 13 (1), 180–202. <https://doi.org/10.23932/2542-0240-2020-13-1-10>
- Антонов, Е. В., Куричев, Н. К., Трейвиш, А. И. (2022). Исследования городской системы и агломераций в России. *Известия Российской академии наук. Серия географическая*, 3, 310–331. <https://doi.org/10.31857/S2587556622030037>
- Антонов, Е. В. и Махрова, А. Г. (2019). Крупнейшие городские агломерации и формы расселения над-агломерационного уровня в России. *Известия Российской академии наук. Серия географическая*, 4, 31–45. <https://doi.org/10.31857/S2587-55662019431-45>
- Блинкин, М. Я. (2012). Современные тенденции развития транспортной инфраструктуры городских агломераций. *Экономика железных дорог*, 4, 49–55.
- Веприкова, Е. Б., Кисленок, А. А., Гулидов, Р. В. (2022). Методика оценки уровня социально-экономического развития муниципальных образований региона на основе выявления признаков локальной депрессивности. *Власть и управление на Востоке России*, 3 (100), 71–86. <https://doi.org/10.22394/1818-4049-2022-100-3-71-86>
- Головин, А. В., Гудзь, Т. В., Витков, Г. В., Карасельникова, И. В., Косолапов, Н. А. (2021). *Планирование разрастания. Пространственная политика городов России*. М.: Издательский дом Высшей школы экономики.
- Давидович, В. Г. (1964). Городские агломерации в СССР. *Основные вопросы экономической географии. Материалы к IV съезду ГО СССР. Симпозиум «Б». Доклады*. Ч. I. Ленинград, 34–47.

- Давидович, В. Г. (1971). Расселение в пригородных зонах (количественные закономерности). *Вопросы географии*, 87, 5–43.
- Зубаревич, Н. В. (2008). Развитие и конкуренция российских агломераций. *Экономическая политика*, 5, 15–23.
- Зубаревич, Н. В. (2017). Развитие российских агломераций: тенденции, ресурсы и возможности управления. *Общественные науки и современность*, 6, 5–21.
- Зубаревич, Н. В. (2019). Стратегия пространственного развития: приоритеты и инструменты. *Вопросы экономики*, 1, 135–145. <https://doi.org/10.32609/0042-8736-2019-1-135-145>
- Ильина, И. Н. (2014). Государственная политика РФ по развитию крупных городских агломераций и проблемы ее реализации. *Экономика и предпринимательство*, 7, 232–238.
- Кузнецова, О. В. (2019). Стратегия пространственного развития Российской Федерации: иллюзия решений и реальность проблем. *Пространственная экономика*, 15 (4), 107–125. <https://doi.org/10.14530/se.2019.4.107-125>
- Куричев, Н. К. и Куричева, Е. К. (2018). Взаимосвязь жилищного строительства в Московской агломерации и миграции в столичный регион. *Известия Российской академии наук. Серия географическая*, 1, 5–20. <https://doi.org/10.7868/S2587556618010010>
- Лаппо, Г. М. (1978). *Развитие городских агломераций в СССР*. М.: Наука.
- Лаппо, Г. М. (2007). Городская агломерация. *Большая российская энциклопедия*, 7.
- Лимонов, Л. Е. (2004). Стратегический подход к планированию реконструкции центральных территорий крупной городской агломерации (пример Санкт-Петербурга). *Известия Санкт-Петербургского университета экономики и финансов*, 1, 106–125.
- Любовный, В. Я. (2015). Городские агломерации России: от стихийного к целенаправленному развитию. *Муниципалитет: экономика и управление*, 1 (10), 5–16.
- Макушин, М. А. и Горячко, М. Д. (2021). Вклад промышленности в экономику крупнейших городских агломераций России. В: *Многообразие городских миров: история, теория, практика. Сборник статей Всероссийской научной конференции с международным участием, посвященной 90-летию со дня рождения профессора Е. Н. Перцика*. М.: Географический факультет Московского государственного университета имени М. В. Ломоносова, 23–28.
- Махрова, А. Г. и Бабкин, Р. А. (2019). Методические подходы к делимитации границ Московской агломерации на основе данных сотовых операторов. *Региональные исследования*, 2, 48–57. <https://doi.org/10.5922/1994-5280-2019-2-5>
- Махрова, А. Г., Нефедова, Т. Г., Трейвиш, А. И. (2012). Москва: мегаполис? агломерация? Мегалополис? *Демоскоп Weekly*, 517–518. [online] Доступно на: <http://www.demoscope.ru/weekly/2012/0517/tema03.php>. [Дата доступа 24.02.2023].
- Методики делимитации городских агломераций* (2021). М.: Фонд «Институт экономики города», 34. [online] Доступно на: https://urbanecomomics.ru/sites/default/files/delimitaciya_aglomeracii.pdf. [Дата доступа 24.02.2023].
- Мкртчян, Н. В. и Флоринская, Ю. Ф. (2019). Жители малых и средних городов России: трудовая миграция как альтернатива безвозвратному отъезду. *Журнал Новой экономической ассоциации*, 3, 78–94. <https://doi.org/10.31737/2221-2264-2019-43-3-4>
- Одинцова, А. В. (2021а). Городские агломерации: объективные основы формирования и проблемы институционализации в России. *Вестник Института экономики Российской академии наук*, 5, 57–79. https://doi.org/10.52180/2073-6487_2021_5_57_79
- Одинцова, А. В. (2021б). Проблемы развития агломераций в России. *Федерализм*, 2, 65–83. <https://doi.org/10.21686/2073-1051-2021-2-65-83>
- Перцик, Е. Н. (1991). *География городов (геоурбанистика)*. М.: Высшая школа.
- Покровская, Н. В. и Вторушина, А. Д. (2018). Параметры распределения налоговой базы по налогу на прибыль по территориям российской федерации. В: *Современные тренды развития стран и регионов-2017*. Тюмень: Тюменский индустриальный университет, 444–447.
- Полиди, Т. Д. и Гершович, А. Я. (2021). Влияние коронакризиса на экономику крупнейших российских городских агломераций в 2020 году. *Вопросы экономики*, 5, 145–159. <https://doi.org/10.32609/0042-8736-2021-5-145-159>
- Полян, П. М. (1982). Крупные городские агломерации Советского Союза. *Известия РГО*, 114 (4), 305–314.

- Полян, П. М. и Селиванова, Т. И. (2007). Городские агломерации России и новые тенденции эволюции их сети (1989–2002 гг.). *Известия Российской академии наук. Серия географическая*, 5, 18–27.
- Попов, Р. А., Пузанов, А. С., Полиди, Т. Д. (2018). Контуры новой государственной политики по отношению к городам и городским агломерациям России. *ЭКО*, 8 (530), 7–22. <https://doi.org/10.30680/ЕС00131-7652-2018-8-7-22>
- Пузанов, А. С. и Попов, Р. А. (2017). *Подходы к оценке развитости городских агломераций*. М.: Фонд «Институт экономики города», 31. [online] Доступно на: https://urbaneconomics.ru/sites/default/files/iue_press.pdf?ysclid=lejrp69hwig550190640. [Дата доступа 25.02.2023].
- Пузанов, А. С. и Попов, Р. А. (2019а). Отражение вопросов развития городских агломераций в документах стратегического планирования и программных документах регионального и муниципального уровней. Ч. 1. *Муниципальное имущество: экономика, право, управление*, 1, 21–26.
- Пузанов, А. С. и Попов, Р. А. (2019б). Отражение вопросов развития городских агломераций в документах стратегического планирования и программных документах регионального и муниципального уровней. Ч. 2. *Муниципальное имущество: экономика, право, управление*, 2, 28–31.
- Радченко, Д. М. и Пономарев, Ю. Ю. (2020). *Разработка научно-методологических подходов к идентификации фактических границ агломераций в России с учетом пространственного распределения экономической активности*. М.: РАНХиГС.
- Разработка методического обеспечения выявления центров экономического роста регионального уровня для всех территорий Российской Федерации. Отчет о НИР заключительный ПЗ01-27-19, № гос. учета: АААА-А19-119042290068-8*. (2019). М.: ВАВТ Минэкономразвития России.
- Трунова, Н. А. (2012). *Управление социально-экономическим развитием крупнейших городских агломераций в России на современном этапе*. Дис. ... канд. экон. наук. СПб.
- Чернышев, К. А. (2022). Демографическая динамика крупнейших городских агломераций России. *ЭКО*, 4 (574), 81–93. <https://doi.org/10.30680/ЕС00131-7652-2022-4-81-93>
- Чугуевская, Е. С. (2019). *Современные подходы к развитию агломераций*. [online] Доступно на: <https://drive.google.com/file/d/1KLNim4saHmE0o6QqrDpy2tCjdQt1Ly3T/view> [Дата доступа 24.02.2023].
- Экономика российских городов и городских агломераций. Выпуск 4: новые подходы к оценке валового городского продукта и его структуры*. (2020а). М.: Фонд «Институт экономики города». [online] Доступно на: https://urbaneconomics.ru/sites/default/files/vypusk_4_novye_metody_ocenki_vgp_.pdf. [Дата доступа 24.02.2023].
- Экономика российских городов и городских агломераций. Выпуск 5: крупнейшие городские агломерации России в глобальной экономике*. (2020б). М.: Фонд «Институт экономики города». [online] Доступно на: https://urbaneconomics.ru/sites/default/files/vypusk_5_rossiiskie_aglomeracii_v_globalnoi_ekonomike.pdf. [Дата доступа 24.02.2023].
- Antonov, E. V. (2021). Labor markets of urban agglomerations in Russia. *Regional Research of Russia*, 11 (2), 187–198. <https://doi.org/10.1134/S2079970521020027>
- Bacolod, M., Blum, B. S., Strange, W. C. (2009). Skills in the city. *Journal of Urban Economics*, 65 (2), 136–153. <https://doi.org/10.1016/j.jue.2008.09.003>
- Ciccone, A. and Hall, R. E. (1996). Productivity and the density of economic activity. *American Economic Review*, 86 (1), 54–70.
- Dmitriev, M. E., Chistyakov, P. A., Romashina, A. A. (2020). Approbation of the methodology for estimating municipal gross value added. *Studies on Russian economic development*, 31 (1), 36–43. <https://doi.org/10.1134/S1075700720010050>
- Fujita, M. and Thisse, J.-F. (2002). *Agglomeration and growth with migration and knowledge externalities*. Kyoto: Kyoto University Institute for Economic Research.
- Lavrinenko, P. A., Mikhailova, T. N., Romashina, A. A., Chistyakov, P. A. (2019). Agglomeration effect as a tool of regional development. *Studies on Russian economic development*, 30 (3), 268–274. <https://doi.org/10.1134/S1075700719030109>
- Marshall, A. (1890). *Principles of Economics*. London: Macmillan, 627.
- Moomaw, R. L. (1981). Productivity and city size? A critique of the evidence. *Quarterly Journal of Economics*, 96 (4), 675–688.
- Nalog.gov.ru (2023). *Официальный портал Федеральной налоговой службы. Данные по формам статистической налоговой отчетности*. [online] Доступно на: https://www.nalog.gov.ru/rn77/related_activities/statistics_and_analytics/forms/. [Дата доступа 24.02.2023].

Rosenthal, S. S. and Strange, W. C. (2004). Evidence on the nature and sources of agglomeration economies. *Handbook of regional and urban economics*, 4, 2119–2171. [https://doi.org/10.1016/S1574-0080\(04\)80006-3](https://doi.org/10.1016/S1574-0080(04)80006-3)

Weber, A. (1922) *Über den Standort der Industrie*. Tübingen: J. C. B. Mohr (Paul Siebeck).

Статья поступила в редакцию 7 апреля 2023 г.
Статья рекомендована к печати 11 августа 2023 г.

Контактная информация:

Абдуллаев Александр Максимович — abdullaev-am@ranepa.ru

Землянский Дмитрий Юрьевич — zemlyanskiy-dy@ranepa.ru

Калиновский Леонид Викторович — kalinovskiy-ly@ranepa.ru

Медведникова Дарина Михайловна — medvednikova-dm@ranepa.ru

Socio-economic situation of Russian urban agglomerations in 2015–2021*

A. M. Abdullaev^{1,2}, D. Yu. Zemlianskii^{1,3},

L. V. Kalinovskii¹, D. M. Medvednikova^{1,3}

¹The Russian Presidential Academy of National Economy and Public Administration,
82, pr. Vernadskogo, Moscow, 119571, Russian Federation

²HSE University,
20, ul. Myasnitskaya, Moscow, 101000, Russian Federation

³Lomonosov Moscow State University,
1, Leninskiye Gory, Moscow, 119991, Russian Federation

For citation: Abdullaev, A. M., Zemlianskii, D. Yu., Kalinovskii, L. V., Medvednikova, D. M. (2023). Socio-economic situation of Russian urban agglomerations in 2015–2021. *Vestnik of Saint Petersburg University. Earth Sciences*, 68 (3), 443–470. <https://doi.org/10.21638/spbu07.2023.302> (In Russian)

The article provides a comparative assessment of the key socio-economic features and trends in the development of urban agglomerations of Russia in 2015–2021. A distinguishing characteristic of the study is the approbation of a method for assessing the level of economic development of agglomerations using data from the Federal Tax Service of Russia on the volume of tax revenues. The analysis confirms that agglomerations provide an extremely high contribution to the economic development of the country and continue to form the basis for the growth of the taxable economy. The most part of contribution to country development indicators is still provided by the largest Moscow metropolitan agglomeration, the concentration of resources within its borders has only intensified in recent years. The differentiation of the other agglomerations also stays great, and the cumulative contribution of them (in sum) by a number of indicators is comparable to one of Moscow agglomeration. The best economic results are shown by agglomerations with industrial specialization, but the development of the economic complex in them does not have a significant stimulating effect on the growth of labor market indicators, household incomes and service sectors. The least developed agglomerations are ones with a high role of “shadow” sectors in the economy and “administratively designated” ones (Ulan-Ude, Penza, Ryazan), located in regions of the country with a depressed economic situation. Reduced values of development are also typical for agglomerations of the Volga region. At the spatial level within individual agglomerations, there is a clear manifestation of center-peripheral differences by most indicators, however, the study showed that the level

* The article was prepared as part of the research work of the state task of the RANEPa.

of development of the cores of agglomerations and their suburbs is not always high, and the positive influence of the agglomeration core (with the exception of Moscow) rarely spreads beyond the nearest belt of municipalities. The results of the study suggest a narrowing of the approach to delimiting the boundaries of agglomerations and prove that the current state measures for the development of the agglomerations (except Moscow one) have not yet made a significant impact on accelerating economic growth and expanding the geography of the influence of agglomeration factors.

Keywords: cities of Russia, urban agglomerations, socio-economic development, economic growth, tax revenues.

References

- Antonov, E. V. (2020). Urban agglomerations: approaches to the allocation and delimitation. *Outlines of global transformations: politics, economics, law*, 13 (1), 180–202. <https://doi.org/10.23932/2542-0240-2020-13-1-10> (In Russian)
- Antonov, E. V. (2021). Labor markets of urban agglomerations in Russia. *Regional Research of Russia*, 11 (2), 187–198. <https://doi.org/10.1134/S2079970521020027>
- Antonov, E. V., Kurichev, N. K., Treivish, A. I. (2022). Studies of the Urban System and Agglomerations in Russia. *Izvestiia Rossiiskoi akademii nauk. Seriya geograficheskaya*, 3, 310–331. <https://doi.org/10.31857/S2587556622030037> (In Russian)
- Antonov, E. V. and Makhrova, A. G. (2019). Largest Urban Agglomerations and Super-Agglomerations in Russia. *Izvestiia Rossiiskoi akademii nauk. Seriya geograficheskaya*, 4, 31–45. <https://doi.org/10.31857/S2587-55662019431-45> (In Russian)
- Bacolod, M., Blum, B. S., Strange, W. C. (2009). Skills in the city. *Journal of Urban Economics*, 65 (2), 136–153. <https://doi.org/10.1016/j.jue.2008.09.003>
- Blinkin, M. Ya. (2012). Modern trends in the development of transport infrastructure of urban agglomerations. *Ekonomika zheleznikh dorog*, 4, 49–55. (In Russian)
- Chernyshev, K. A. (2022). Demographic Dynamics of the Largest Urban Agglomerations in Russia. *EKO*, 4 (574), 81–93. <https://doi.org/10.30680/ECO0131-7652-2022-4-81-93> (In Russian)
- Chuguevskaya, E. S. (2019). *Modern approaches to the development of agglomerations*. [online] Available at: <https://drive.google.com/file/d/1KLNim4saHmE0o6QqrDpy2tCjdQt1Ly3T/view>. [Accessed 24.02.2023]. (In Russian)
- Ciccone, A. and Hall, R. E. (1996). Productivity and the density of economic activity. *American Economic Review*, 86 (1), 54–70.
- Davidovich, V. G. (1964). Urban Agglomerations in the USSR. *Main Issues of Economic Geography. Materials for the IV Congress of the USSR. Symposium «B». Reports. Part I. Leningrad*, 34–47. (In Russian)
- Davidovich, V. G. (1971). Settlement in suburban areas (quantitative patterns). *Voprosy geografii*, 87, 5–43. (In Russian)
- Development of methodological support for the identification of centers of economic growth at the regional level for all territories of the Russian Federation*. Final research report P301-27-19, State no. accounting: AAAA-A19-119042290068-8. (2019). Moscow: Russian Foreign Trade Academy Publ. (In Russian)
- Dmitriev, M. E., Chistyakov, P. A., Romashina, A. A. (2020). Approbation of the methodology for estimating municipal gross value added. *Studies on Russian economic development*, 31 (1), 36–43. <https://doi.org/10.1134/S1075700720010050>
- Economics of Russian cities and urban agglomerations. Issue 4: new approaches to assessing the gross urban product and its structure*. (2020a). Moscow: The Institute for Urban Economics. [online] Available at: https://urbaneconomics.ru/sites/default/files/vypusk_4_novye_metody_ocenki_vgp_.pdf. [Accessed 24.02.2023]. (In Russian)
- Economics of Russian cities and urban agglomerations. Issue 5: Russia's largest urban agglomerations in the global economy* (2020b). Moscow: The Institute for Urban Economics Publ. [online] Available at: https://urbaneconomics.ru/sites/default/files/vypusk_5_rossiiskie_aglomeracii_v_globalnoi_ekonomike.pdf. [Accessed 24.02.2023]. (In Russian)
- Fujita, M. and Thisse, J.-F. (2002). *Agglomeration and growth with migration and knowledge externalities*. Kyoto: Kyoto University Institute for Economic Research.

- Golovin, A. V., Gudzh, T. V., Vitkov, G. V., Karaselnikova, I. V., Kosolapov, N. A. (2021). *Sprawl planning. Spatial policy of Russian cities*. Moscow: HSE University Publishing House. (In Russian)
- Ilyina, I. N. (2014). State policy of the Russian Federation on development of large city agglomerations and problems of its realization. *Journal of Economy and entrepreneurship*, 7, 232–238. (In Russian)
- Kurichev, N. K. and Kuricheva, E. K. (2018). Interrelation of housing construction in Moscow agglomeration and migration to the capital region. *Izvestiia Rossiiskoi akademii nauk. Seriya geograficheskaya*, 1, 5–20. <https://doi.org/10.7868/S2587556618010010> (In Russian)
- Kuznetsova, O. V. (2019). Problems of elaboration of spatial development strategy of the Russian Federation. *Prostranstvennaya Ekonomika*, 15 (4), 107–125. <https://doi.org/10.14530/se.2019.4.107-125> (In Russian)
- Lappo, G. M. (1978). *Development of urban agglomerations in the USSR*. Moscow: Nauka Publ. (In Russian)
- Lappo, G. M. (2007). Urban agglomeration. *Bol'shaia rossiiskaia entsiklopediia*, 7. (In Russian)
- Lavrinenko, P. A., Mikhailova, T. N., Romashina, A. A., Chistyakov, P. A. (2019). Agglomeration effect as a tool of regional development. *Studies on Russian economic development*, 30 (3), 268–274. <https://doi.org/10.1134/S1075700719030109>
- Limonov, L. E. (2004). A strategic approach to planning the reconstruction of the central territories of a large urban agglomeration (the example of St. Petersburg). *Izvestiia Sankt-Peterburgskogo universiteta ekonomiki i finansov*, 1, 106–125. (In Russian)
- Lyubovnyy, V. Ya. (2015). Urban agglomerations of Russia: from natural to targeted development. *Municipality: Economics and Management*, 1 (10), 5–16. (In Russian)
- Makhrova, A. G., Nefedova, T. G., Treivish, A. I. (2012). Moscow: Megapolis? agglomeration? megalopolis? Demoskop Weekly, 517–518. [online] Available at: <http://www.demoscope.ru/weekly/2012/0517/tema03.php>. [Accessed 24.02.2023]. (In Russian)
- Makhrova, A. G. and Babkin, R. A. (2019). Methodological approaches for Moscow urban agglomeration delimitation based on mobile network operators data. *Regional'nye issledovaniia*, 2, 48–57. (In Russian). <https://doi.org/10.5922/1994-5280-2019-2-5>
- Makushin, M. A. and Goryachko, M. D. (2021). The contribution of industry in the economy of the largest Russian urban agglomerations. In: *Mnogoobrazie gorodskikh mirov: istoriia, teoriia, praktika. Sbornik statei Vserossiiskoi nauchnoi konferentsii s mezhdunarodnym uchastiem, posviashchennoi 90-letiiu so dnia rozhdeniia professora E. N. Pertsika*. Moscow: Geograficheskii fakul'tet Moskovskogo gosudarstvennogo universiteta imeni M. V. Lomonosova Publ., 23–28. (In Russian)
- Marshall, A. (1890). *Principles of Economics*. London: Macmillan.
- Methods of delimitation of urban agglomerations*. (2021). Moscow: The Institute for Urban Economics Publ., 34. [online] Available at: https://urbaneeconomics.ru/sites/default/files/delimitaciya_aglomeracii.pdf. [Accessed 24.02.2023]. (In Russian)
- Mkrтчhyan, N. V. and Florinskaya, Y. F. (2019). Residents of Small and Mid-Size Towns of Russia: Labor Migration as an Alternative to Permanent Transfer. *The Journal of the New Economic Association*, 3, 78–94. <https://doi.org/10.31737/2221-2264-2019-43-3-4> (In Russian)
- Moomaw, R. L. (1981). Productivity and city size? A critique of the evidence. *Quarterly Journal of Economics*, 96 (4), 675–688.
- Nalog.gov.ru (2023). *The official portal of the Federal Tax Service. Data on statistical tax reporting forms* [online]. Available at: https://www.nalog.gov.ru/rn77/related_activities/statistics_and_analytics/forms/. [Accessed 24.02.2023]. (In Russian)
- Odintsova, A. V. (2021a). Urban agglomerations: objective bases for the formation and problems of institutionalization in Russia. *Vestnik Instituta ekonomiki Rossiiskoi akademii nauk*, 5, 57–79. https://doi.org/10.52180/2073-6487_2021_5_57_79 (In Russian)
- Odintsova, A. V. (2021b). Challenges of agglomerations development in Russia. *Federalizm*, 2, 65–83. (In Russian) <https://doi.org/10.21686/2073-1051-2021-2-65-83>
- Pertsik, E. N. (1991). *Geography of cities (geourbanistics)*. Moscow: Vysshaya shkola Publ. (In Russian)
- Pokrovskaya, N. V. and Vtorushina, A. D. (2018). Parameters of the distribution of the tax base for income tax across the territories of the Russian Federation. In: *Sovremennye trendy razvitiia stran i regionov-2017*. Tyumen: Tyumen Industrial University Publ., 444–447.
- Polidi, T. D. and Gershovich, A. Y. (2021). The impact of corona crisis on the economies of major metropolitan areas. *Voprosy Ekonomiki*, 5, 145–159. <https://doi.org/10.32609/0042-8736-2021-5-145-159> (In Russian)

- Polyan, P.M. (1982). Major urban agglomerations of the Soviet Union. *Izvestiia RGO*, 114 (4), 305–314. (In Russian)
- Polyan, P.M. and Selivanova, T.I. (2007). Urban agglomerations of Russia and new tendencies of evolution of their net. *Izvestiia Rossiiskoi akademii nauk. Seriya geograficheskaya*, 5, 18–27. (In Russian)
- Popov, R. A., Puzanov, A. S., Polidi, T. D. (2018). The outline of the new state policy towards Russian cities and urban agglomerations. *EKO*, 8 (530), 7–22. <https://doi.org/10.30680/EC00131-7652-2018-8-7-22> (In Russian)
- Puzanov, A. S. and Popov, R. A. (2017). *Approaches to assessing the development of urban agglomerations*. Moscow: The Institute for Urban Economics Publ., 31. [online] Available at: https://urbaneconomics.ru/sites/default/files/iue_press.pdf?ysclid=lejp69hwig550190640. [Accessed 25.02.2023]. (In Russian)
- Puzanov, A.S. and Popov, R. A. (2019a). Reflection of city agglomeration development issues in strategic planning documents and regional and inter-municipal program documents. P.1. *Munitsipal'noe imushchestvo: ekonomika, pravo, upravlenie*, 1, 21–26. (In Russian)
- Puzanov, A. S., Popov, R. A. (2019b). Reflection of city agglomeration development issues in strategic planning documents and regional and inter-municipal program documents. P.2. *Munitsipal'noe imushchestvo: ekonomika, pravo, upravlenie*, 2, 28–31. (In Russian)
- Radchenko, D.M. and Ponomarev Yu. Yu. (2020). *Development of Scientific and Methodological Approaches to Identifying the Actual Boundaries of Agglomerations in Russia, Taking into Account the Spatial Distribution of Economic Activity*. Moscow: RANEPa Publ. (In Russian)
- Rosenthal, S. S. and Strange, W. C. (2004). Evidence on the nature and sources of agglomeration economies. *Handbook of regional and urban economics*, 4, 2119–2171. [https://doi.org/10.1016/S1574-0080\(04\)80006-3](https://doi.org/10.1016/S1574-0080(04)80006-3)
- Trunova, N. A. (2012). *Management of socio-economic development of the largest urban agglomerations in Russia at the present stage*. PhD thesis. St. Petersburg. (In Russian)
- Veprikova, E. B., Kislennok, A. A., Gulidov, R. V. (2022). Methodology for evaluating socio-economic development of the territories based on revealing of the local backwardness attributes. *Power and administration in the East of Russia*, 3 (100), 71–86. <https://doi.org/10.22394/1818-4049-2022-100-3-71-86> (In Russian)
- Weber, A. (1922). *Über den Standort der Industrie*. Tübingen: J. C. B. Mohr (Paul Siebeck).
- Zubarevich, N.V. (2008). Development and competition of Russian agglomerations. *Economic Policy*, 5, 15–23. (In Russian)
- Zubarevich, N. V. (2017). Russia's agglomerations development: trends, resources and governing. *Obshchestvennye nauki i sovremennost'*, 6, 5–21. (In Russian)
- Zubarevich, N.V. (2019). Spatial development strategy: priorities and instruments. *Voprosy Ekonomiki*, 1, 135–145. <https://doi.org/10.32609/0042-8736-2019-1-135-145> (In Russian)

Received: April 7, 2023
 Accepted: August 11, 2023

Authors' information:

Alexander M. Abdullaev — abdullaev-am@ranepa.ru
 Dmitrii Yu. Zemlianskii — zemlyanskiy-dy@ranepa.ru
 Leonid V. Kalinovskii — kalinovskiy-lv@ranepa.ru
 Darina M. Medvednikova — medvednikova-dm@ranepa.ru